

Ingenting hände...

Socioekonomiskt bokslut

för

Lugna Gatan

2008-11-01

Ingvar Nilsson &

Anders Wadeskog

SEE AB

1. SAMMANFATTNING	5
1.1 Studien i sitt sammanhang	5
1.2 Att förstå Lugna Gatan	5
1.3 Effekter av Lugna Gatan	6
1.4 Socioekonomiska Resultat	7
1.5 Om framtiden	9
2. INTRODUKTION	10
2.1 Bakgrund	10
2.2 Uppdrag & syfte	10
2.3 Utanförskapets prislapp	10
2.3.1 Ett liv med och utan Lugna Gatan	10
2.3.2 Direkta och indirekta effekter	11
2.4 Metodik och arbetsgång	12
2.5 En rapport – två olika infallsvinklar	13
2.5.1 Som man ropar får man svar	13
2.5.2 I begränsningen ligger mästaren	14
3. LUGNA GATAN – EN BESKRIVNING	15
3.1 Historia och verksamhet i stort	15
3.2 Verksamheten i Malmö & Stockholm	16
3.2.1 Likheter	16
3.2.2 Kollektivtrafiken i Stockholm	16
3.2.3 Rosengård i Malmö	16
3.3 Skillnader mellan Stockholm och Malmö	17
3.4 Verksamhetens syfte – tre perspektiv och tre mål	17
3.5 Rekrytering av vårdar	19
3.5.1 Between a rock and a hard place	19
3.5.2 En intervjuundersökning	20
3.5.3 Att balansera på en knivsegg	21
3.6 Nätverkstänkandet, kommunikation och goda relationer	22
4. ATT MÄTA FRAMGÅNG	25
4.1 Stigmatiseringsfunktionen	25
4.2 Exempel på stigmatiseringens ekonomiska effekter	26

Lugna gatan	sid 3
4.2.1 Att bryta sin egen marginalisering	26
4.2.2 Att reducera rekryteringen till ett liv i utanförskap	28
4.2.3 Ökade produktionsvärden och skatteintäkter	29
4.3 Icke intervention som framgångsmått	29
4.4 Hemligheten bakom Lugna Gatan	30
4.4.1 Relation före metod – individens betydelse	31
4.4.2 Nätverkens betydelse – jag känner din kusins storebrorsa	31
4.4.3 Varumärkets betydelse – jackan som symbol	32
4.4.4 Att veta rollen och dess gränser	32
4.4.5 Sammanfattning	32
4.5 Kampen om den lokala arenan	33
4.5.1 En katt bland hermelinerna	33
4.5.2 Om du inte är helt med oss är du emot oss	34
4.5.3 Du ska inte tro att du är något	35
4.5.4 Det är ni som är dom konstiga och jag som är normal	35
4.5.5 It takes two to tango	36
5. LUGNA GATANS MÅLGRUPP – VÄRDAR OCH FÖRORTSUNGARNA	37
5.1 Ett etniskt utanförskap eller en klassfråga	37
5.2 Vem anställer Zabdula med drogmissbruk och kriminalitet i bagaget	37
5.2.1 Den vita och den svarta ekonomin	37
5.2.2 Lugna gatan och den vita ekonomin	38
5.2.3 Några gemensamma faktorer	39
5.3 Att bryta upp från utanförskapet – vad är hönan och vad är ägget	39
5.4 Om inte lugna gatan hade funnits	40
5.4.1 Totalt utanför	41
5.4.2 Delvis utanför	41
5.4.3 Fixat till det	41
5.4.4 Skillnader mellan könen	42
5.4.5 Ett liv med och utan Lugna Gatan	42
6. LIVSÖDEN FÖR UNGA MÄNNISKOR I FÖRORTERNA	43
6.1 Aktörernas incitament och hinder	43
6.2 Hur ser nätverkskartan ut för ungdomar på glid?	44
6.3 Skolproblematiken	44
6.4 Missbruksfrågorna	46
6.5 Att få sin försörjning	47
6.6 Brott och kriminalitet	48
6.7 Hur kan en helhetsbild se ut	49
7. DET SOCIOEKONOMISKA BOKSLUTET	51
7.1 I allmänhet	51

Lugna gatan	sid 4
7.2 Här	53
8. LUGNA GATAN UR ETT SOCIOEKONOMISKT PERSPEKTIV	54
8.1 Inledning	54
8.2 Antaganden om grupperna	54
8.3 Delarna i Lugna Gatan ur ett företagsperspektiv	54
8.4 De externa intäkterna 1 – enbart värdarna	55
8.5 Kvarvarande kostnader	56
8.6 Känslighetsanalys	57
8.7 De externa intäkterna 2 – Juniorer och nätverk	59
8.8 Socioekonomiskt bokslut	60
8.8.1 Stockholm	60
8.8.2 Rosengård	62
8.9 Investeringskalkyl	63
8.10 Produktionsvärde och finansiella intäkter brutto	66
8.10.1 Värdet av att arbeta	66
8.10.2 Påverkan på de finansiella systemen	67
8.11 Finansieringskalkyl	68
8.12 Sammanfattning och slutsatser	69
9. LUGNA GATAN UR ETT VÄLFÄRDSPOLITISKT PERSPEKTIV	71
9.1 Stigmatiseringens utförsbacke	71
9.2 Kortsiktighetens tyranni	72
9.3 Vad ska jag jämföra med – de två vågskålarna	73
9.4 Att som beslutsfattare jämföra äpplen med päron	73
9.5 Lugna gatan som en samhällskostnad eller social investering	74
10. ATT GÅ VIDARE	76
10.1 Överdriver vi effekterna, eller?	76
10.2 Om framtiden	76
11. REFERENSER	78

1. SAMMANFATTNING

1.1 Studien i sitt sammanhang

Vi kontaktades under 2007 av Lugna Gatan vid Fryshuset, för att hjälpa till att värdera verksamheten ur ett social- eller samhällsekonomiskt perspektiv. Uppdraget blev att upprätta ett socioekonomiskt bokslut för Lugna Gatans verksamheter i Stockholm och Malmö. Med detta som underlag skulle **verksamhetens samhällsvärde** i form av minskade samhällskostnader och ökade produktionsvärden kunna beräknas. Kalkylerna skulle i sin förlängning **inför beslutsfattare påvisa Lugna Gatans roll i samhället** då det gäller marginaliserade gruppers rehabiliterings- och arbetsförmåga samt den **socioekonomiska nyttan av prevention, tidiga insatser och rehabilitering av barn och unga**.

1.2 Att förstå Lugna Gatan

Lugna Gatan inledde sin verksamhet 1995. Tanken var att minska våld, skadegörelse och annan brottslighet bland unga genom att skapa en verksamhet som drivs av unga med erfarenhet av utanförskap, missbruk och kriminalitet. Verksamheten kom tidigt att få en arbetsmarknadspolitisk inriktning genom att bli ett sätt att ge unga människor, från belastade förorter, möjlighet till sysselsättning och ett arbete. Idag har Lugna Gatan utvecklats till ett långsiktigt utbildnings- och integrationsprojekt. Denna studie omfattar två delar av Lugna Gatans verksamhet:

- Vårdarnas arbete inom kollektivtrafiken i Stockholm
- Vårdarnas arbete i stadsdelen Rosengård i Malmö.

Verksamheten i Stockholm är stor och omfattar cirka 150 vårdar. Man arbetar på ett stort antal platser inom kollektivtrafiknätet, dvs. såväl tunnelbana som pendeltåg. Vårdarna kommer från ett stort antal etniska grupper och behärskar därmed också ett stort antal språk och har förståelse för hur olika kulturella mönster kan vara betydelsefulla i mötet med ungdomarna.

I Rosengård är Lugna Gatans verksamhet knuten till stadsdelen, vilket gör att man får lokal förankring och kan arbeta i den lilla skalan. Man kan säga att man får den lilla stadens fördelar med starka sociala nätverk där alla känner alla. Man har fem vårdar varav två arbetar i skolan och tre i bostadsområdet och man har sin bas i en lokal mitt i området.

Det kan vara viktigt att fastslå att Lugna Gatan inte kan ses vare sig som ett rehabiliteringsprojekt, ett sysselsättningsprojekt eller ett behandlingsprojekt. Varje beskrivning eller tolkning av verksamheten som har dessa utgångspunkter riskerar att leda fel. Lugna Gatan är ett socialt företag med starka inslag av egenmakt. Det sociala entreprenörskapet leder till att man genom det goda arbetet ges möjlighet att bryta utanförskap och stigmatisering, integreras i samhället, bryta med sitt tidigare liv (ofta präglad av droger, missbruk och kriminalitet).

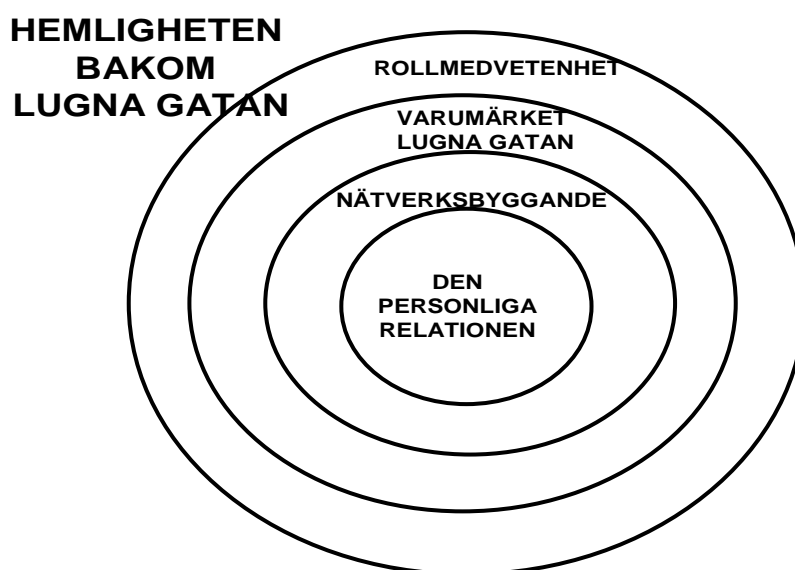
Lugna Gatans vårdar talar cirka 35 olika språk av vilka engelska, arabiska, persiska, spanska och turkiska är de största. Cirka 80% har annan etnisk bakgrund än svenskt. Mer än 30 olika länder finns representerade bland vårdarna. Drygt 40% av vårdarna har jobbat på Lugna Gatan mer än 2 år. Nästan en femtedel har jobbat längre tid än 5 år.

Endast cirka 30% hade haft fast anställning innan de kom till Lugna Gatan. Mer än 60% var arbetslösa eller hade endast haft ströjobb innan Lugna Gatan.

Innan tiden på Lugna Gatan hade en dryg fjärdedel haft kontakter med socialtjänsten. Nästan hälften hade blivit dömda för något brott. Efter det att man anställts vid Lugna Gatan är motsvarande siffra 4%. Cirka 30% har missbrukat droger innan Lugna Gatan. Efter Lugna Gatan uppgår de som fortsatt missbruka till 3%

Den typiska värden är alltså en icke svensk man från någon förort, drygt 20 år gammal. Han har tämligen låg skolutbildning, med ganska svaga betyg och har sannolikt inte haft fast anknytning till arbetsmarknaden. Han kan vara socialt belastad och möjligtvis också dömd för brott. Drogmissbruk kan finnas med i bilden.

I diagrammet nedan har vi försökt beskriva hemligheten med Lugna Gatan som ett antal koncentriska cirklar - eller som en lök. Allra ytterst möter vi Lugna Gatan värden som är klar över sin roll, sitt uppdrag, sina mandat och var gränserna för detta går. Detta manifesteras i det goda varumärke Lugna Gatan, det goda rykte som ger rollen legitimitet. Detta rykte och detta varumärke byggs med hjälp av alla de nätverk av olika slag som Lugna Gatans värddar bygger och använder sig av i sitt arbete.



Längst in finns kärnan – den personliga relationen. Den som gör att man kan bygga varumärket, grunden för nätverksbygget. Alla de goda, respektfulla, långsiktiga och horisontella relationer som det dagliga arbetet på pendeltåg, i skolor och i bostadsområden bygger på.

Särarten eller det unika i Lugna Gatans verksamhet kanske kan sammanfattas som:

Man når en grupp som andra aktörer har svårt att nå. Man gör detta genom att man själv har en förhistoria som innebär att man har en trovärdighet hos denna grupp. Man befinner sig i ett svårhanterat spänningsfält mellan innan- och utanförskap. Man arbetar långsiktigt och preventivt genom att bygga relationer och nätverk. Man arbetar utifrån en entydig värdegrund som bygger på egenmakt, solidaritet och jämlikhet. Fokus ligger på framtida möjligheter snarare än gårdagens misslyckanden.

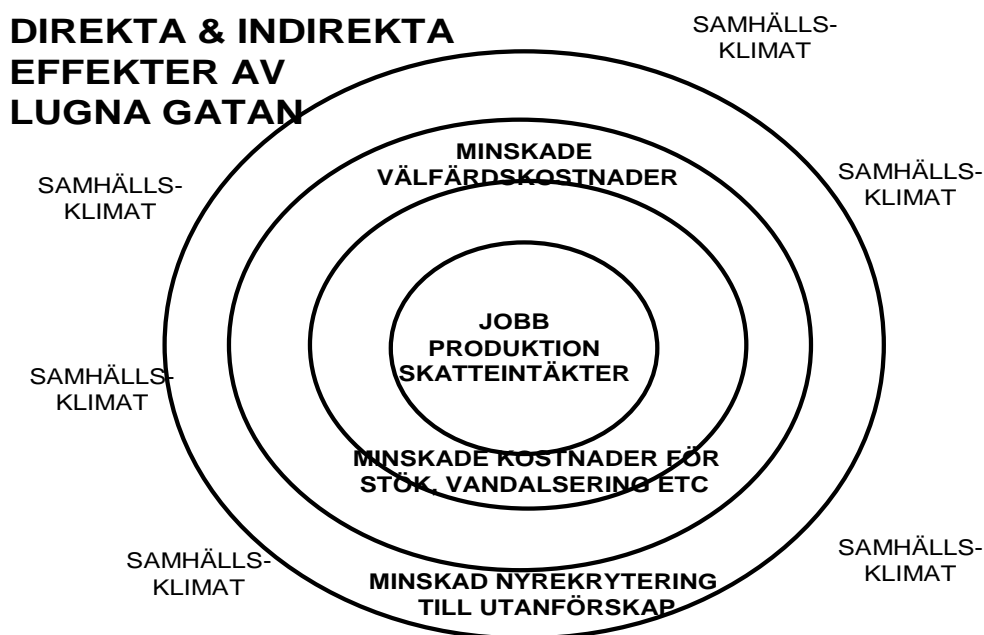
1.3 Effekter av Lugna Gatan

Effekterna av Lugna Gatans verksamhet kan beskrivas på flera olika vis. Den första är att unga människor, som normalt sett har mycket svårt att tränga in på arbetsmarknaden, i stället för ett

utanförskaps ges en väg in på arbetsmarknaden. En anställning på Lugna Gatan kan är ett första steg i denna process.

Vårdarnas arbete minskar bus, klotter, vandalism och stökighet både i de skolor och bostadsområden där man är verksam och de delar av kollektivtrafiken där man arbetar – det är den andra effektdimensionen. Den tredje effekten är alla de framtida välfärdskostnader som inte uppstår i form av sjukvård, socialbidrag, sjukpenning, kriminalvård, polisingripanden, a-kassa etc. till följd av att vårdarna har ett arbete och inte hamnar i ett utanförskap med mer eller mindre missbruk och kriminalitet.

Den fjärde effekten handlar om att vårdarna, dels genom sitt personliga agerande och dels genom juniorverksamheten, reducerar nyrekryteringen av unga till de asociala och/eller kriminella gängstrukturer.



Utöver dessa fyra effekter förefaller Lugna Gatan (i de fall då man är verksam inom ett geografiskt område som en skola eller ett bostadsområde) också kunna påverka det lokala samhällsklimat där man befinner sig. En effekt som naturligtvis är svår att beskriva och än svårare att mäta. Det kan handla om så subtila saker som relationen mellan invandrargenerationer och det svenska samhället, etikfrågor som berör vad som är rätt och fel, kvinnosyn, syn på våld etc. Det kan även handla om en marknadsekonomisk uppgradering av bostadsområdet man verkar inom.

1.4 Socioekonomiska Resultat

Vi har studerat effekten av 5 vårdars arbete i Rosengård och 30 heltidsvårdar i Stockholm. Totalt sett arbetar cirka 150 vårdar i Stockholm och 18 i Malmö.

Kalkylerna bygger på ett antagande om att 30% av vårdarna skulle hamna i ett totalt utanförskap utan Lugna Gatan skulle, 30% i ett delvis utanförskap och 40% fått ett tämligen normalt liv. Med Lugna gatan blir motsvarande siffror 10%, 10% respektive 80%, dvs. andelen som undviker utanförskap fördubblas och andelen i utanförskap reduceras till en tredjedel, till följd av Lugna Gatans verksamhet

De personer som idag arbetar som vårdar i Lugna Gatan skulle, om de inte rekryterats till Lugna Gatan, i genomsnitt förorsakat samhällskostnader på cirka 650 000Kr per person och år. Detta

motsvarar en årlig samhällskostnad för de 30 heltidsvärdarna i Stockholm på cirka 19,5 MKr och för de fem värdarna i Malmö på cirka 3,3 MKr

Ju mer utsatta och marginaliserade värdar Lugna Gatan rekryterar, desto större blir vinsten vid framgång samtidigt som sannolikheten för ett misslyckande ökar. Om de 60% som hamnat i utanförskap utan Lugna Gatan alla skulle hamnat i totalt utanförskap och alla dessa kommer upp på banan med hjälp av Lugna Gatan så stiger den socioekonomiska vinsten för de 30 värdarna i Stockholm från cirka 19,5 Mkr till 34,5 Mkr per år.

Om arbetet med de 130 utbildade juniorerna i Malmö leder till att utanförskapet för de 60% av dem som är mest i riskzon elimineras med 20%, innebär detta ytterligare en årlig socioekonomisk vinst på 16 Mkr.

För varje värd som på heltid är verksam i Lugna Gatan uppstår en årlig socioekonomisk vinst som uppgår till cirka 435 000 kronor. Totalt innebär detta för Stockholms del en vinst på cirka 13 MKr och för Rosengårds del på cirka 2,1 Mkr. De stora effekterna uppstår dels som en följd av utebliven brottslighet och missbruk och dels genom uteblivna kostnader för försörjning.

De långsiktiga socioekonomiska vinsterna till följd av minskade samhällskostnader av Lugna Gatans verksamhet uppgår i Stockholm till 282 MKr och i Rosengård till 47 MKr dvs. totalt cirka 330 MKr. Ur ett kommunalt socialt investeringsperspektiv kan man för verksamheten i Rosengård säga att den kommunala satsningen på drygt 6 MKr under tre år ger en långsiktig avkastning på cirka 47 MKr, dvs. ca. 750%.

Till dessa effekter kommer det produktionsvärde som uppstår till följd av att värdarna går från att vara försörjda av samhället till att försörja sig på eget arbete. Det uppgår till drygt 5 MKr på årsbasis eller cirka 117 MKr för deras återstående tid i arbetslivet. Det är cirka 5,5 MKr per värd.

Varje värd som bryter med sitt utanförskap och tar sig in i samhället kommer att på olika vis bidra till våra olika offentliga välfärdssystem med 3,2 MKr under sitt resterande yrkesverksamma liv. Det handlar om bidrag till socialförsäkringssystemet, kommunal- och landstingskatt och momsinsbetalningar. Totalt sett innebär det att bruttoeffekterna blir ett finansiellt bidrag till våra gemensamma välfärdssystem på knappt 70MKr. De totala finansiella effekterna av att värdarna i Stockholm och Malmö går från utanförskap till arbete uppgår till 5 MKr på årsbasis eller 107 MKr under deras återstående yrkesverksamma liv.

Vi har i denna studie identifierat ett antal av de socioekonomiska effekterna av Lugna Gatans verksamhet. Det är naturligt att fråga sig om dessa kalkyler har överdrivit Lugna Gatans effekter. Vi har medvetet valt att ligga i underkant. Detta dels genom att utesluta vissa av utanförskapets kostnader och dels genom att värdera de poster vi har med så lågt som möjligt.

Bland kostnader vi uteslutit är effekter på familj och vänner av utanförskap, effekter på nästa generation av missbruket, det sociala arvets kostnader, olika svårsmätbara effekter såsom lidande, för tidig död m.m. samt sociala bieffekter såsom otrygghet och vandalisering. Vi har inte heller tagit med konkreta effekter av vandalisering såsom anlagda bränder, sönderslagna rutor, förhöjda kostnader för fastighetsunderhåll, kostnader för väktare m.m. eller effekter på det fysiska kapitalet såsom fastighetsvärden i områden präglade av ett starkt utanförskap. Inte heller de kostnader som uppstår i det sociala kapitalet t.ex. i form av minskad integration av unga med annan etnisk bakgrund än den svenska, är med i kalkylen. Vi har i de gemensamma sammanfattningarna bortsett från det samhällsvärde som uppstår i arbetet med juniorerna vilket kanske på lång sikt utgör det allra största värdet av Lugna Gatans arbete

Vad gäller värderingar så vi räknat i underkant framförallt på missbrukets omfattning och därpå följande effekter på kriminalitet och effekter på tredje man. Vi har också (främst till följd av brist på data) systematiskt underskattat de positiva effekter på juniorerna som Lugna Gatans verksamhet kan

ha. Vi vågar därför med en viss säkerhet påstå att de kostnader vi här redovisar ligger i underkant av vad de faktiska kostnaderna för målgruppens utanförskap är. Därmed underskattar vi sannolikt också värdet av Lugna Gatans insatser.

1.5 Om framtiden

Denna studie har hos oss bekräftat bilder vi burit med oss kring kostnaderna för ungdomars utanförskap. De är bra mycket större än vad de flesta beslutsfattare brukar föreställa sig. Ju längre man befinner sig i ett utanförskap, desto större blir de. Därmed blir det uppenbart att prevention och rehabilitering knappast kan ses som en samhällskostnad utan snarare bör ses som en samhällelig social investering. En investering med hög lönsamhet.

Om vi fick önska oss något inför framtiden är det tre saker:

1 - att ytterligare fördjupa och beskriva de socioekonomiska effekterna av bredare delar av Fryshusets verksamhet,

2 - att få tillgång till ytterligare data som gör att vi skulle kunna bygga dessa kalkyler på ett bättre empiriskt underlag.

3 - det vi verkligen skulle vilja göra är att på djupet skildra utanförskapets socioekonomiska kronologi och än tydligare visa att det kring denna fråga alltid är bättre att stämma i bäcken än i ån.

Det är inte för dyrt att arbeta preventivt och rehabiliterande. Att avstå, låta bli och låta utanförskapets taxameter ticka på i det oändliga – det blir för dyrt.

2. INTRODUKTION

2.1 Bakgrund

Vi kontaktades under 2007 av ledningen för verksamheten vid Lugna Gatan vid Fryshuset. Verksamheten hade då varit igång mer än tio år och man sökte former för att ur ett samhällsperspektiv värdera verksamhetens effekter, inte minst ur ett samhällsekonomiskt perspektiv.

Vi hade vid denna tidpunkt genomfört ett antal socioekonomiska analyser av verksamheter med ett visst släktskap med Fryshuset, inte minst de sociala företagen Vägen Ut! och Basta. Hösten 2007 inleddes därför ett arbete med att, tillsammans med Lugna Gatans verksamheter i Rosengård i Malmö och kollektivtrafiken i Stockholm, ta fram socioekonomiska bokslut för dessa delar av Lugna Gatan. Detta är resultatet av vårt gemensamma arbete.

2.2 Uppdrag & syfte

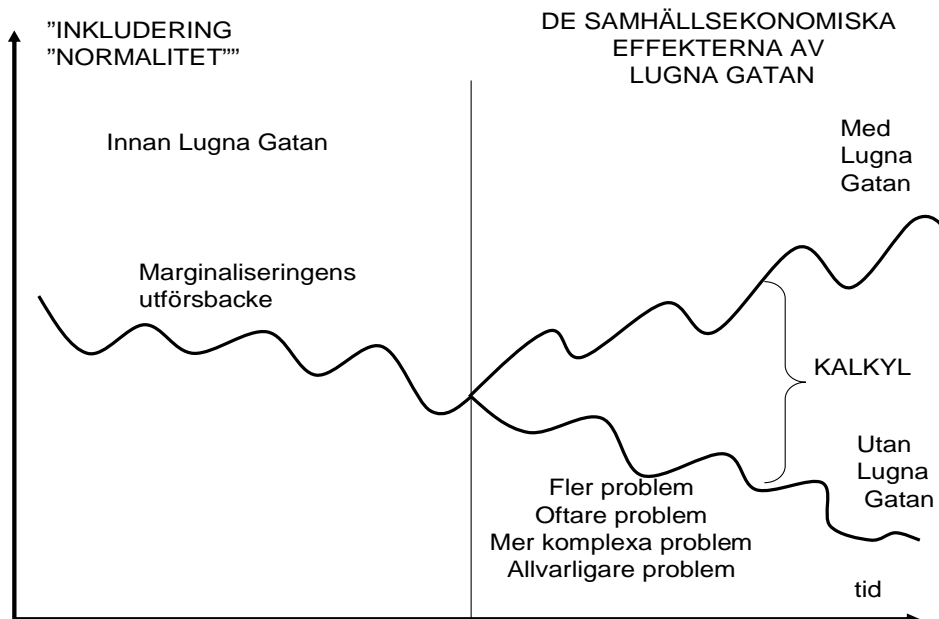
Projektets specifika syfte har varit att upprätta socioekonomiska bokslut för Lugna Gatans verksamheter i Stockholm och Malmö för att med detta som underlag

- * kunna **visa verksamhetens samhällsvärde** i form av minskade samhällskostnader och ökade produktionsvärden
- * **inför beslutsfattare kunna påvisa Lugna Gatans roll i samhället** då det gäller marginaliserades grupper rehabilitering och arbetsförmåga
- * **få ett underlag för att argumentera** kring den socioekonomiska nyttan av **prevention, tidiga insatser och rehabilitering av barn och unga**
- * visa hur man **ekonomiskt utvärderar** den typ av verksameters samhällsnytta och skapa en diskussion och problematisering av **vilka framgångsmått** som kan vara meningsfulla för denna typ av verksamhet

2.3 Utanförskapets prislapp

2.3.1 Ett liv med och utan Lugna Gatan

Kalkylerna bygger på en jämförelse av vad vi tror skulle hänt med dessa människor om Lugna Gatan inte hade funnits jämfört med vad som faktiskt händer som en följd av Lugna Gatans olika insatser. Vi illustrerar det i figuren nedan.



Vi tänker oss alltså lite förenklat att de personer som rekryterats till Lugna Gatan är unga människor i någon form av begynnande eller etablerat utanförskap. Vi studerar därefter vad som händer dessa unga människor som en följd av Lugna Gatans verksamhet och vad som sannolikt skulle ha hänt om inte Lugna Gatans verksamhet funnits. Gapet mellan dessa två scenarios utgör grunden för den kalkyl som gjorts.

2.3.2 Direkta och indirekta effekter

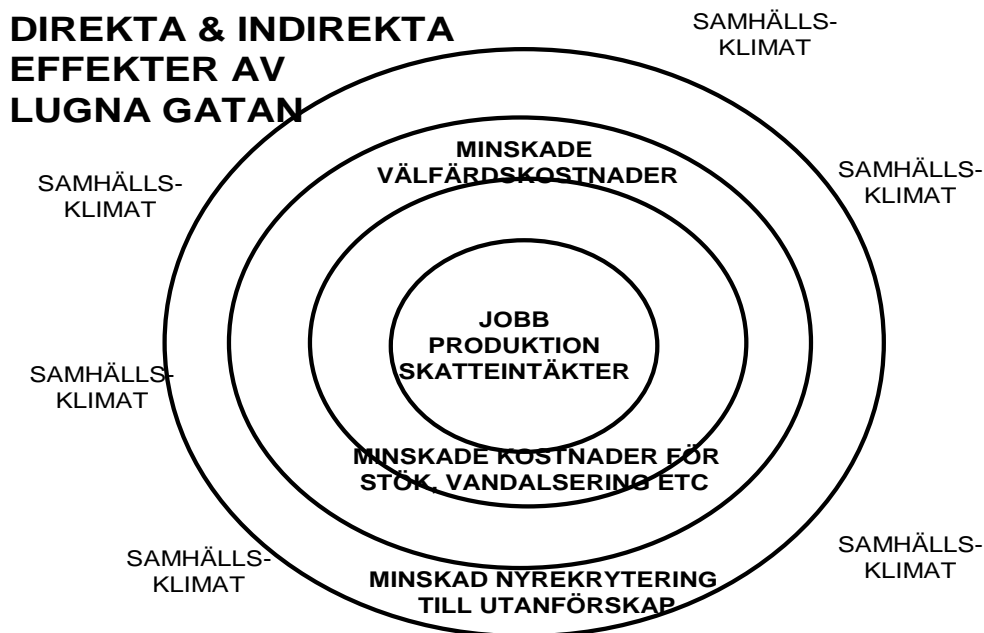
Vi vill fånga olika typer av effekter.

1 - Unga människor som normalt sett har mycket svårt att tränga in på arbetsmarknaden i stället för ett utanförskaps ges en väg in på arbetsmarknaden där en anställning på Lugna Gatan kan ses som ett första steg i denna process. Man kan betrakta Lugna Gatan som en sorts övergångsarbetsmarknad till den traditionella arbetsmarknaden.

2 - Minskat bus, klotter, vandalism och stökighet både i de skolor och i de bostadsområden där man arbetar och i de delar av kollektivtrafiken man är verksam inom.

3 - Alla de framtida välfärdskostnader som inte uppstår i form av sjukvård, socialbidrag, sjukpenning, kriminalvård, polisingripanden, a-kassa etc. till följd av att vårdarna har ett arbete och håller sig på banan istället för att hamna i ett utanförskap med mer eller mindre missbruk och kriminalitet

4 - Vårdarna reducerar eller minskar nyrekryteringen av unga till de asociala och/eller kriminella gängerna, dels genom sitt personliga agerande och dels genom juniorverksamheten



Utöver dessa fyra effekter förefaller Lugna Gatan (i de fall då man är verksam inom ett geografiskt område som en skola eller ett bostadsområde) också kunna påverka det lokala samhällsklimat där man befinner sig. En effekt som naturligtvis både är svår att beskriva och än svårare att mäta. Det kan handla om så subtila saker som relationen mellan invandrarungdomar och det svenska samhället, etikfrågor som berör vad som är rätt och fel, kvinnosyn, syn på våld etc.

De effekter som är lättast att både identifiera och räkna på är de som befinner sig i den innersta cirkeln. Svårigheterna att mäta tilltar ju längre ut från cirkelns centrum man rör sig. Vi kommer att denna rapport beskriva dessa effekter på lite olika vis. Några av dem redovisar vi i det socioekonomiska bokslutet. Andra kommer vi mera att belysa i form av räkneexempel

2.4 Metodik och arbetsgång

Denna rapport bygger på det vi kallar scenariotekniken¹. Det betyder att vi tillsammans med experter inom ett område mejslar fram vad dessa experter anser vara typiska förlopp, i detta fall för olika former av missbrukskarriärer eller kriminella karriärer för ungdomar på väg in i ett utanförskap. Naturligtvis skulle det mest ideala vara om våra kalkyler byggde på faktiska journal- och aktdata, vilket vi arbetat med i andra studier². Men det har inte varit möjligt här.

Konkret har vi träffat sammanlagt fyra olika grupper i Stockholm och Malmö bestående av mellan 4 och 8 personer vardera. Dessa grupper är valda så att de tillsammans ska kunna spegla en så allsidig och total bild som möjligt av verksamheten vid Lugna Gatan i allmänhet och för värdarna i synnerhet. Två grupper har bestått av myndighetsrepresentanter³, och två grupper av Lugna Gatans värdar inom

¹ Detta har vi gjort i ett antal andra studier bl.a. Nilsson & Wadeskog, Rutger Engström missbrukare eller psykiskt sjuk, Socialstyrelsen, 1997, Lundmark, Nilsson & Wadeskog, Sara Söderberg, om rehabilitering av diffusa ryggsjukdomar, Nacka Kommun & SLL, 1998, Eva Britt Larsson – en person med psykosociala arbetshinder, Södertälje Kommun & SLL, 199

² En sådan studie har vi på uppdrag av Socialstyrelsen genomfört kring personer med psykiska funktionshinder, Nilsson & Wadeskog, Det lönar sig, Socialstyrelsen, 2006

³ I våra myndighetsgrupper har vi haft representanter för socialtjänst, kriminalvård, polis, arbetsförmedling och kollektivtrafiken

kollektivtrafiken, skolan och bostadsområdena. Arbetsmetoden har stora likheter med det som brukar kallas fokusgrupper⁴

Totalt sett var vår avsikt att genomföra 16 stycken workshops dessa fyra grupper. På grund av svårigheter att få deltagare till myndighetsgrupperna, begränsades antalet workshops till 9 st. Tillsammans med dessa expertgrupper har vi mejlat fram först en intressentstruktur och därefter ett välfärdskonsumtionsmönster kring deltagarna i Lugna Gatans verksamhet.

Efter varje workshop har vi skickat resultatet till de berörda grupperna för synpunkter och feedback och haft detta som utgångspunkt för nästa workshop. Vi har haft de båda grupperna som varandras referensgrupper och jämfört de svar vi fått. Likheterna i svaren har varit påfallande.

Inom en del områden där vårt behov av kunskap varit särskilt stort eller då vi velat kontrollera eller jämföra data från de fyra expertgrupperna med andra källor har vi använt oss av intervjuer med andra experter inom områdena missbruksbehandling och social marginalisering av svaga grupper (totalt sett cirka 10 sådana intervjuer⁵).

I arbetet har vi använt oss av, och utgått från, metoder, data och resultat från tidigare studier inom detta fält (se referenslistan i slutet av rapporten) samt en pågående studie kring den s.k. Finsamverksamheten som görs på uppdrag av Statskontoret.

Den löpande texten i rapporten kryddas med ett antal berättelser av mer eller mindre anekdotisk natur. Detta gör vi för att ge dig som läsare en mer jordnära och handfast känsla av vad verksamheten innebär. Berättelserna har definitivt givit oss en ökad förståelse såväl för verksamhetens komplexitet som av värdarnas och juniorernas verklighet.

2.5 En rapport – två olika infallsvinklar

2.5.1 Som man ropar får man svar

Utgångspunkten för detta projekt är att göra en socioekonomisk analys av Lugna Gatan. För att kunna göra detta krävs en klar bild av verksamhetens innehåll, dess kärna, dess inre liv och vad det hela egentligen handlar om. Då det gäller verksamheter som Lugna Gatan är det vare sig enkelt eller självklart.

Vi har i tidigare sammanhang sett hur det sociala företaget Basta har analyserats som om det vore ett behandlingshem vilket lett såväl till en del obegripliga beskrivningar av verksamheten som till missvisande analyser av företaget. Lugna Gatan har hamnat i en liknande situation, t.ex. i BRÅ's analys⁶ och vi tycker oss inte känna igen den karta med vars hjälp författarna till denna har orienterat sig.

Vi har därför ägnat en stor del av vårt arbete till att försöka förstå och kunna beskriva:

- verksamheten innehåll och karaktär
- de som jobbar i Lugna Gatan som värdar

⁴ Se Fokusgrupper landstinget i Västerbottens hemsida

⁵ Vi har intervjuat bl.a. sjuksköterskor inom beroendevården, socialsekreterare, drogterapeuter, personer verksamma inom psykiatrin, socialsekreterare inom barn och ungdomsverksamheten, personer som arbetar med olika former av härbärgen och boendeinsatser, fältsekreterare, boendestödjare

⁶ BRÅ, 2002. Analys av Lugna Gatan

- det synsätt som präglar verksamheten dess personal och rekryteringsfilosofi
- vad man utträttar och vad som är hemligheten i det man gör.
- vad är det som gör att man får effekt?

Vi inte kunnat hitta svaret på dessa frågor någon annanstans än hos de värdar som dagligen jobbar i verksamheten.

2.5.2 I begränsningen ligger mästaren

Om den första utmaningen har varit att förstå verksamheten på djupet så har den andra varit att hitta ett sätt att värdera effekterna ekonomiskt. Vi har tidigare diskuterat effekterna som ett knippe koncentriska ringar. Ur vårt perspektiv är kärnan i Lugna Gatans att vara ett instrument för att ge unga människor möjlighet att bryta sitt utanförskap och sin stigmatisering och ta sig in på arbetsmarknaden. Det är kring detta vi kommer att bygga upp den socioekonomiska analysen.

Kring denna analys och de bokslutsdelar vi gör, kommer vi dessutom att göra ett antal räkneexempel som visar på alla de andra bonuseffekter som kan uppstå till följd av Lugna Gatans verksamhet

3. LUGNA GATAN – EN BESKRIVNING⁷

”Läget är följande; ni är tre Lugna Gatan värddar som blir ombedda att komma till Rinkeby T-banestation sent en fredagskväll. Det är stök, bråk, skrämning, man bränner av smällare i vänthallen. Det handlar om ett gäng på 20-25 ungdomar. När ni kommer upp i vänthallen upptäcker ni att ni inte känner igen en enda av de församlade ungdomarna.”

” - Det är omöjligt. Vi känner flera av dem, vi känner deras syskon, deras kusiner. Och dom känner igen oss.”

3.1 Historia och verksamhet i stort

Lugna Gatan inledde sin verksamhet 1995. Tanken var att minska våld, skadegörelse och annan brottslighet bland unga genom att skapa en verksamhet som drivs av unga med egen erfarenhet av utanförskap, missbruk och kriminalitet. Verksamheten kom tidigt att få en arbetsmarknadspolitisk inriktning genom att unga människor från förorterna skulle ges möjlighet till sysselsättning och ett arbete. Idag har Lugna Gatan utvecklats till ett långsiktigt utbildnings- och integrationsprojekt. Verksamheten består av olika grenar med olika uppgifter - med gemensamma mål och metoder. Så här beskriver man själv sin verksamhet på Fryshusets hemsida

”Lugna Gatan har drygt 140 anställda och är en del av Fryshusets permanenta verksamhet. Flera hundra arbetslösa unga människor har fått utbildning och anställning, hundratals tonåringar deltar ideellt i lokala grupper, många skolor har fått hjälp med konfliktlösning och elevstöd och ett hundratal unga brottsoffer har fått hjälp.

I korthet kan man säga att Lugna Gatan jobbar med att skapa de förutsättningar som unga människor behöver för att utveckla en positiv identitet och en roll inom ramen för samhället. Något som många tyvärr saknar idag”.

Vi kommer att fokusera på kollektivtrafiken, arbetet i skolorna och juniorverksamheten med unga i bostadsområdena. Så här beskriver man själv dessa verksamheter:

Kollektivtrafiken. Verksamheten består av värddar i åldern 20-30 år som arbetar i kollektivtrafiken. Konceptet är enkelt och bygger på en metod där man genom kommunikation, lokal förankring, engagemang och breda kontaktnät skapar kontakt med ungdomar och därmed kan förebygga konflikter. Alla värddar genomgår en grundutbildning. Lugna Gatan-värdens roll som förebild för andra ungdomar är den viktigaste faktorn i verksamheten där värdarnas bakgrund, erfarenheter, ledaregenskaper och sociala kompetens är deras främsta tillgång i arbetet.

Skola. Lugna Gatans skolvärddar har som uppgift att tillsammans med övrig skolpersonal engagera elever att verka för ett tryggt socialt klimat, elevstöd och konfliktlösning på skolor genom att knyta kontakter och skapa relationer med ungdomarna inom skolorna.

Juniorer. Lugna Gatans juniorverksamhet är en form av socialt arbete där vi arbetar för trygghet och trivsel i olika bostadsområden och stadsdelar. Målgruppen för verksamheten är

⁷ Se vidare www.fryshuset.se

ungdomar mellan 15 och 18 år, varav en del har en stökig uppväxt. De får gå en utbildning på sin fritid i lag och rätt, ABC, etik och moral, konflikt-hantering mm.

Så vitt vi kan se, bygger hela verksamheten på några enkla men helt centrala idéer;

- * man som värd ska ha egen erfarenhet av den verksamhet det handlar om - **identifikationsfaktorn**
- * man arbetar långsiktigt och bygger upp relationer med de ungdomsgrupper det handlar om - **relationsfaktorn**
- * mötet med de unga bygger på ömsesidighet och respekt och icke-konfrontation – den **sociala kompetensfaktorn**
- * då man arbetar med ungdomarna använder man sig aktivt av de olika nätverken (kompisgäng, släktband etc.) dessa ungdomar redan befinner sig i - **nätverksfaktorn**

Värdarna rekryteras och utbildas med utgångspunkt i bl.a. dessa principer. Vi återkommer till detta längre fram i rapporten.

3.2 Verksamheten i Malmö & Stockholm

3.2.1 Likheter

Denna studie omfattar två delar. Vårdarnas arbete inom kollektivtrafiken i Stockholm och vårdarnas arbete i stadsdelen Rosengård i Malmö. Likheter mellan dessa två verksamheter handlar naturligtvis om hur man rekryterar vårdar, deras bakgrund samt synsätt och metodik i arbetet

3.2.2 Kollektivtrafiken i Stockholm

Verksamheten i Stockholm är mycket stor och omfattar fler än 100 vårdar. Man arbetar på ett stort antal platser inom kollektivtrafiknätet, såväl tunnelbana som pendeltåg – vilket innebär två olika uppdragsgivare. Verksamheten är rörlig vilket innebär att man inte har samma lokala förankring som de vårdar som arbetar i en specifik stadsdel eller skola. Samtidigt är arbetet koncentrerat till ett begränsat antal områden, stationer eller sträckor längs trafiknätet, där man känner ungdomarna i målgruppen tämligen väl. Vårdarna kommer från ett stort antal etniska grupper och behärskar därmed också ett stort antal språk och har förståelse för hur olika kulturella mönster kan vara betydelsefulla i mötet med ungdomarna.

3.2.3 Rosengård i Malmö

Rosengård är en stadsdel med cirka 20 000 invånare varav 8 000 är under 18 år. Ansamlingen av unga personer med icke svensk bakgrund är extremt hög. Arbetslösheten är hög och den sociala belastningen stor. I stadsdelen finns cirka 2 000 kommunanställda. I stadens egen välfärdsredovisning hamnar Rosengård på en tydlig sista plats.⁸

⁸ Malmö stads välfärdsredovisning, 2007

I Rosengård är Lugna Gatans verksamhet knuten till stadsdelen vilket omedelbart gör att man får lokal förankring och kan arbeta i den lilla skalan. Man kan säga att man får den lilla stadens fördelar med starka sociala nätverk där alla känner alla. Man har fem värddar varav två arbetar i skolan och tre i bostadsområdet och man har sin bas i en lokal mitt i området där man har ett antal aktiviteter för unga (datorer, musik, film etc.).

Av värdarna är fyra män och kommer etniskt sett från olika delar av forna Jugoslavien även om några av dem är födda i Sverige. En av värdarna är kvinna och har sitt ursprung i Latinamerika. På en direkt fråga om denna etniska homogenitet inte gör det svårt att möta ungdomar från andra områden i världen (t.ex. mellanöstern) säger man att man gemensamt delar det faktum att man etniskt sett inte är svensk.

3.3 Skillnader mellan Stockholm och Malmö

Vid sidan av de skilda arbetsuppgifterna och den lokala förankringen så skiljer sig verksamheterna åt i hur länge man varit igång. Vid tiden för denna har Lugna Gatan i Malmö mindre än 2 år bakom sig. Vi har varit med om ett antal etableringar av verksamheter av detta slag. Denna process genomlöper normalt sett ett antal processer eller steg

- * en start och etableringsprocess
- * rekrytera, forma och skapa stabilitet i personalgruppen
- * utveckla, pröva och revidera arbetsmetoder
- * bygga förtroende och tillit samt skapa nätverk i den miljö där man är verksam
- * uppnå och visa effekter som blir synliga för uppdragsgivaren

Man brukar prata om detta som en förberedelsefas, en startfas, en pionjärfas och en driftsfas. Att komma in i driftsfasen brukar sällan ta under två år. Lugna Gatan i Rosengård har inte bara etablerats utan blivit en känd kraft att räkna med i det lokala sociala arbetet på kortare tid än så. Vi kan inte på rak arm erinra oss någon annan verksamhet som på så kort tid lyckats med detta

3.4 Verksamhetens syfte – tre perspektiv och tre mål

Denna studie syftar till att bygga ett Socioekonomiskt bokslut för Lugna Gatan. Då vi tittar in i verksamheten ser vi vad som idag brukar kallas ett socialt företag. Vi har här utgått från följande definition;

Ett socialt företag är en näringsverksamhet som har som huvudsakligt ändamål att integrera personer som står långt utanför arbetsmarknaden...”⁹

Denna definition säger i grund och botten två saker. Det sociala företaget bedriver dels ekonomisk verksamhet (näringsverksamhet) med allt vad det innebär av att balansera intäkter mot kostnader, ha kunder, ha anställda och att vara lönsamt. Men företagets egentliga syfte, enligt definitionen ovan, är att arbetsrehabilitera och integrera personer utanför arbetsmarknaden. Ett instrument för att stödja marginaliserade personers återinträde i samhället. Det sociala företaget är med denna definition ett renodlat rehabiliteringsföretag vars syfte är att integrera marginaliserade personer på arbetsmarknaden.

⁹ Nutek, 2005, Social företagande – en väg till arbetsmarknaden. Denna definition innehåller också ett antal andra komponenter som dock inte är av vikt för denna diskussion

Så enligt denna definition är Lugna Gatan ett socialt företag med syfte är att integrerar unga människor från förörternas på arbetsmarknaden. Att ge dem en chans att bryta med sitt tidigare liv. Så här formulerar man sig själv;

”Syftet var också att ge unga arbetslösa en utbildning och en chans på arbetsmarknaden genom att bli Lugna Gatan värddar”¹⁰

Med dessa utgångspunkter kan inte Lugna Gatan ses som ett rehabiliteringsprojekt, sysselsättningsprojekt eller ett behandlingsprojekt. Varje beskrivning eller tolkning av verksamheten som har dessa utgångspunkter riskerar att läsa av det man ser på ett felaktigt sätt. Lugna Gatan är ett socialt företag med starka inslag av egenmakt. Det sociala entreprenörskapet och det goda arbetet ger möjlighet att bryta utanförskap och stigmatisering.

Mot omvärlden säljer man tjänster av olika slag. Tjänster som framför allt handlar om att hantera, minska eller lösa vissa typer av sociala problem som har sitt ursprung i ungdomsgrupperna; våld, stök, vandalisering, oro, slagsmål etc. Affärsidén bygger på att värdarna har sitt ursprung och sin livserfarenhet från dessa ungdomsgrupper. Utifrån detta kan man förstå vad som sker och genom förtroende och långsiktiga relationer kan man vara effektiv i sin verksamhet.

Till detta kommer en, mer eller mindre medveten bieffekt. Värdarna kan bli positiva rollmodeller och förebilder för de unga de rör sig kring och arbetar med. På sikt kan man kanske även minska nyrekryteringen av unga till de asociala och/eller kriminella gängstrukturerna.

Mot bakgrund av detta kan man säga att verksamheten vid Lugna Gatan har tre olika fokus eller mål

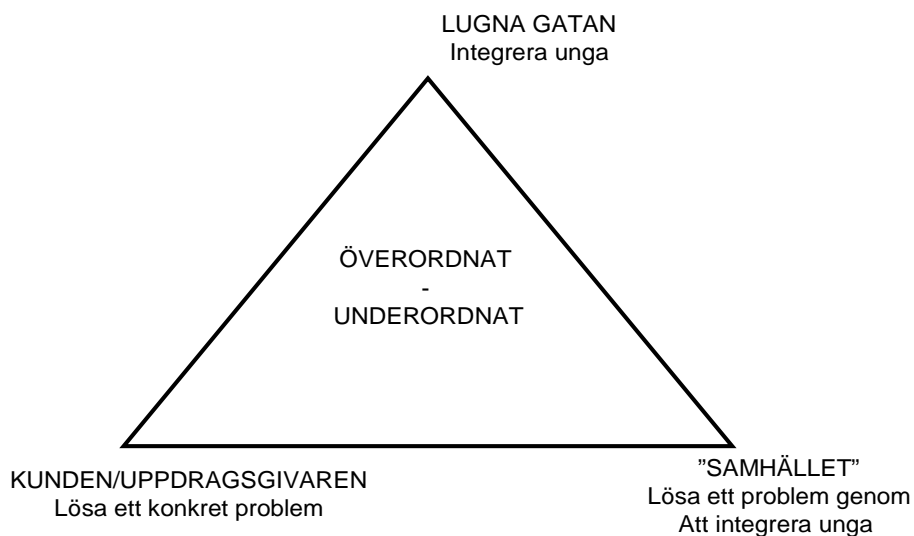
- * **för egen räkning** att bryta unga människors stigmatisering och underlätta deras inträde på arbetsmarknaden och integration i samhället i stort. En sorts socialiseringsprocess.
- * **för sina uppdragsgivare räkning** lösa ett antal konkreta uppgifter och uppnå mål som att minska skadegörelse, vandalisering och bråk- i Rosengård anges t.ex. att arbetet ska leda till att skadegörelse, otrygghet och ordningsstörningar minskar med 40%¹¹
- * **ur ett samhällsperspektiv** bidra till att reducera den generella integrationsproblematiken kring unga människor som växer upp i utsatta områden. Därigenom kan man bidra till ett bättre samhällsklimat bl.a. genom att agera som en sorts positiva rollmodeller för de yngre inom det område där man är verksam.

Detta illustreras i bilden nedan

¹⁰ Broschyr, Lugna Gatan en del av fryshuset

¹¹ Avtal mellan Malmö stad och Lugna Gatan 2006

Tre perspektiv på Lugna Gatan



Frågan är vad som är överordnat och vad som är underordnat i den händelse målkonflikter uppstår. Om fokus sätts på frågan om att lösa konkreta ordningsproblem i tunnelbanan eller i skolan, är frågan i vilka situationer Lugna Gatan är det bästa alternativet och när andra alternativ (lärare, väktare och polis för att nämna några) är att föredra. Om fokus sätts på arbetsmarknadsintegrationen kan man fråga varför de traditionella arbetsmarknadspolitiska instrumenten inte fungerar och om det är Lugna Gatans uppgift att lösa dess brister. Om det överordnade är att vara rollmodeller blir rekryteringen av värddar en knäckfråga.

Frågan är om, och så fall till vilken grad, Lugna Gatan är den aktör (kanske den enda aktör?) som samtidigt kan bidra till alla tre målen.

3.5 Rekrytering av värddar

Många poliser uppfattar oss värddar ofta fortfarande som kvar i en gängkultur eller kriminalitet och bemöter oss med misstänksamhet. Men dom som känner oss, t.ex. närpoliserna och väktarna vi lärt känna på en T-banestation, bemöter oss på ett helt annat vis

3.5.1 *Between a rock and a hard place*

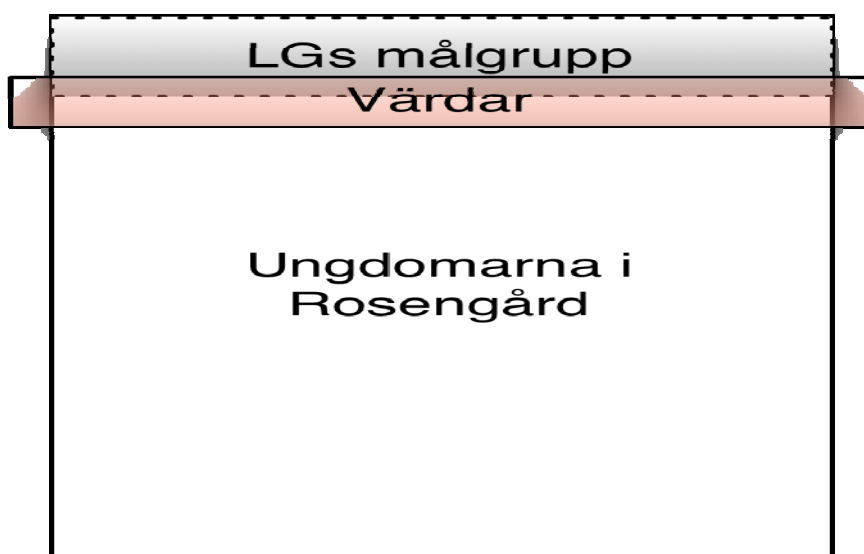
Rekryteringen av värddar till Lugna Gatan beskrivs av de vi intervjuat som en mycket medveten men komplicerad process. Lite förenklat kan man säga att ju närmare Lugna Gatans värddar står den målgrupp man vill nå (dvs. unga på väg in i ett utanförskap ofta förknippat med kriminalitet och/eller droger) desto lättare är det att få kontakt.

Så ju närmare den målgrupp man ska arbeta med man rekryterar desto lättare är det att få kontakt och vara rollmodeller, men desto större är risken att man rekryterar värddar som misslyckas. Och varje gång en värdd, som vid rekryteringen förbundit sig att vara drogfri och ha brutit med sin tidigare kriminella

bana, misslyckas, slår detta tillbaka på och skadar hela verksamheten. Varumärket blir skadat vilket kan illustreras av dessa citat om verksamheten;

”Lugna gatan är byggt kring gängkulturtänkandet och respektkulturen . Och det är en i grunden föraktfull hållning mot ungdomar i förorten att presentera förebilder som är utbildade, ofta till nyligen kriminella. Jag anser det vara ett misslyckande. Då representanter för denna och diverse andra av dessa anti-våldsorganisationer består enbart av unga invandrarkillar som hyllar det våld de säger sig vara emot”¹²

Om man å andra sidan väljer att enbart rekrytera oproblematiske ungdomarna uppstår andra effekter. För det första har man inga marginaliserade unga att integrera på arbetsmarknaden. De välartade hanterar detta i regel på egen hand. För det andra får man en grupp värdar som inte har samma möjlighet att få kontakt med de problematiske målgrupperna. För det tredje bidrar denna typ av värd sannolikt mindre till att visa de yngre att utanförskapet går att bryta och att det finns alternativ. Följande figur illustrerar problematiken med utgångspunkt i Rosengård.



3.5.2 En intervjuundersökning¹³

Lugna Gatan har för egen räkning låtit göra en intervjuundersökning för att:

- se om man når rätt målgrupp i sin rekrytering och
- vilka effekter arbetet i Lugna Gatan haft.

Man valde slumpmässigt ut 125 personer varav 72, vid undersökningstillfället, fortfarande var anställda vid Lugna Gatan.

Tre fjärdedelar av de intervjuade är män. De intervjuade talar, utöver svenska, cirka 35 olika språk av vilka engelska, arabiska, persiska, spanska och turkiska är de största. Cirka 80% har annan etnisk bakgrund än svenskt. Mer än 30 olika länder finns representerade bland värdarna. Drygt 40% av värdarna har jobbat på Lugna Gatan mer än 2 år. Nästan en femtedel har jobbat längre tid än 5 år.

¹² www.varjager.blogspot.com

¹³ Tamara Tawaefi, Lugna Gatan - sant eller falskt, 2007

47% hade valt att söka arbete vid Lugna Gatan för att man önskar arbeta med ungdomar. Cirka 30% hade haft fast anställning innan Lugna Gatan. Mer än 60% var arbetslösa eller hade endast haft ströjobb innan Lugna Gatan. Över 40% hade aldrig någonsin haft en anställning. Vid tiden för intervjuundersökningen var det knappt 10% som fortfarande var arbetslösa och/eller endast hade ströjobb.

Cirka 60% av de intervjuade uppger att tiden på Lugna hjälpt dem mycket/väldigt mycket i deras fortsatta liv. Innan tiden på Lugna Gatan hade en dryg fjärdedel haft kontakter med socialtjänsten. Nästan hälften hade blivit dömda för något brott. Efter anställning vid Lugna Gatan är motsvarande siffra 4%. Cirka 30% missbrukar droger innan Lugna Gatan. Motsvarande siffra efter Lugna Gatan uppgår till 3%

Den typiska värden är enligt denna undersökning alltså en icke svensk man från någon förort, drygt 20 år gammal. Han har tämligen låg skolutbildning, med ganska svaga betyg och har sannolikt inte haft fast anknytning till arbetsmarknaden. Han kan vara socialt belastad och möjligtvis också dömd för brott. Drogmisbruk finns sannolikt med i bilden.

3.5.3 Att balansera på en knivsegg

Man kan ana att rekryteringen av värdar når rätt målgrupp. Man fångar upp människor vars utanförskap är i begynnande eller etablerat. De värdar vi träffat har beskrivit hur det ser ut i deras gamla sociala nätverk. Indirekt har de därmed också svarat på frågan om hur deras liv skulle kunnat se ut utan Lugna Gatan. En vanlig beskrivning av hur det gått för det gamla gänget ser ut så här:

”Ungefär 20% är kriminella, ordentligt kriminella och missbrukar dessutom ganska ordentligt. Ungefär 60% drar omkring, får pengar från soc eller försäkringskassan, röker på. Ungefär 20% har fått ordning på sitt liv och fått jobb och skaffat egen lägenhet.”

Med denna målgrupp som utgångspunkt är framgång inte garanterad. När det går bra, vilket det oftast gör, kan det bli så här:

Stipendiet delades ut under en lunch där även HMK Carl XVI Gustav var närvarande. Karwan Faraj fick stipendiet med anledning av sitt engagemang som ungdomsledare inom bland annat Lugna Gatan. Karwan Faraj arbetar som Lugna Gatan-värd i stadsdelen Lövgärdet i Göteborg. Karwan blev mycket glad och förvånad över priset och hans stolthet känner inga gränser- Det känns överkligt och det kommer att ta lång tid innan jag förstår att det är sant, att jag har ätit lunch tillsammans med Kungen på Grand Hotel i Stockholm, säger Karwan Faraj När jag pratade med mina föräldrar fick jag gång på gång svära till Gud att det var sant! Det känns som ett erkännande, inte bara av Karwan, utan också av vår metod och vårt arbetssätt i Göteborg, Malmö och Stockholm. Vi är stolta och glada över Karwan och alla våra medarbetare, säger Arne Danner, chef för Lugna Gatan i Sverige.¹⁴

¹⁴ Lugna Gatans hemsida, 2006-11-28

Men man har också rekryterat personer som inte varit uppriktiga eller lyckats bryta med sin tidigare historia

Mitt under höstens uppgörelser mellan Asir och Bandidos, arbetade en av gängmedlemmarna inom organisationen Lugna Gatan i Bergsjön. Han skulle fungera som ett föredöme bland ungdomar i förorten. Den 23-årige mannen från Hisings Backa har ett mycket brokigt förflutet. Han dömdes så sent som i mars till åtta månaders fängelse för grovt vapenbrott och är tidigare fälld för bland annat misshandel, häleri, stölder, narkotikabrott, tillgrepp av fortskaffningsmedel och rattfylleri¹⁵.

Naturligtvis är denna typ av händelser en stark belastning för Lugna Gatan.

Rekrytering av nya värddar är naturligtvis en mycket svår balansgång. Varje misslyckad rekrytering svårtar ner verksamhetens varumärke. Det vet man om:

”Vi har en sorts risktagandets filosofi då vi rekryterar. Skulle vi göra det enkelt för oss då vi rekryterar och inte ta några risker skulle detta kanske innebära färre misslyckanden, men samtidigt att vi inte skulle fullgöra vårt uppdrag”

Man skall samtidigt komma ihåg att andra aktörer inte är mer framgångsrika gentemot målgruppen unga människor med en kriminell förhistoria eller missbruk i bagaget. Så här säger Kriminalvårdsstyrelsen om sin framgång

4 av 10 återfall är ett medelvärde för alla som avtjänade kriminalvård under mätperioden, oavsett brottstyp och strafflängd. Vilka är det då som återfaller? För kriminalvården är det av särskilt intresse att ringa in riskgrupper. Generellt kan sägas, att intagna dömda till medellånga fängelsestraff och med tidigare belastning återfaller oftare. Här finns undergrupper med återfall upp till 87 procent inom tre år¹⁶.

I förhållande till detta förefaller Lugna Gatans återfallsfrekvens vara tämligen ringa. Frågan är om inte det fåtal som återfaller snarare bekräftar att man valt rätt målgrupp och rätt metod.

3.6 Nätverkstänkandet, kommunikation och goda relationer

”Många gånger räcker det med att vi går ner på plattan eller in på en pendeltågsvagn. Då vi visar oss med våra tröjor eller jackor där det står Lugna Gatan kommer det alltid fram en massa ungar och vill snacka”

När man försöker förstå Lugna Gatan dyker tre ord ständigt upp; **kommunikation, relationer och nätverk**. Första mötet med Lugna Gatans värddar ger inte direkt intrycket att social kompetens är deras starkaste gren. Språket, ordvalet, tonläget, fokuseringen är minst sagt något helt annat än vad en medelålders utredare är van vid. Det skulle kunna tolkas som att den sociala kompetensen hos värddarna är låg – vilket inte är fallet.

Värddarna sociala kompetens är utomordentligt hög utifrån deras egen verksamhet. Man förfogar över just det tilltal som krävs för att kunna nå ungdomarna i målgruppen, få deras öra och deras respekt. Detta är förmodligen en av hemligheterna med verksamheten.

¹⁵ Göteborgsposten, 2007-12-04

¹⁶ Kriminalvårdsstyrelsen hemsida

En annan del av hemligheten har Kierkegaard formulerat ungefär så här; för att kunna hjälpa någon måste du möta henne där hon befinner sig. Fryshusets grundare och eldsjäl Anders Carlberg brukar formulera sig ungefär så här

”Du måste förstå vad dom förstår. Och dom måste förstå att du förstår detta”

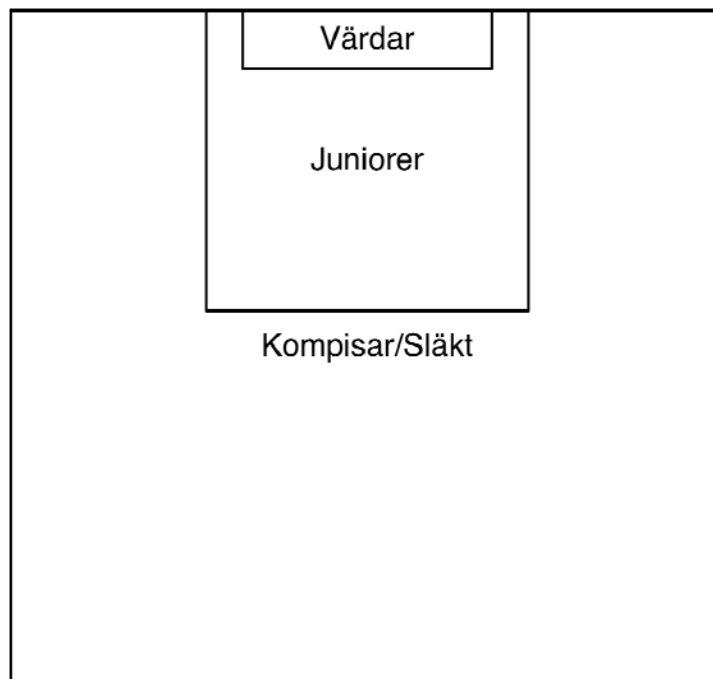
Och är det något Lugna Gatans värddar bär med sig är erfarenheten av att befinna sig i dessa ungdomars skor: jag vet hur det känns, jag har själv varit där. Enligt värdarna är det relationen med de ungdomar man arbetar med som utgör grunden för allt. Detta knyter an till ett välkänt tema i modern behandlingsforskning:

”Framgångsrik behandling kräver att en förtroendefull relation först måste få byggas innan ett metodiskt och gemensamt förändringsarbete blir möjligt. För att nå framgång krävs dessutom uthållighet och förståelse för patientens inre värld och utgångspunkter. Detta är nödvändigt om inte behandlingspersonal och patienter skall hamna i vanmakt och hopplöshet inför de naturliga men påfrestande bakslag som kännetecknar varje äkta utveckling”¹⁷

Vår tolkning är att värdarna både enskilt och kollektiv har tagit till sig denna visdom och tillämpar den i sitt vardagsarbete. Man pratar mycket om de långsiktiga relationernas betydelse för att lyckas.

En annan intressant aspekt är den enorma räckvidd värdarna har bland unga. Detta kan endast förstås om man utgår från de sociala nätverken och deras roll bland unga. i all synnerhet unga från vissa bostadsområden, vissa etniska grupper eller med viss specifika intressen (fotboll, kampsport, bilar etc.)

I bilden nedan illustreras detta med utgångspunkt i Malmö där det finns totalt 15 värddar samt några arbetsledare. Dessa värddar har utbildat 130 juniorer. Dessa juniorer har alla mellan 10 och femton kompisar eller släktingar. Totalt sett når man på detta vis direkt eller indirekt cirka 1 500 ungdomar i åldersgruppen 10-20 år.



¹⁷ Belin, Relation före metod

Detta har många effekter. På ett plan är dessa 1 500 ungdomar en sorts **känselspröt** ut mot det lokala ungdomssamhället. Få saker kan hända som inte förr eller senare värdarna får kännedom om. Ett exempel på detta är då nya droger kommer till ett område eller då mängden droger plötsligt ökar.

Dessa 1 500 ungdomar utgör en sorts **underrättelseorganisation**. Då bränder uppstår i ett område som det har gjorts i Rosengård, vet de unga väldigt snart vem eller vilka som står bakom. Det innebär att värdarna ofta får eller kan ta reda på det som polis, socialtjänst och andra offentliga aktörer inte kan komma åt. Ett exempel;

”I Rosengård skedde under en period ett mycket stort antal bränder. Via Lugna Gatan, dess värdar och juniorvärdar kunde man få en bild av vem/vilka som låg bakom dessa bränder. Man agerade. Detta ledde till att bränderna upphörde”

De sociala nätverken ger dessutom **värdarna legitimitet** och trovärdighet att agera. I en diskussion med värdarna i Rosengård omkring nätverkens betydelse dök följande berättelse upp:

”Det var en sorts festivaldagar. Det var massor med kids där. Vi var där också. En juniorvärd kom fram till oss och berättade att nu är det jidder mellan två killar. Deras brorsor och kusiner är på G. Även deras farsor – med basebollträ. Vi tog oss dit. Det var ett femtiotal ungar där. Inte särskilt många som vi kände. Dom såg våra jackor och reagerade. När vi kom fram till killarna som börjat bråket visade sig den enes brorsa och jag hade tränat kampsport ihop och den andres kusse och jag hade gått i samma klass. Det räckte för att vi skulle bli accepterade och kunna börja snacka. Och när dom väl började lyssna kunde vi sakta avstyra det som var på väg. Inget hände och festivalen kunde fortsätta.”

Man skulle kunna säga att värdarna mer eller mindre medvetet använder de nätverken som sociala hävstänger för att uppnå sina mål. Det verkar vara en del av den livsstil som präglar de områden där värdarna agerar.

4. ATT MÄTA FRAMGÅNG

”En sen fredagskväll steg ett gäng aggressiva, något berusade ungdomar på en förortsbuss i Stockholmstrakten. Utifrån vad dom sa och gjorde kunde man dra slutsatsen att de hade för avsikt att råna busschauffören på kassan. Då fick de syn på tre Lugna Gatanvårdar längst bak i bussen. De tystnade, betalade sin resa och lämnade så småningom bussen utan att något hade hänt”

4.1 Stigmatiseringsfunktionen

Denna studie handlar om de ekonomiska effekterna av Lugna Gatan, om vilka samhällseffekter som uppstår då en ung människa i förorten bryter med sitt utanförskap och inkluderas i samhällsgemenskapen.

Det är uppenbart att utanförskapets ungdomar, till följd av sin livsstil, förorsakar betydande välfärdskostnader. Dessa kostnader upphör eller reduceras då man bryter med utanförskapet.

Stigmatisering är ett begrepp som har sina källor i det som kallas outsiders teorin, eller stämplingsteorin. Det kan definieras bl.a. så här; *”ett nedvärderande utpekande, en psykologisk brännmärkning, ett vi mot dom, ett förakt mot grupper och enskilda personer som avviker från den egna samhällsnormen”*¹⁸

En arbetslös förortsungdom, med svaga skolbetyg, utan arbetslivserfarenhet, utan sociala färdigheter, kanske med missbruk och kriminalitet, mörk hud och med namnet Ahmed, tillhör inte de uppenbara vinnarna på arbets- och bostadsmarknaden. Man skulle kunna säga att dessa unga män och kvinnor är utsatta för en samhällelig stigmatisering som befäster och förstärker deras utanförskap.

På kort sikt leder denna effekt till två saker. Den ena är att dessa personer i onödan måste försörjas av samhället. Den andra är att det produktionsvärde de skulle kunna skapa genom sitt arbete (det så kallade BNP-bidraget) inte uppstår till följd av utanförskapet. Därmed kommer de inte heller att bli skattebetalare och finansiellt bidra till vår gemensamma välfärd. På lite längre sikt säger erfarenheten att detta fortsatta utanförskap leder till ökat beroendeförhållande till de offentliga systemen och en förstärkning av hjälplösheten. Det finns således en prislapp för stigmatiseringen.

En del av denna prislapp är att de måste försörjas. Det kan ske genom ekonomiskt bistånd, sjukpenning, A-kassa eller något liknande. Låt oss kalla detta **försörjningseffekten**.

En annan del är de **indirekta välfärdskostnader** av olika slag som uppstår kring personer med långvarigt utanförskap. Utanförskapets skapar kostnader inom missbruksvården och inom den psykiatriska eller socialpsykiatriska verksamheten. Det är en sorts **isbergseffekt**. Följdeffekter av flergenerationsnatur uppstår naturligtvis också i och med att utanförskapets tenderar att ärvas i vissa familjesystem.

En tredje del kan vi kalla **marginaliseringsaccelerationen**. Ju längre man befinner sig i utanförskap desto mer tenderar man att utveckla den hjälplösa, beroende och sjuka delen av ens personlighet. Man skulle också kunna kalla det en samhällelig hospitaliseringseffekt som gör att ju längre man befinner sig i utanförskap desto mer tilltar ens behov av olika välfärdsinsatser.

¹⁸ Wikipedia, 2007-09-29

Den fjärde delen är att samhället går miste dessa ungdomars **produktionsvärde**. Många av ungdomarna i denna studie är utomordentligt resursstarka. De har bara inte fått chansen att visa det.

En femte del är en bieffekt, eller följdffekt, av föregående. Det handlar om de uteblivna välfärdsintäkter i form av **löneskatt, sociala avgifter samt moms** som följer av den lägre inkomsten till följd av arbetslöshet.

Allt detta kan sammanfattas i vad vi skulle vilja kalla en sorts marginaliseringsekvation

* marginaliseringskostnader = direkta försörjningskostnader + indirekta välfärdskostnader på kort sikt + ökade välfärdskostnader på lång sikt + uteblivna produktionsvärden + uteblivna välfärdsintäkter

* $M(K) = K(F) + K(VFK) + K(VFL) + K(P) + K(VFI)$

där

$K(F)$ = direkta kostnader för försörjning

$K(VFK)$ = de indirekta välfärdskostnader som på kort sikt är förknippade med utanförskapet.

$K(VFL)$ = de välfärdskostnader som på lång sikt tilltar till följd av den unges fortsatta utanförskap

$K(P)$ = det produktionsvärde som inte tillförs samhället till följd av att unga inte får arbete, börjar arbeta och producera

$K(VFI)$ = de välfärdsintäkter som inte tillförs samhället till följd av att unga inte kan börjar betala skatt, socialförsäkringsavgifter etc. eller på andra vid bidra till de kollektiva välfärdssystemen

Det är denna samlade kostnads massa som utgör ett mått på utanförskapets och marginaliseringens samhällskostnader.

4.2 Exempel på stigmatiseringens ekonomiska effekter

4.2.1 Att bryta sin egen marginalisering

Då unga män och kvinnor som annars inte skulle kunna slå sig in på arbetsmarknaden genom Lugna Gatan bryter med sitt tidigare liv får en anställning leder detta vid sidan av de rent mänskliga värdena av detta till betydande ekonomiska effekter. Man slutar kosta samhället pengar och börjar tillföra värden. Man skulle kunna se på Lugna Gatans verksamhet som en social investering i unga människors innanförskap och inkludering.

Vad är prislappen på ett livslångt beroende av de offentliga systemen?

I tabellen nedan ser vi välfärdskostnadernas storlek vid den enklaste eller billigaste formen av utanförskap - ett långt liv som förtidspension utan särskilt många övriga sociala eller medicinska pålagringar.¹⁹

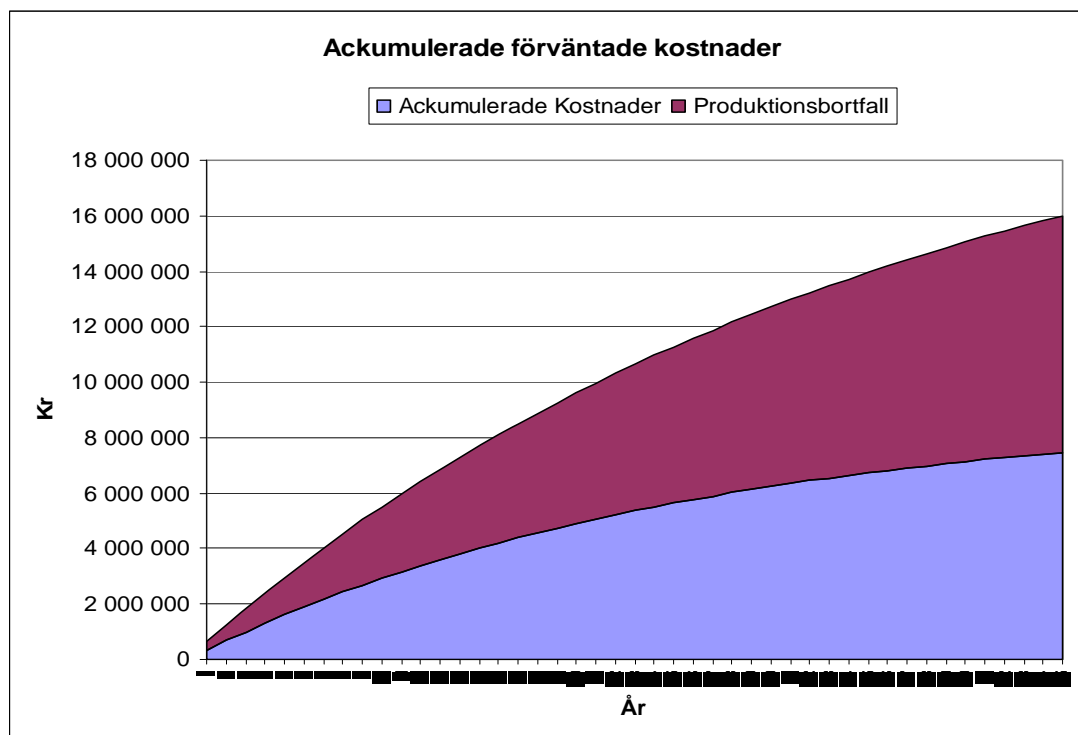
¹⁹ se vidare Nilsson & Wadeskog, Det är bättre att stämma i bäcken än i ån, SEE & Skandia 2008

Den årliga samhällskostnaden uppgår till cirka 350 000 Kr. Om detta utanförskap blir livslångt, dvs. varar fram till pensionsåldern blir prislappen cirka 7,5 MKr

Priset för en ung människas utanförskap i form av välfärdskostnader under 1, 5 och 45 år diskonterat med 4% ränta till följd av långvarig sjukskrivning

	1 år	5 år	45 år
Arbetsförmedling	26 222	121 404	565 049
Försäkringskassan	227 363	1 052 667	4 899 409
Kommunen	33 508	155 137	722 050
Landstinget	59 752	276 645	1 287 582
Rättsväsendet	0	0	0
Övriga	0	0	0
Summa	346 844	1 605 852	7 474 091

Detta är bara en del av sanningen. Till detta kommer även de produktionsförluster som uppstår till följd av detta utanförskap. I diagrammet nedan ser vi att då dessa medräknas blir prislappen för denna enkla form av livslångt utanförskap istället cirka 16 MKr per person över de 45 åren.

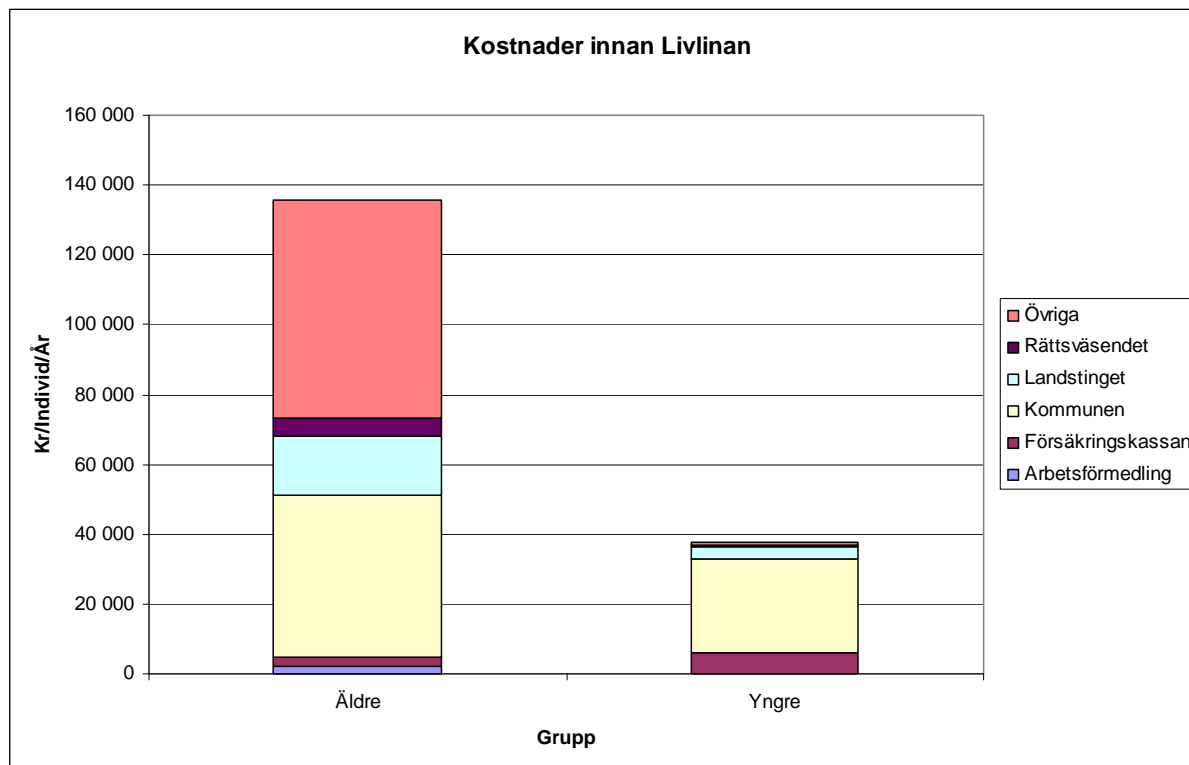


Låt oss, som ett räkneexempel, ställa detta mot årsbudgeten för Lugna Gatans uppdrag i Rosengård – 2,1 MKr. Antag vidare att värdarnas insatser leder till att enda en enda ung människa i Rosengård inte hamnar i ett utanförskap liknande det som vi använde för resultaten i tabell och diagram ovan. Då motsvarar samhällsintäkterna av detta kostnaderna för att driva Lugna Gatans verksamhet i Rosengård i nästan 8 år.

4.2.2 Att reducera rekryteringen till ett liv i utanförskap²⁰

Låt oss gå vidare med att se vilka samhällskostnader som utanförskapets ungdomar genererar under slutet av sin ungdomstid och början av sitt vuxenliv. I en tidigare studie har vi analyserat 20 ungdomars utanförskap och välfärdskonsumtion under deras uppväxt och tidiga vuxenliv. Dessa ungdomar uppvisar stora likheter med Lugna Gatans målgrupp. Möjligtvis skulle man kunna säga att Lugna Gatans målgrupp är något mer marginaliserad. Gruppen bestod av 10 ungdomar mellan 16 och 19 år och en annan grupp om 10 ungdomar mellan 20 och 25 år. Åldersmässigt slumpar det sig så att de i grova drag motsvarar åldersskillnaden mellan värddar och juniorvärddar vid Lugna Gatan.

Resultatet av vår kostnadskalkyl för dessa grupper illustreras i diagrammet nedan.



Kostnaderna för den yngre gruppen uppgår till cirka 40 000 Kr på årsbasis under hela uppväxtperioden och för den äldre gruppen till cirka 135 000 Kr. Detta är den acceleration av marginalisering vi tidigare kallat marginaliseringsaccelerationen - en god illustration av det gamla talesättet att det är bättre att stämma i bäcken än i ån.

Kostnaderna i kategorin "Övriga" är mycket stor (ca 60 000 Kr på årsbasis) för den äldre gruppen. Detta beror bl.a. på samhällets (allmänhetens) kostnader för kriminalitet. En kriminalitet som ser ut att öka då man befinner sig i den äldre gruppen. På samma sätt är kommunens kostnader mycket höga (cirka 45 000 Kr på årsbasis). De ökade kostnaderna till följd av kriminalitet svarar för 70% av hela kostnadsökningen mellan gruppen yngre och äldre. Man skulle kunna säga att detta är prislappen för att låta unga människor mellan 16 och 21 år utveckla en kriminell livsstil i sitt ett utanförskap.

Genom att fånga upp unga människor i Rosengård i det tidigare åldersintervallet kan man bryta marginaliseringsaccelerationen. Varje junior man fångar upp i Lugna Gatans verksamhet kan

²⁰ Underlag till detta avsnitt är hämtad från vår rapport om projektet Livlinan i Österåker kommun en studie genomförd 2007-08, se referenslistan i slutet av denna rapport

följaktligen bespara samhället kostnader som uppgår till ca 135 000 Kr per år eller 675 000 Kr på fem år.

Låt oss som ett andra räkneexempel anta att **den enda effekten** av det man utträttar i Rosengård är att man förhindrar juniorers resa mot ett förstärkt utanförskap. Hur många måste man lyckas med för att verksamhetens ska löna sig?

Om man under ett år lyckas hålla 15 (2 100 000 Kr/135 000 Kr) av dessa juniorer från ett utanförskap har man skapat samhällsintäkter som räcker till att driva Lugna Gatans verksamhet i Rosengård. Om vi antar att detta håller i sig under fem år räcker det om man lyckas med 3 stycken juniorer (2 100 000 Kr/ 675 000 Kr).

4.2.3 Ökade produktionsvärden och skatteintäkter

Låt oss nu vända på steken och ställa frågan - Vad är samhällskostnaden för varje ung människas (onödiga) utanförskap på arbetsmarknaden?

Om vi utgår från ett låglöneyrke (typ fast-food restauranger) med en månadslön på 16 000 Kr (ca 74 Kr i timmen) är denna årliga samhällskostnad i runda tal följande:

förlorat produktionsvärde	= 12*16 000 Kr *1,35 =	259 200
förlorade skatteintäkter	= 0,3 * 12* 16 000 Kr =	57 600
	varav kommun =	38 400
	varav landsting =	19 200
förlorade bidrag till socialförsäkringssystemet	0,35 *12*16 000 Kr =	67 200

Varje ung person som Lugna Gatans verksamhet lyckas slussa in på arbetsmarknaden genererar ett årligt samhällsvärde, i form av produktionsvärdet, på knappt 260 000 Kr. I ett tjugooårs perspektiv leder detta (med 4% diskontering) till ett samhällsvärde på 3,5 Mkr. Detta räcker för att driva Lugna Gatans verksamhet i Rosengård under drygt ett och ett halvt år.

4.3 Icke intervention som framgångsmått

”Det var en brottningsstävling. Hela Rosengård var där. Så fick vi höra av en junior att det var ett bråk på gång mellan en kille och en tjej. Värsta bråket under uppsegling. Killens bröder och kusiner var på G. Tjejens släkt också. Men jag kände hennes brorsor, så jag började snacka med dom och min kompis pratade med killens kompisar. Så vi lyckades avstyra det hela – det blev inget”

I en utvärdering av Lugna Gatan som gjorts av BRÅ²¹ skriver man redan på första sidan:

²¹ BRÅ, Lugna Gatan – en granskning av tunnelbane och juniorverksamheterna, 2002

”Observerade värddar arbetade bra när de ingrep men var sysslösa under många pass”

Vad säger detta? Det kanske säger att framgång kan mätas i form av antalet ingripanden.

Detta perspektiv på insatserna leder emellertid helt snett eftersom Lugna Gatans verksamhetsidé och metod innebär att

- * **närvaron i sig** leder till att inget händer. Något som alla värddar vittnar om. Det kan räcka med att man kommer ombord på pendeltågsvagnen så fimpar man cigaretten eller tar ner fötterna från sätet. Man är som värd igenkänd genom sin jacka
- * om något är på väg att inträffa ingriper man inte på något annat vis än att använda sina relationer, sitt varumärke och sina nätverk till att gjuta olja på vattnet. **Samtalet är det viktigaste instrumentet**
- * **de flesta gånger man agerar händer ingenting.** Genom tillgång till information och kunskap om vad som händer, vad som är på gång, vad som väntar runt hörnet (här är inte minst juniorerna viktiga kunskapskanaler) kan man förhindra att slagsmål uppstår, att ett litet bråk blir ett stort bråk etc.

På sätt och vis kan man likna Lugna Gatans verksamhet med det svenska försvaret. Sverige har inte varit i krig på nästan 200 år – alltså behöver vi inget försvar. Eller är det så att vi kunnat undvika krig och varit neutrala så länge just därför att vi haft ett starkt försvar

Med andra ord blir **icke händelsen den viktigaste händelsen eller insatsen från Lugna Gatans värddar.**

Detta är inte lätt att mäta. Antalet ingripande är ett dåligt, för att inte säga direkt missvisande, mått på verksamhetens effektivitet.

4.4 Hemligheten bakom Lugna Gatan

”Vi; Lugna Gatan har varit verksamt i mer än tio år. Hundratals värddar har vistats tusentals kvällar och nätter i de mest våldsutsatta miljöer man kan tänka sig. Hur ofta utsätts man för våld i form av påhopp och attacker? Aron; i stort sett aldrig. Vi; men tänk efter. Hur många gånger har det hänt totalt sett. Aron; (tänker länge) så vitt jag vet tre gånger sedan start”

Vad är det som gör att man så ofta lyckas avstyra bråk, förhindra att slagsmål - att det lugnar ner sig på pendeltågsvagnen bara värddarna stiger ombord? Vi har hittat tre typer av svar - relationen, nätverken och varumärket.

4.4.1 Relation före metod – individens betydelse

”Relationen mellan terapeut och klient förutsäger behandlingsresultatet bättre än teoretisk inriktning och behandlingsmetod och det är klientens syn på relationen som är avgörande, inte terapeutens.”²²

I modern behandlingsforskning har man funnit att relationen mellan behandlare och patient/klient är viktigare än val av terapeutisk metod, terapeutens utbildning och andra till synes viktiga faktorer. Att bli sedd, att mötas och få kontakt anses vara avgörande för framgång. Det påminner en aning om den kände psykologen Alice Millers tankar om det seende vittnet; den unika person som verkligen såg det utsatta barnet och som genom just detta blev den som bidrog till att detta barn klarade sig.

Vårt intryck är att man konsekvent tillämpar detta synsätt inom Lugna Gatan. Man utbildar i ART, kommunikation, vardagsjuridik, konflikthantering etc. Men kärnan för att lyckas med att tillämpa alla dessa metoder är att man lyckas skapa en relation med den andre.

Värdarnas syn på en fungerande relation beskrevs som:

- * vi vet vad det handlar om
- * vi har egna erfarenheter och har inte upplevt detta på bio
- * genom att se bekräftar vi dom
- * vi närmar oss folk med respekt och utan en tuff attityd
- * vi närmar oss folk på deras nivå och med deras språk
- * därmed blir vi inte provocerande
- * vi är bra på att lyssna och att inte bli provocerande
- * dom vet att vi inte är där för att sätta dit dom
- * dom känner oss och vi känner dom,
- * vi är inte tillfälliga gäster i deras verklighet – vi finns där under lång tid
- * det tar tid att bygga upp förtroende

4.4.2 Nätverkens betydelse – jag känner din kusins storebrorsa

”Det var två killar som skulle slåss efter skolan. En junior tog kontakt med oss värdar och sa att en av dom hade en skruvmejsel. Eftersom jag kände den killens brorsa och hade tränat kampsport tillsammans med hans kusin, så ringde jag upp kusinen och tillsammans snackade vi med honom. Det blev aldrig något slagsmål.”

Värdarna är mycket tydliga med att de använder sig av de olika nätverk som finns i de miljöer man arbetar i. Detta sker på många olika vis. Dess mest aktiva form är då man direkt tar kontakt med en vän eller släkting till en person som man vill påverka. Gärna någon storebror eller andra personer med

²² Monica Hartzell (Psykologtidningen 2/2004)

hög status som griper i skeendet. En mer indirekt form är att kunskapen om att värdarna har mängder med kontakter i de lokala nätverken i sig kan ha en direkt påverkan på skeendena.

Så vitt vi kan se, betyder

- den lokala förankringen:
- att man agerar i miljön under lång tid
- bygger upp en trovärdighet

att man ser nätverken som en sorts social hävstång i arbetet.

4.4.3 Varumärkets betydelse – jackan som symbol

”Det händer ofta när vi är ute på stan, t.ex..plattan, att ungdomar kommer fram till oss och bara vill snacka. Dom ser Lugna Gatan jackan och det räcker för att dom ska komma fram”

En tredje avgörande faktor är själva varumärket Lugna Gatan. Ett varumärket som i sin tydligaste form kommer till uttryck i jackan eller tröjan – där det står att den som bär jackan tillhör Lugna Gatan. Det finns en stolthet bland värdarna som har vissa likheter med stoltheten hos en kustjägare eller fallskärmsjägare som erövrat sin gröna eller röda basker. Jackan signalerar också en tillhörighet.

Jackans kraft kommer enligt värdarna ur faktorer som

- * det rykte man har
- * att man konsekvent agerar ”juste” och korrekt
- * att man inte sätter sig på höga hästar
- * att man är proffsig på det man gör

4.4.4 Att veta rollen och dess gränser

Slutligen betonar värdarna vikten av att känna till sin roll. Vad innebär den? Var börjar och slutar den?

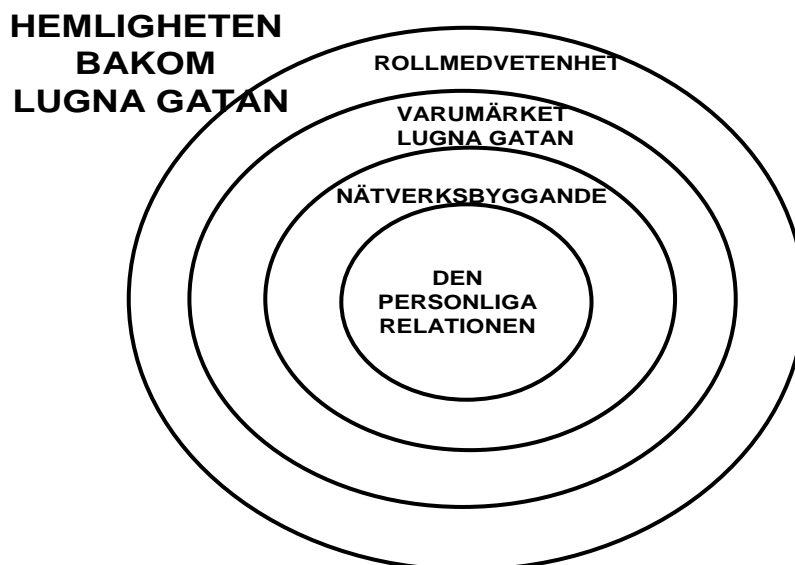
Man säger saker som att

- * det är viktigt att komma ihåg att man alltid representerar Lugna Gatan
- * man är inte en väktare eller polis - överlåt vissa situationer till dom
- * man i sin roll måste vara öppen och ärlig
- * man genom att bära jackan markerar att man brutit med sitt tidigare liv

4.4.5 Sammanfattning

Man skulle kunna säga att hemligheten med Lugna Gatan går att beskriva som ett antal koncentriskt cirklar. Allra ytterst möter vi Lugna Gatan värden som är klar över sin roll, sitt uppdrag, sina mandat och var gränserna för detta går. Detta manifesteras i Lugna Gatans goda varumärke. Det goda rykte som ger rollen legitimitet.

Detta rykte och detta varumärke byggs med hjälp av alla de nätverk som Lugna Gatans värddar bygger och använder sig av i sitt arbete för att få effekt. Det systematiska nätverksarbetet skapar hävstångseffekter i arbetet.



Längst där inne finns kärnan - alla de goda, respektfulla, långsiktiga och horisontella relationer man har i det dagliga arbetet. Det är detta som gör att man kan bygga varumärket och nätverken.

4.5 Kampen om den lokala arenan

4.5.1 En katt bland hermelinerna

"En del soctanter tycker inledningsvis att vi är ganska konstiga och ser på oss med misstänksamhet. Det kan till och med ibland kännas som att dom är lite rädda för oss. Men då vi lärt känna varandra brukar det släppa"

Lugna Gatans värddar agerar i en miljö där många andra intressenter också verkar – såväl föreningsliv som myndigheter av olika slag. Ses Lugna Gatan av andra som ett intressant och viktigt komplement till den egna verksamheten eller som ett hot, en konkurrent som man betraktar med misstänksamhet?

Ytterst handlar denna fråga om hur man själv och andra aktörer ser på verksamhetens mandat. Har man mandat och legitimitet att agera för såväl uppdragsgivarens som de ungas (målgruppen) perspektiv, eller blir man betraktad med misstänksamhet från något håll?

Värdarna är mycket noga med att betona var gränsen mellan deras uppdrag och det uppdrag som väktare och polis bör ta. Det handlar, förutom formella befogenheter, om spelregler och värdegrund. För en polis är gränser och spelregler utomordentlig tydliga; saker är antingen inom lagens ramar eller inte. Befinner man sig utan för dessa ramar är det dags att göra ett ingripande. Samma tydlighet råder inte för Lugna Gatans värddar – man måste hitta ett eget förhållningssätt som fungerar såväl inåt som utåt.

Naturligtvis har man klart för sig vad som är tillåtet och inte tillåtet att göra, den kritiska frågan är snarare när man skall agera på att något otillåtet görs. Ibland kanske man måste vända det blinda ögat till för att långsiktigt kunna göra nytta i området.

Även i relation med socialtjänsten finns det olikheter i uppdrag, mandat och gränser. Socialtjänsten har ett myndighetsuppdrag som innebär såväl rättigheter som skyldigheter. Samma förhållande gäller inte för Lugna Gatan. Därför ses man ibland som en katt bland hermelinerna. En ny aktör som det inte, särskilt inledningsvis, är lätt för andra aktörer att förhålla sig till.

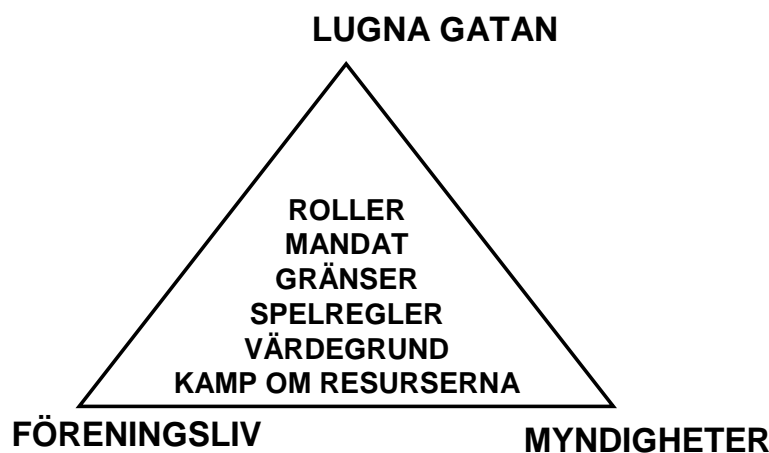
4.5.2 Om du inte är helt med oss är du emot oss

Olikheter i roller kan lätt leda till frågan; på vems sida står du egentligen? Detta såväl från myndigheternas sida som från ungdomarnas sida. Från polisens sida handlar det om man misstror att värdarna har bytt livsmönster och inlett en ny epok i sitt liv. Det kan för enskilda poliser vara svårt att acceptera att unga människor man tidigare sett som kriminella numera skall vara samarbetspartners. Samma förhållande kan också gälla i relation till skola eller socialtjänst; när blev värstingen och skräckelevnen plötsligt ett föredöme och en samarbetspartner? Kan man lita på dem?

Lugna Gatan har valt att bygga långsiktiga och nära relationer med de berörda och i handling visa att man går att lita på. Men man är också självkritisk. En värd sa ungefär så här;

”Det är inte konstigt att dom tittar lite snett på oss. Vi kommer sent till möten. Pratar på ett lite annorlunda vis, med massor av slanguttryck. Kepsen på huvudet. Och inte så bra på att lyssna. Vi får nog skärpa oss och bli lite mer sociala om det ska funka”

Tre aktörer på den sociala scenen



Lugna Gatan är en verksamhet som fått stor och i huvudsak positiv medial uppmärksamhet. Detta väcker naturligtvis reaktioner hos delar av det vanliga föreningslivet. En del av detta kan förklaras av att man uppfattar Lugna Gatan som en konkurrent om de knappa resurser föreningslivet har att klara sig på. En krona till Lugna Gatan kan uppfattas som en utebliven krona till den egna fotbollsklubben.

4.5.3 *Du ska inte tro att du är något*

Två skolvärddar från Lugna gatan har funnits på Angeredsgymnasiet, med vissa uppehåll, sedan april 2005. Från starten var fackförbundet SKTF starkt kritiskt; framhöll att det rörde sig om vanliga tjänster som borde bemannas på vanligt sätt. I ett GP-reportage i januari framförde SKTF:s Göteborgsordförande Annika Strandhäll även kritik mot Lugna gatans ideologi: Den bygger på "gängkulturs-tänket" och är en i grunden föraktfull hållning till ungdomar i förorten, ansåg Strandhäll. Detta genom att presentera förebilder som är utbildade, ofta också till helt nyligen kriminella²³.

Man kan sannolikt uppfatta Lugna Gatan ser som en utbildad, ny, okänd aktör med tvivelaktig förflutet som dyker upp på den lokala arenan. För att ytterligare komplicera saken får de medial uppmärksamhet, politisk uppbackning och lyckas nå de unga som andra samhällsaktörer ständigt misslyckas med att nå.

Naturligtvis måste det kännas bittert om man utbildat sig under flera år, till fritidsledare, socialsekreterare eller något annat för att sedan se dessa unga, efter några snabbkurser på hemmaplan, ta för sig och nå resultat med grupper man själv har svårt att komma åt.

Det handlar om att se särarten, att förstå roller och att se mandat och gränser. Lugna Gatan bygger långsiktiga relationer med stökiga ungdomar för att på kort sikt minska stök och bråk i närmiljö. På lång sikt handlar det om att uppmuntra dessa ungdomar att ta en annan och mer konstruktiv väg i livet. Förebyggande, långsiktigt och preventivt är stickord och ledstjärna.

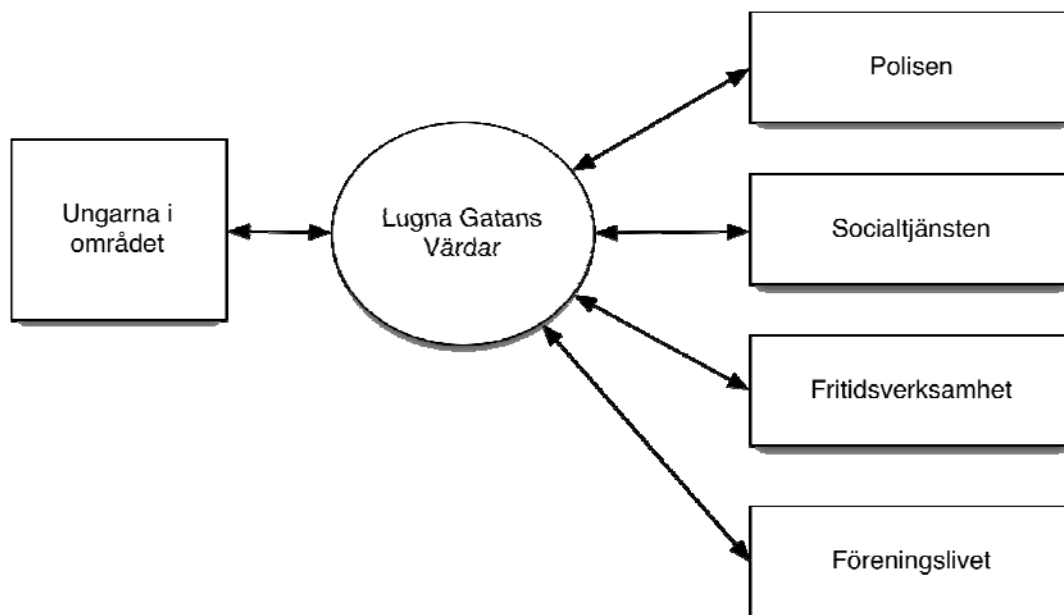
4.5.4 *Det är ni som är dom konstiga och jag som är normal*

Lugna Gatan befinner sig i ett spänningsfält mellan ungdomarna i det område där man arbetar å ena sidan och den traditionella organisationsstrukturen i det svenska samhället å den andra. Utmaningen är att erövra mandat och legitimitet i båda dessa läger

Om man förflyttar sig för mycket i riktning mot myndighetshållet kommer man ur ungdomarnas perspektiv att tappa trovärdighet. Man får inte längre förtroendet och kommer allt mer att bli en offentlig aktör bland många andra. Man blir vad den norske sociologen Thomas Mathiesen kallar indefinierad och därmed oskadliggjord²⁴.

²³ Göteborgsposten 2007-08-05

²⁴ Mathiesen., Makt, vanmakt & motmakt., Korpen



Om man å andra sidan förflyttar sig alltför långt från den traditionella organisationssfären och närmar sig ungdomsvärlden så kan man på sikt inte längre samarbeta med de olika offentliga aktörerna och det övriga föreningslivet. Man blir vad Mathiesen kallar utdefinierad och även då därmed oskadliggjord.

Det gäller att hitta en gyllene medelväg. Tillräckligt nära men ändå tillräckligt långt borta. Detta kan man endast göra genom att behålla integritet i sin roll och en strikt lojalitet mot det uppdrag man åtagit sig att fullgöra. Samt att göra detta utifrån den värdegrund som utgör Lugna Gatans kännetecken.

För omvärlden handlar det om att se det unika i särarten som präglar Lugna Gatan. En särart som inte går att sortera in och jämföra med andra verksamheter. Ett komplement snarare än ett substitut till den egna verksamheten.

4.5.5 *It takes two to tango*

Vi skulle vilja sammanfatta särarten eller det unika i Lugna Gatans verksamhet på följande sätt:

- * Man når en grupp som andra aktörer har svårt att nå
- * Man gör detta genom att man själv har en förhistoria som innebär att man har en trovärdighet hos denna grupp
- * På så sätt kan man säga att man befinner sig i ett svårhanterat spänningsfält mellan innanförskap och utanförskap
- * Man arbetar långsiktigt, preventivt och genom att bygga relationer och nätverk
- * Man arbetar utifrån en entydig värdegrund som bygger på egenmakt, solidaritet och jämlikhet.
- * Man fokuserar mer på framtidens möjligheter än gårdagens misslyckanden

5. LUGNA GATANS MÅLGRUPP – VÄRDAR OCH FÖRORTSUNGARNA

5.1 Ett etniskt utanförskap eller en klassfråga

”Vad ska vi kalla er i rapporten? Kan vi kalla er marginaliserade förortsungdomar med invandrarbakgrund. Nej. Det fattar ingen vad det är! Vad ska vi kalla er då? Blattar eller svartskallar, det säger vi själva. Det kan vi ju inte skriva! Men kalla oss förortsungar då, för det är vad vi är”

Hur skall man se på värdarna i Lugna Gatan? Finns det några enkla begrepps bilder att ta till?

En första infallsvinkel är att utgå från det etniska förhållandet. I våra expertgrupper av värdar har endast en av 15 ett helsvenskt ursprung. Tre av femton är kvinnor. Är om detta den mest meningsfulla infallsvinkeln?

Man kan istället titta på var dessa värdar/ungdomar är uppvuxna. De kommer, praktiskt taget utan undantag, från de riksbekanta segregerade förorterna; såsom Rinkeby, Fittja, Flemingsberg, Rosengård. Är detta den mest meningsfulla infallsvinkeln?

Man kan även hitta ett tydligt klassperspektiv. De ungar som växer upp i dessa förorter utmärks av att ha föräldrar med låg utbildning, låga inkomster och hög arbetslöshet.

5.2 Vem anställer Zabdula med drogmissbruk och kriminalitet i bagaget

Jag heter Zabdula och min familj kommer från Afrika. Jag är 20 år gammal och född i Sverige. Jag bor i Rosengård. Jag har gått ut grundskolan med svaga betyg och på gymnasiets individuella program. Jag har strulat ganska mycket när jag var yngre. Soc har varit inblandat, jag har drogat en del och åkt fast för lite småbrott. Haft övervakare. Nu skulle jag vilja ha ett jobb. Men vem anställer mig?

5.2.1 Den vita och den svarta ekonomin

Många av värdarna har en trasslig historia. Alla har inte haft det som Zabdula, men ganska många. En del har haft det betydligt värre. I BRÅ's utvärdering av Lugna Gatan anges att 35% av värdarna är dömda för brott (många av dem upprepade gånger) vilket ska jämföras med 7% för genomsnittet i motsvarande åldersgrupp²⁵.

I våra intervjuer och diskussioner med värdar och myndighetspersoner framträder en ganska klar och samtidigt dyster bild kring förhållandena i de miljöer man kommer från. Många av ungdomar uppfattar sig som helt chanslösa på arbets- och bostadsmarknaden. De positiva rollmodellerna är få. De rollmodeller som finns får andra att sikta på

²⁵ BRÅ, Lugna Gatan – en granskning av tunnelbane och juniorverksamheterna, 2002, sid 44

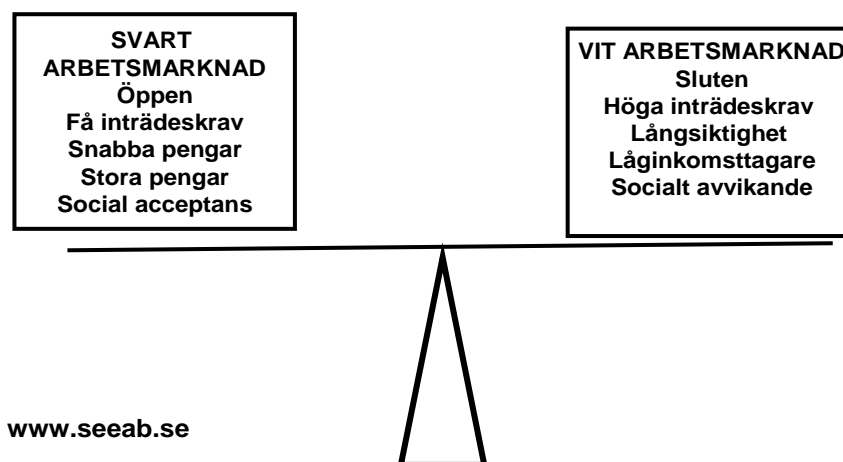
”att ha en häftig bil, tjäna mycket och snabba pengar, snygga brudar i baksätet, guldkedjor och läckra kläder. Vara med i ett gäng. Festa. Vara cool och få respekt”

Det vi pratar om här är en helt eller delvis kriminell subkultur. I denna subkultur finns alltid en (svart) arbetsmarknad - öppen för alla. Denna arbetsmarknad är öppen 24/7 och inträdeskraven är små. Det finns alltid uppdrag att genomföra. Vara kurir, förflytta pengar eller varor mellan olika ställen. Smärre inbrott. Skrämma butiksinnehavare att betala för beskydd. Denna svarta arbetsmarknad ger möjlighet till social tillhörighet och social acceptans – respekt och beskydd. Det går att tjäna tämligen stora pengar tämligen snabbt.

Mot detta ska ställas den traditionella (vita) arbetsmarknaden som av dessa ungdomar uppfattas som sluten, med höga inträdeskrav som man sällan kan leva upp till. Att ta sig in kräver ett långsiktigt och mödosamt arbete. Många gånger erbjuds man oattraktiva jobb med låg status och låg lön. På denna arbetsmarknad uppfattas man ofta som annorlunda och socialt/etniskt/kulturellt avvikande.

Det är lätt att förstå att utanförskapets ungdomar ser sig som chanslösa på den vanliga arbetsmarknaden och hellre väljer den svarta. Trots dess uppenbara långsiktiga nackdelar.

DEN SVARTA OCH VITA ARBETSMARKNADEN FÖR FÖRORTSUNGDOMARNA



5.2.2 Lugna gatan och den vita ekonomin

En av grundidéerna med Lugna gatan är att skapa en sorts övergångsarbetsmarknad för ungdomar i förorterna genom att

- * ge ett alternativ till utanförskap och motivation att bryta med en destruktiv livsstil
- * göra detta genom att skapa en övergångsarbetsmarknad för dessa unga människor
- * genom detta ge möjlighet för dessa ungdomar att socialiseras och i praktisk handling lära sig spelregler och umgängesformer på en konventionell arbetsmarknad
- * göra detta genom att erbjuda samhällsnyttiga tjänster som utgår från dessa ungdomars specifika erfarenheter och kompetens

På så sätt skulle man kunna säga att man använder sig av det som ibland kallas ”det goda arbetet” som ett sorts rehabiliteringsinstrument.

5.2.3 Några gemensamma faktorer

Då vi bett våra expertgrupper att karaktärisera Lugna Gatans målgrupp, och därmed indirekt även sig själva, får vi följande bild

- * **språket** är förortens språk med många slanguttryck (chilla, hassla, jiddra etc) men också en särskild rytm som omedelbart är igenkännbar och ger en bild av social tillhörighet. Flera beskriver att trots att man är födda och uppväxta i Sverige har man inte börjat tala svenska förrän i skolan
- * **klädstilen** som inte bara består av nedhasade hip-hopbrallor utan också i viss mån ett uttryck för att visa tillhörighet och markera avstånd till Stureplanseliten – t.ex Canada Goose jackor två år för sent
- * **attityden** är högljudd, kaxig och upplevs av många som provocerande och kanske direkt skrämmande
- * man har många gånger svaga eller mycket **svaga skolresultat**
- * man har få, mycket få, helsvenska kontakter - en sorts **ghettofiering**
- * det finns **få positiva förebilder** i närmiljön att se upp till. De förebilder som finns har ofta en asocial eller kriminell framtoning
- * man befinner sig ofta eller nästan alltid i någon form av **gångstruktur** som ger tillhörighet och social acceptans
- * man har svag, ringa eller lite insikt om vilka **spelregler som gäller i andra sociala sammanhang** vilket på en och samma gång skapar en kaxighet och en vilshenhet. Det förra naturligtvis för att dölja det senare.

5.3 Att bryta upp från utanförskapet – vad är hönan och vad är ägget

”Om inte Lugna Gatan hade funnit hade jag idag med säkerhet varit arbetslös – 70% av min gamla klass är det. Jag hade sannolikt missbrukat, säkerligen varit kriminell suttit i fängelse. Kanske död. Två av mina gamla klasskamrater har dött till följd av brott, missbruk eller våld”.

I den tidigare citerade BRÅ-rapporten diskuteras Lugna Gatans roll i att bryta utanförskap. Är Lugna Gatan anledningen till att unga människor bryter med sitt utanförskap eller har det beslutet redan fattats och Lugna Gatan råkades finnas till hands. Detta är ett alltför trubbigt resonemang.

Två villkor måste samtidigt vara uppfyllda för att lyckas bryta utanförskapet.

1 - Det första villkoret är att **man verkligen vill**.

2 - Det andra är att det finns möjligheter att göra det – **att man får/kan**.

Ibland vill man inte trots att det finns möjligheter och ibland får man inte trots att man vill. En av poängerna med sociala företag som Lugna Gatan är att ge möjligheter. Utifrån fyrfältstabellen nedan ser vi att det finns fyra alternativ.

Först har vi de som vare sig kan eller vill bryta. De som bestämt sig för att satsa på en outsidersidentitet. På kort sikt utgör de ingen målgrupp för Lugna Gatan.

Den grupp som ännu inte är tillräckligt motiverad, men där Lugna Gatan på sikt skulle kunna vara ett alternativ, är mer intressanta att arbeta med. Detta skulle kunna tolkas som idén bakom juniorverksamheten. Genom att påvisa ett alternativ, skapas motivation och lust att gå en annan väg. Här har Lugna Gatan en i högsta grad motiverande roll.

För de som både kan och vill bryta, kan Lugna Gatan som arbetsgivare utgör ett konkret alternativ, framför allt till mer eller mindre svarta verksamheter.

Slutligen har vi alla de som av olika skäl vill bryta med sitt utanförskap men som inte ges några alternativ – den stora gruppen stigmatiserade unga i våra förorter. De ungdomar som ständigt känner sig utsatta, bortvalda, kränkta och i underläge i förhållande till det övriga samhället. Här utgör Lugna Gatan kanske den enda möjligheten att komma vidare.

Att bryta med utanförskapet

	vill	vill inte
Får/ Finns alternativ	LUGNA GATAN-VÄRD	LUGNA GATAN MOTIVERAR
Får inte/ Finns inte alternativ	STIGMATISERAD	OUTSIDER

För mer än hälften av de värddar som deltagit i våra expertgrupper har Lugna Gatan att gå från rutan för stigmatiserade till den ruta där man erbjuds möjlighet att komma in på arbetsmarknaden - via anställningen som värd.

5.4 Om inte lugna gatan hade funnits

För att kunna göra en ekonomisk kalkyl på Lugna Gatan måste vi bl.a. kunna svara på frågan: Vad hade hänt med dagens värddar om inte Lugna Gatan hade funnits? Vi har valt att svara på den frågan genom att försöka beskriva vad som har hänt, eller kommer att hända med deras gamla kompisgäng.

De värddar vi pratat med beskriver i princip tre olika alternativ. Det första är att man hamnar i ett totalt utanförskap, den andra att man hamnar i ett partiellt utanförskap och den tredje är att man på egen hand lyckas ta sig in i samhället och erhålla arbete, bostad och familj. Låt oss titta på dessa tre och se hur våra expertgrupper mer exakt har definierat deras innebörd.

5.4.1 Totalt utanför

Det första kallar vi **totalt utanförskap**. Här hittar vi unga killar och tjejer som helt står utanför samhället. De

- missbrukar
- är kriminella i betydande omfattning
- ingår i någon form av gängkultur
- försörjs på olika vis av samhället t.ex. socialbidrag, bostadsbidrag, sjukpenning etc.
- mår psykisk ganska illa – besöker missbruksvården och psykiatrin.
- råkar ut för slagsmål, olyckor etc. som gör att man får besöka sjukhus
- kan ha dött av överdos
- beskyddar verksamhet
- * har i övrigt få positiva kontakter med det omkringliggande samhället

5.4.2 Delvis utanför

Det andra alternativet kallar vi **partiellt utanförskap**. Här hittar vi killar och tjejer som ibland står utanför och ibland deltar i den övriga samhällsgemenskapen. De

- arbetar ibland, har svartjobb ibland, men inget stadigt arbete. Arbetar ofta i restaurangbranschen
- går ibland på A-kassa. Har sjukpeng eller pluggar
- vardagsmissbrukar (alkohol, hasch), men i reel inte ett grövre missbruk
- har psykiska besvär av olika slag
- är då och då till föremål för insatser från socialtjänsten
- har svårt att få/behålla sin bostad
- tar tillfälliga påhugg i den svarta ekonomin t.ex. kurirjobb

5.4.3 Fixat till det

Det tredje alternativet är man reder upp sin situation och lyckas etablera sig i samhället

- man har fått jobb mer eller mindre permanent
- det är oftast ett låglönejobb eller lågstatusarbete t.ex. inom livsmedelshandel, lokalvård, lagerarbete eller liknande
- några få lyckas riktigt rejält
- man skaffar familj och bostad
- man har i huvudsak brutit med sin gamla gängkultur

5.4.4 Skillnader mellan könen

Vi diskuterade även skillnader mellan könen eftersom vi i tidigare studier oftast sett avsevärda skillnader vad gäller kostnader för utanförskap. Våra experter gav en något annorlunda bild för Lugna Gatans målgrupp.

Tjejer tenderar mer och mer att likna killar både vad avser missbruk, våld och brott. Sexualiteten har en komplicerad roll i detta. Inte minst för unga tjejer som kommer från andra kulturer.

Tjejerna har ofta rollen av ”hang arounds” och har en mer passiv roll i utkanten av gängstrukturerna. De måste ha rejält med skinn på näsan för att hävda sig i den ganska mansdominerade macho-kultur som råder i förorterna. Killar är mer våldsbenägna och utsätts för mer våld. De är också mer utagerande & kriminella.

5.4.5 Ett liv med och utan Lugna Gatan

För att skapa en bild av ett liv för värdarna med och utan Lugna Gatan har vi använt oss av följande underlag

- * BRÅ:s rapport om Lugna Gatan värdar
- * Lugna Gatans egen intervjuundersökning
- * Vårdarnas berättelser om sina egna liv
- * Vårdarnas berättelser om sina gamla gängstrukturer
- * Ledningens bild av Lugna Gatans bild
- * Myndighetsaktörernas bild
- * Vår bild av liknande målgrupper från andra studier

Vår samlade bild av detta är att värdarna som grupp skulle fördela sig på följande vis – med och utan Lugna Gatan.

	Med	Utan
Totalt utanför	30%	10%
Delvis utanför	30%	10%
Fixat till det	40%	80%

Dessa bilder är naturligtvis inte självklara. Det kan finnas variationer uppåt och nedåt. Ledningen för Fryshuset och Lugna Gatan tror t.ex. inte att så många som 40% fixar upp sitt liv på egen hand och tror inte heller att så många misslyckas efter det att man gått med i Lugna Gatan.

Vi har trots detta valt att basera våra socioekonomiska kalkyler på dessa fördelningar. Eftersom det finns osäkerhet i dessa tal kompletteras kalkylerna med känslighetsanalyser.

- c) man ser vinsterna men tror att någon annan får dom. Man ser sig själv som förlorare i ett Svarte-Petterspel
- d) man ser vinsterna, tror att man själv kan få dom, men anser att de ligger för långt fram i tiden för att ha en betydelse för dagens beslut (ettårsbudgetens förbannelse)
- e) det blir för besvärligt att tänka så här och man vet inte hur man gör, varför man låter bli

6.2 Hur ser nätverkskartan ut för ungdomar på glid?

Det socioekonomiska bokslutet skall fånga samhällskostnaderna för Lugna Gatans värdar, såväl innan de kom med i verksamheten som när de är med. Vi kommer att räkna på värdarna som en grupp, där antalet som faller tillbaka i sitt gamla liv är avgörande för skillnaderna i kostnader. Vi kommer att redovisa kostnaderna fördelade på aktör.

Samhällskostnaderna förstås emellertid bättre om de beskrivs som ett antal funktionella konsumtionskedjor. Varje kedja utgår från en problematik (försörjningsproblem, skolproblem, missbruksproblem) och skildrar därefter på vilka sätt effekter uppstår till följd av problemet. Många av dessa problem är utpräglat gränsöverskridande. Omhändertagande av barn berör bl.a. rättsväsende, socialtjänst, och försäkringskassa. Försörjningsfrågan berör kommun, försäkringskassa och arbetsförmedling.

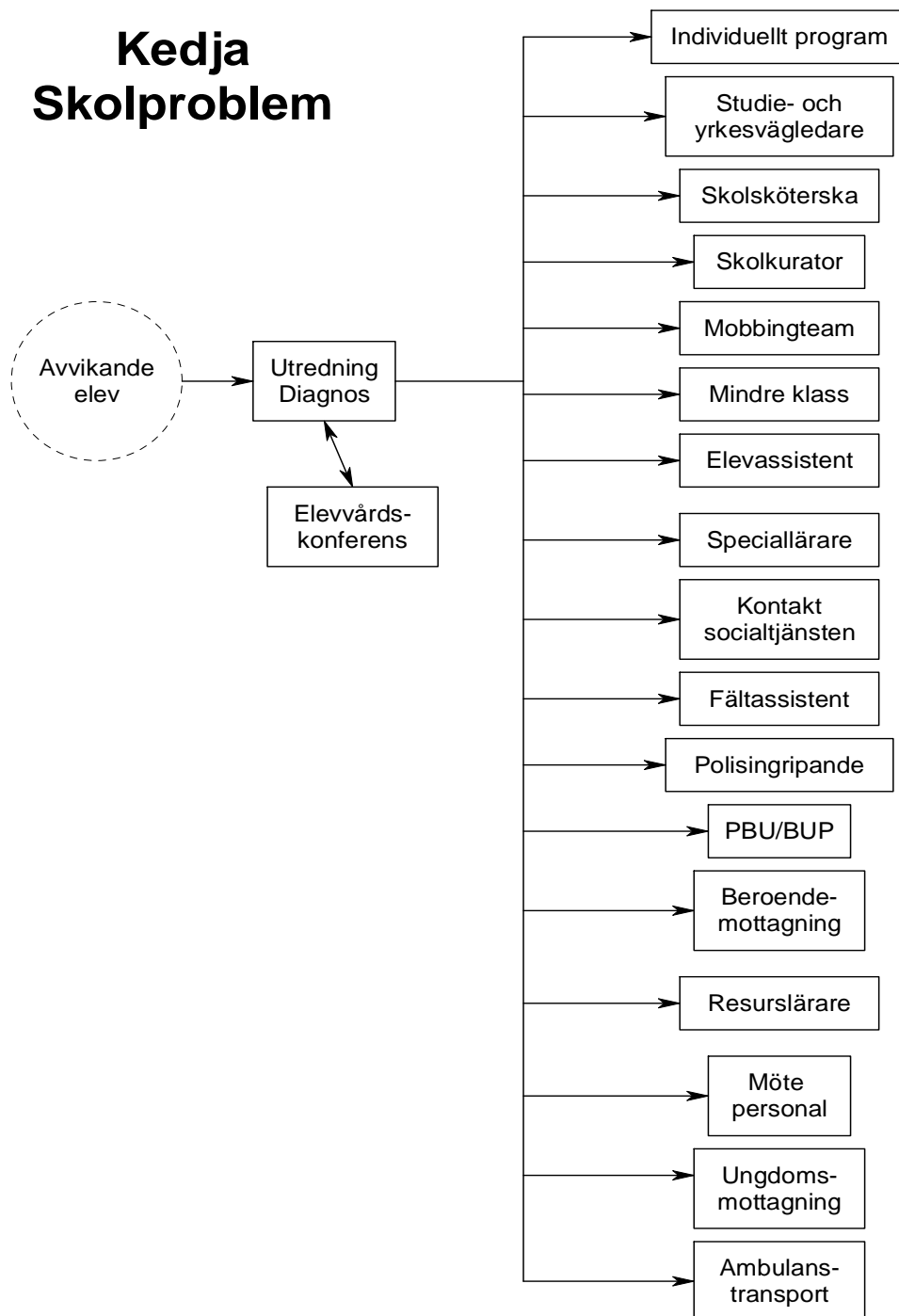
I kalkylarbetets kvantitativa del har vi åsatt samtliga aktiviteter i konsumtionskedjorna en sort (t.ex. vård dygn, antal polisingripanden, antal BUP besök, månader med försörjningsstöd etc.). Vi har också identifierat hos vilken aktör eller myndighet (t.ex. landsting eller kommun) dessa aktiviteter hör hemma liksom vilken enhet hos dessa (t.ex. primärvård, akutsjukvård eller psykiatri) Därefter har dessa aktiviteter värderats – dvs. prissats. Denna kvantifiering och värdering av de olika aktiviteterna utgör kärnan i det kalkylmässiga arbetet. Nedan beskriver vi konsumtionskedjorna mera i detalj

6.3 Skolproblematiken

Många av värdarna har haft någon form av problem i skolan vilket har lett till olika insatser av både större och mindre omfattning – bl.a. utredningar och elevvårdskonferenser.

Därefter beror insatserna på om det är ett kunskapsproblem, ett socialt problem, ett missbruksproblem, ett medicinskt problem eller ett rättsligt problem. Det som för den ena ungdomen kan leda till att man flyttar till en mindre klass, kan för den andra betyda att man får elevassistent. Några ungdomar får via polisen kontakt med socialtjänsten (efter t.ex. fylla eller snatteri) andra får insatser via den somatiska skolhälsovården.

Kedja Skolproblem

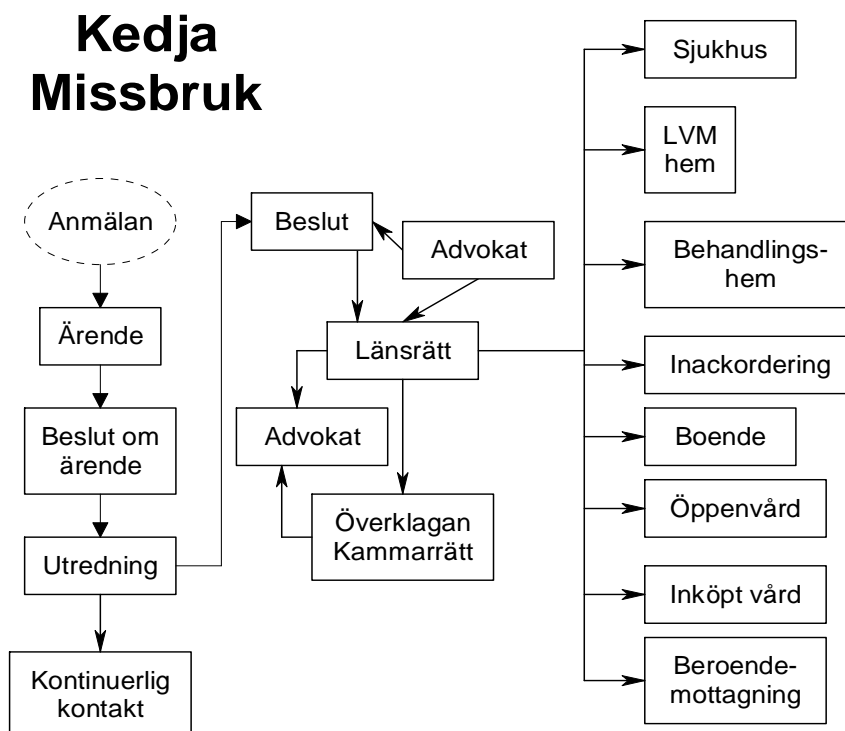


6.4

Missbruksfrågorna

En del ungdomar utvecklar tidigt grava missbruksproblem, andra missbrukar regelbundet men i mindre omfattning. LOB-anmälningar leder regelmässigt till utredning inom socialtjänsten och kan leda till beslut om insatser av större eller mindre omfattning. Ibland kan det bli aktuellt med beslut av tvångsmässig natur vilket kommer att involvera rättsväsendet i olika former.

Ibland blir insatserna av omfattande natur (vistelse på behandlingshem i kortare eller längre perioder) ibland enklare insatser i form av öppenvårdsbehandling eller löpande kontakter med socialtjänst eller fältassistenter



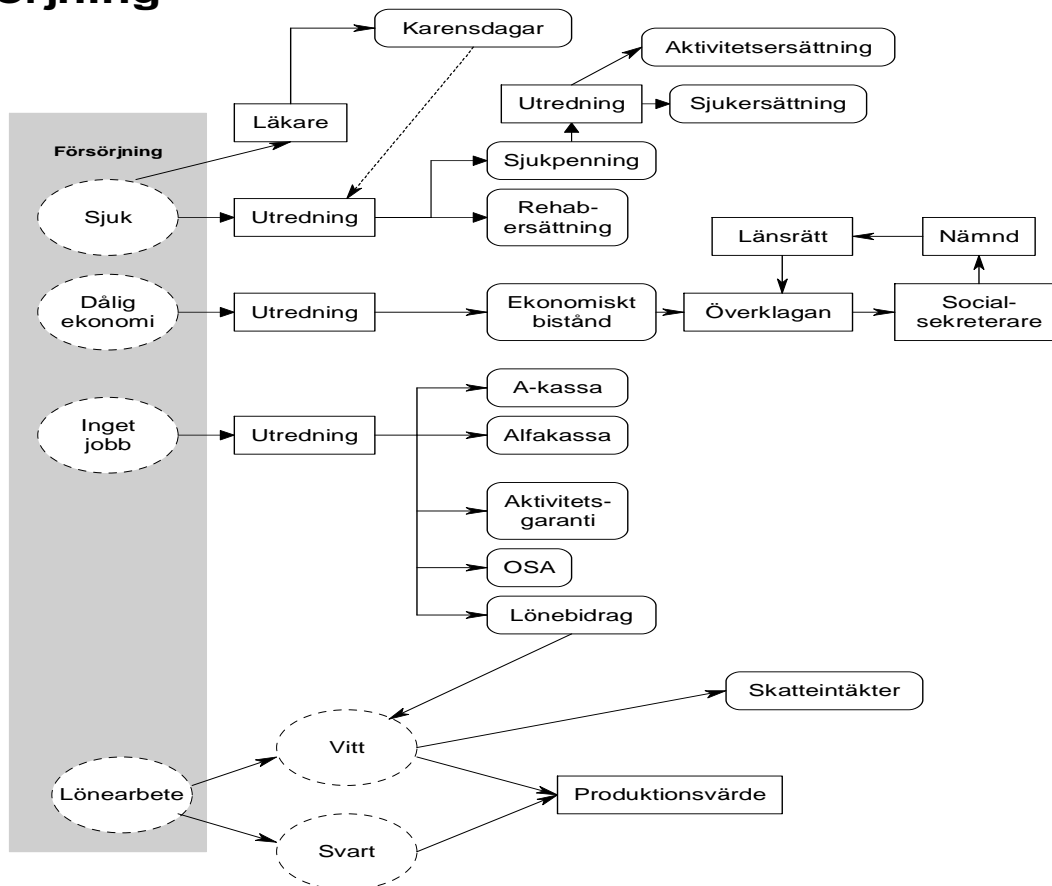
Få av de yngre värdarna i denna studie har varit till föremål för mer omfattande insatser från missbruksvården. Överhuvudtaget tycks missbruksproblemet i gruppen vara mindre än vad vi hade föreställt oss.

6.5

Att få sin försörjning

Samhällelig marginalisering innebär oftast att man får svårt att få arbete och därmed att kunna försörja sig själv. Detta är ett fenomen som oftast inträffar vid övergången till vuxen ålder eller då man flyttar hemifrån. Samhället förfogar över en mängd olika sätt att ge försörjning för människor som inte klarar av detta på egen hand. Allt från A-kassa, via sjukpenning till ekonomiskt bistånd från socialtjänsten. I försörjningskedjan har vi identifierat olika sätt för en ung människa, i utkanten av samhället, att få sin försörjning.

Kedja Försörjning

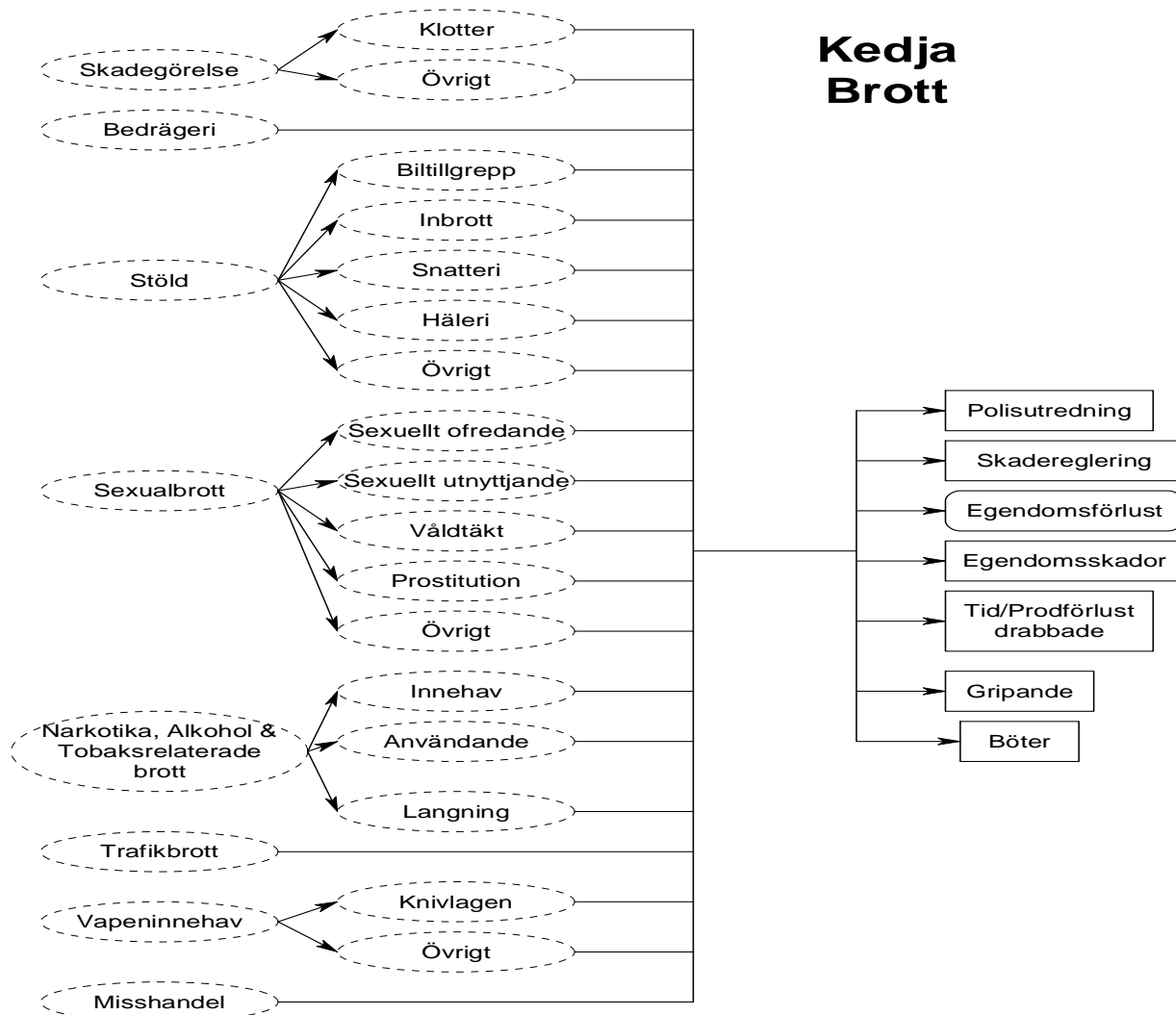


För många värdar är arbetet i Lugna Gatan den första fasta anställning man haft.

6.6

Brott och kriminalitet

Ungdomar som lever i utkanten av samhället begår ofta brott. Ibland förhållandevis triviala, som klotter och snatterier, ibland mycket grövre brott såsom misshandel, sexuella övergrepp eller systematiska stölder. Vid sidan av konsekvenserna för eventuella offer leder detta också till ganska betydande samhällsinsatser från polisens och socialtjänsten.

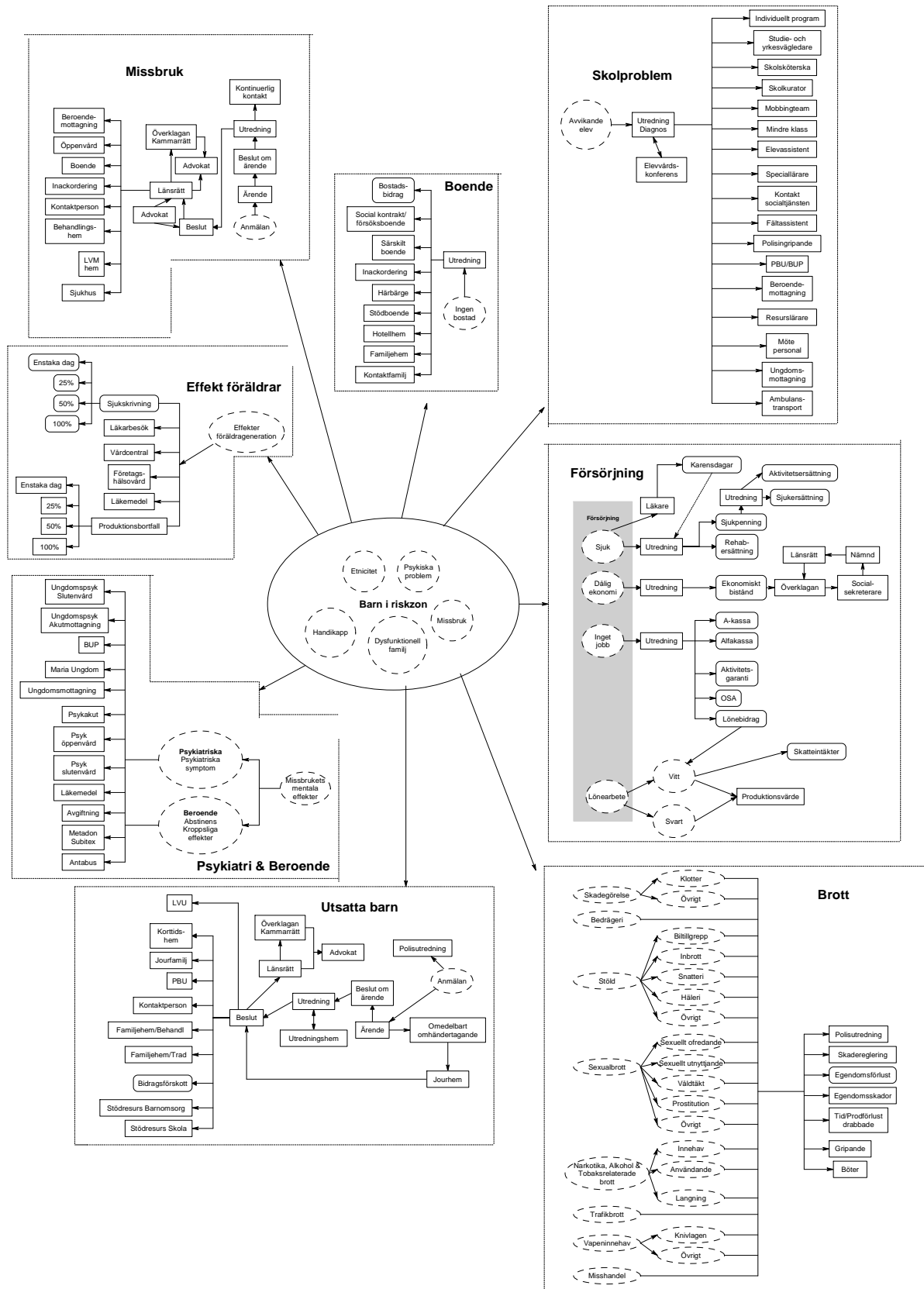


I vår studie kan man hitta enskilda personer som tycks ha etablerat en mer eller mindre kriminell, eller åtminstone starkt asocial, livsstil med många och upprepade brottstillfällen. Stölder, bilstölder, langning, brott mot knivlagen och klotter förekommer frekvent hos dessa personer. Andra har en mycket begränsa kriminalitet bakom sig

6.7 Hur kan en helhetsbild se ut

Låt oss nu sammanställa detta i form av en någorlunda heltäckande nätverkskarta över olika insatser kring utsatta barn och ungdomar.

Man får nog säga att bilden är minst sagt komplex och sammansatt. Om man drar i en trådända så hittar man kopplingar till många andra delar av denna komplexa väv. I ena ändan ser det ut som skolproblem. Någon annanstans dyker samma fenomen upp som missbruk eller ätstörning. På ett tredje ställe ser vi symptomen i form av klotter. Och på ett fjärde ställe får vi kanske en neuropsykiatrisk diagnos.



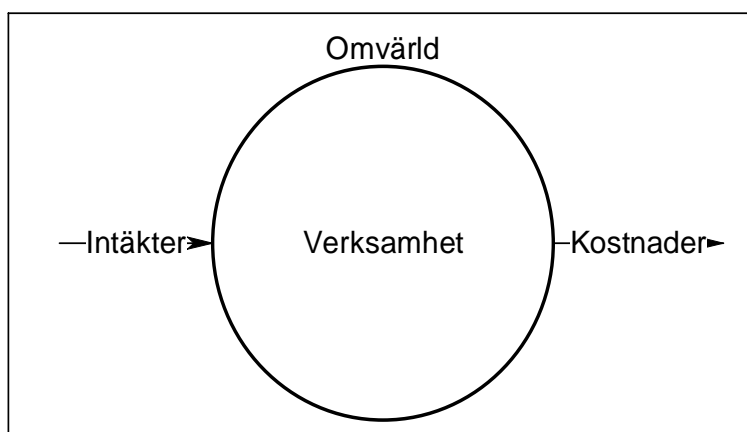
Det är utifrån denna välfärdskonsumtionskarta vi nu kommer att arbeta fram ett socioekonomiskt bokslut för Lugna Gatan.

7. DET SOCIOEKONOMISKA BOKSLUTET

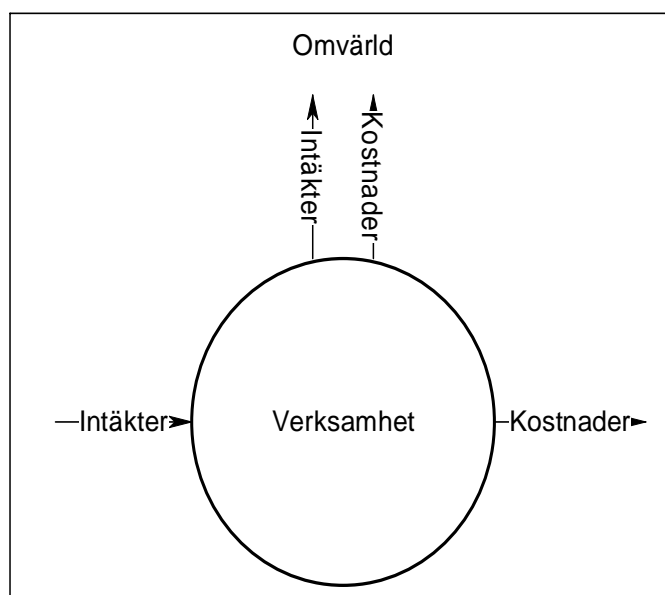
7.1 I allmänhet

Alla verksamheter har ekonomiska relationer till sin omvärld. Två av dessa kallar vi för intäkter och kostnader, dvs. det verksamheten får i ersättning för det den gör respektive det den själv måste betala för att utnyttja resurser i omvärlden. Verksamhetens årliga resultatredovisning visar hur dessa intäkter och kostnader förhåller sig till varandra.

Under senare år har vi kommit i kontakt med verksamheter som, på olika sätt, påverkar kostnader och intäkter för olika aktörer i dess omgivning. De flesta verksamheter på det sociala området är vana att beställare/kunder/finansiärer ser dem som en kostnad, men det är enbart ena sidan av dess relation till omvärlden.



Många verksamheter som arbetar med prevention och/eller rehabilitering av människor som hamnat snett eller utanför, skapar betydande förändringar i intäkter/kostnader hos aktörerna i dess omvärld.

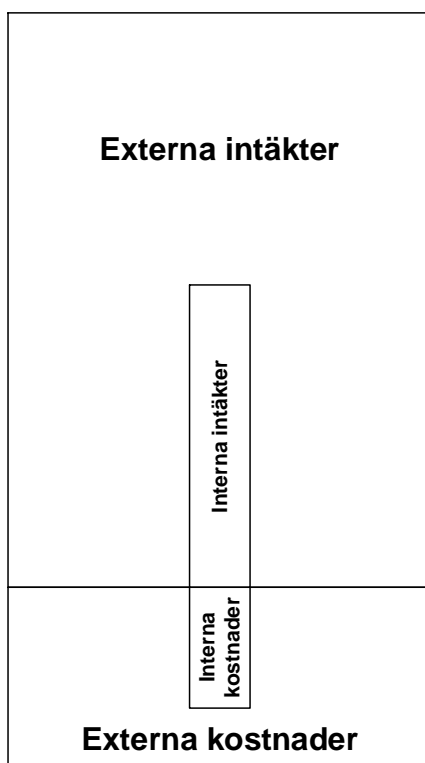


När verksamheterna ifrågasätts, eller anses för dyra att expandera, så borde beslutsunderlaget täcka in även dessa intäkter/kostnader. Det SocioEkonomiskt Bokslutet syftar till att komplettera verksamhetens egen redovisning av intäkter och kostnader, med en resultatredovisning av de ekonomiska effekterna i verksamhetens omvärld. Detta kan göras på mer eller mindre ambitiöst sätt, beroende på syfte och resurser.

De flesta verksamheter, myndigheter såväl som företag, är normalt sett skyldiga att upprätta någon form av ekonomisk redovisning som beskriver de intäkter och kostnader man haft under ett år samt den eventuella vinst som uppstått. Denna skyldighet är t.ex. för företag reglerad i bokföringslagen. För vissa företagsformer, t.ex. aktiebolag vars spelregler regleras i aktiebolagslagen, är kraven mer strikta än för andra.

Syftet med redovisningen är tvåfaldig. Det interna syftet är att ge stöd för företagsledningen att planera och leda verksamheten. Det externa syftet är att ge olika intressenter möjlighet att få inblick i och värdera företaget. Myndigheter kan se om företagen uppfyller sina olika förpliktelser, t.ex. att betala skatt. Kunder, leverantörer och anställda kan bedöma företagets stabilitet och utvecklingsförmåga. Finansiärer kan bedöma kreditvärdighet etc. Man skulle kunna säga att redovisningens roll är att förse intressenterna i och kring ett företag med en kompass eller en mental karta med vars hjälp företaget kan analyseras och beslut fattas.

SocioEkonomiskt Bokslut



Redovisningen uppträder som verksamhetsberättelser, revisionsberättelser, resultat- och balansräkning etc. Den bygger på att all väsentlig information kring företaget går att fånga via dess finansiella och monetära transaktioner. Detta är emellertid inte fallet om verksamheten direkt påverkar andra aktörers ekonomiska utfall. Detta brukar kallas externa effekter för att det är effekter som ligger utan för det som rapporterats (det interna).

Förekomsten av externa effekter leder till att informationen om verksamheten blir missvisande. Man får helt enkelt inte underlag för att fatta korrekta beslut. Om verksamheten skapar negativa externa effekter (dvs. skapar kostnader för andra) överskattas företagets värde. Luftföroreningar, buller eller förgiftade vattendrag är sådana externa effekter inom miljöområdet. Utbrändhet, sjukskrivning och arbetsskador är sådana effekter inom det sociala området. Om företaget skapar positiva externa effekter (dvs. skapar intäkter för andra via förbättrad hälsa, minskad vårdkonsumtion, ren luft etc.) underskattas verksamhetens värde på motsvarande sätt.

Genom att i en och samma resultaträkning komplettera verksamhetens egen redovisning, intäkter och kostnader, med de intäkter och kostnader som denna verksamhet förorsakar hos andra aktörer, får alla intressenter en bättre bild av verksamhetens faktiska resultat. Detta är den grundläggande tanken med det SocioEkonomiskt Bokslutet.

Denna utvidgade redovisning består av:

- 1) En **utvidgad resultaträkning** som beskriver intäkter och kostnader för alla relevanta aktörer, samt hur dessa är kopplade till verksamheten.

- 2) En **nyckeltalsanalys**, till största delen baserad på den utvidgade resultaträkningen. I denna kan man även använda extern information kring alternativkostnader etc.
- 3) En **finansieringsanalys** som framför allt beskriver de närmaste intressenternas (kunder/finansiärer) resultat beroende på perspektiv. Det kan t.ex. handla om hur snabbt/långsamt en investering i verksamheten betalar sig beroende på om man enbart ser till de egna intäkterna/kostnaderna över tiden eller även innefattar andra eller alla.
- 4) En **investeringsanalys** som använder resultaträkningens resultat och sträcker ut analysen över tiden. En rehabiliteringsinsats förväntas ge resultat över lång tid. Då skall de relevanta intäkt- och kostnadsströmmarna över samma period räknas samman så att beslutsfattare idag får en känsla för vilka framtida resursströmmar man fattar beslut om.

7.2 Här

Eftersom de två projekten vid Lugna Gatan inte har egen resultat och balansräkning kan vi inte göra ett fullständigt Socioekonomiskt Bokslut. De resultat som följer innehåller inte några resultaträkningar för Lugna Gatan som sådan och inte heller några nyckeltal fördelade på aktörer eftersom finansiärerna i detta fall köper en väl specificerad tjänst av Lugna Gatan.

I övrigt innehåller beräkningarna kring Lugna Gatan de komponenter som brukar ingå i ett SocioEkonomiskt bokslut och de kalkyler detta bygger på.

8. LUGNA GATAN UR ETT SOCIOEKONOMISKT PERSPEKTIV

8.1 Inledning

I detta kapitel redovisar vi kalkylresultaten för Lugna Gatans verksamheter i Stockholm och Malmö. De illustrerar hur verksamheter som Lugna Gatan genererar intäkter för samhället som inte syns i den egna resultaträkningen.

Beräkningarna bygger till stor del på resultat från tidigare studier, samt vissa antaganden om de specifika grupperna med värdar.

Observera att kalkylen i princip räknar på allt det värde som Lugna Gatan genererar **utöver** vad man får betalt för i kontrakten med kollektivtrafiken i Stockholm och stadsdelen i Malmö. Utöver dessa kommer dessutom alla sekundära effekter t.ex. via juniorerna och de sociala nätverken. Dessa berörs enbart marginellt i denna genomgång.

8.2 Antaganden om grupperna

Som vi tidigare redogjort för, bygger kalkylerna kring Lugna Gatans socioekonomiska effekter på en fördelning mellan tre olika livsutfall för värdarna. Dessa redovisas i följande tabell.

	Utan Lugna Gatan	Med Lugna Gatan
Helt utanför	30%	10%
Delvis utanför	30%	10%
Ej utanför	40%	80%

Tabellen säger att 60% av de som arbetar som värdar skulle ha hamnat i ett mer eller mindre allvarligt utanförskap om de inte haft arbete på Lugna Gatan. Detta ligger till grund för de intäkter, i form av uteblivna kostnader, vi tillskriver Lugna Gatans verksamhet.

De som trots Lugna Gatans verksamhet hamnar i ett utanförskap bidrar till kvarvarande kostnader för Lugna Gatans verksamhet. Det innebär att vi tillskriver Lugna Gatan kostnader för en grupp personer som skulle kostat ändå. Rationaliteten för detta är att deras kostnader nu kommer som (avhoppade) värdar från Lugna Gatan. Kostnaderna är desamma men nu är Lugna Gatan kostnadsbärare eftersom man är intäktsbärare för de som klarar sig.

8.3 Delarna i Lugna Gatan ur ett företagsperspektiv

I tidigare socioekonomiska bokslut har vi räknat på ett företag eller en verksamhet med tydlig egen ekonomi. De delar av Lugna Gatan vi följt i denna studie har ingen tydlig egen ekonomi. Däremot har

bägge verksamheter kontrakt och avtal som leder till ekonomiska flöden i förhållande till olika uppdragsgivare.

Det finns två avtal med uppdragsgivare: i Stockholm med SL för trygghetsskapande arbete längs pendeltåg/T-bana och i Rosengård med kommunen för att tillhandahålla 3 områdesvårdare och 2 skolvårdare. Budgetarna för de två verksamheterna framgår av tabellen nedan.

	Månad	År
Rosengård	175 000	2 100 000
Stockholm	1 125 000	13 500 000

Vi antar att uppdragsgivarna betalar vad de anser att arbetet (minst) är värt. Det innebär att vi registrerar dem så att kostnader och intäkter sammanfaller. Det innebär att vi implicit antar att Lugna Gatan i sin helhet vare sig går med vinst eller förlust på dessa avtal. De aktiva vårdarnas produktionsvärde, definierat som deras egna löner och sociala avgifter utgör en delmängd av kontraktens omfattning. Vi återkommer till detta senare.

Det mest intressanta med avtalen är egentligen hur många vårdare som faktiskt arbetar på kontrakten. De intäkter och kostnader vi skall beräkna utgår från antalet vårdare (och indirekt juniorer). Det innebär att vi måste räkna om de verksamma i Lugna Gatan till motsvarande heltidstjänster. Vi har räknat på följande antal heltidstjänster:

I Rosengård är det 5 vårdare och i Stockholm har vi uppskattat det till 30 heltidsvårdare²⁶. Om vi sätter detta i relation till budgeterade kostnader ovan, så ger det en totalkostnad per anställd som ligger ca 7% högre i Stockholm (450 000 Kr) än i Rosengård (420 000 Kr).

I Rosengård är en av de fem vårdarna kvinna. I Stockholm har vi använt fördelningen från hela gruppen vårdare i verksamheten, vilket innebär att 28 av 136 vårdare är kvinnor. Det ger en andel på strax över 20%, dvs. lite högre än i Rosengård. Detta leder i kalkylen till att årskostnaden för en vårdare utanförskap blir marginellt högre för Stockholm än för Rosengård eftersom mäns utanförskap i dessa sammanhang regelmässigt är något högre än kvinnors..

8.4 De externa intäkterna 1 – enbart vårdarna

Vi antar att de som lever helt utanför delar den kostnadsbild som vi i tidigare studier räknat fram för kriminella och/eller missbrukare av olika slag. De som lever delvis utanför delar kostnadsbild med tidigare resultat för långtidsarbetslösa eller -sjukskrivna. Kostnadsbilderna för dessa grupper skiljer sig mellan män och kvinnor.

Utgångspunkten för våra kalkyler är att 30% av vårdarna skulle ha levt ett liv helt utanför, 30% skulle ha levt delvis utanför och 40% skulle ha haft ett vanligt liv utan utanförskap om inte Lugna Gatan hade funnits.

För Stockholms del har vi helt enkelt tagit de 30 helårsvårdarna och sagt att:

- 30% av dessa, dvs. 9 stycken, skulle ha befunnit sig i ett helt utanförskap
- 30%, dvs. ytterligare 9 stycken skulle ha varit delvis utanför och att
- 40%, dvs. 12 stycken skulle ha klarat sig bra ändå.

²⁶ I själva verket är det 21 heltidsvårdare och 48 timanställda deltid arbetande i Stockholm.

Vi räknar således på de kostnader som dessa 9+9=18 värdar skulle förorsakat om de inte fått plats i Lugna Gatan. På motsvarande sätt räknar vi på 1,5+1,5 = 3 värdar i Rosengård.

I tabellerna nedan ser vi först resultatet för Stockholm och sedan för Rosengård. Vi kan då konstatera att de 18 värdar i Stockholm, som utan Lugna Gatan skulle hamnat i helt eller delvis utanförskap, varje år skulle kostat samhället 19,7 MKr. Det ger en årskostnad för var och en av de 18 som ligger på knappt 1,1 MKr. Om vi istället slår ut kostnaden på hela gruppen, dvs. på var och en av de 30, så ligger årskostnaden i genomsnitt på drygt 650 000 Kr.

	Årskostnad	Per aktiv individ	Per individ
Arbetsförmedling	538 024	29 890	
Försäkringskassan	1 359 644	75 536	
Kommunen	2 999 792	166 655	
Landstinget	1 273 966	70 776	
Rättsväsendet	6 700 571	372 254	
Övriga	6 803 551	377 975	
Summa	19 675 548	1 093 086	655 852

För Rosengård ser vi att den totala årskostnaden uppskattas till knappt 3,3 MKr. Vi ser att årskostnaden per värd som skulle hamnat utanför, dvs. de 3, ligger på knappt 1,1 MKr och att årskostnaderna utslagna på alla 5 värdar ligger på drygt 650 000 Kr.

	Årskostnad	Per aktiv individ	Per individ
Arbetsförmedling	89 642	29 881	
Försäkringskassan	225 536	75 179	
Kommunen	498 346	166 115	
Landstinget	212 017	70 672	
Rättsväsendet	1 118 403	372 801	
Övriga	1 137 847	379 282	
Summa	3 281 791	1 093 930	656 358

De marginella skillnaderna mellan Rosengård och Stockholm har, som tidigare sagts, att göra med den marginellt större andelen kvinnliga värdar i Stockholm. Kvinnor kostar generellt sett mindre än män i utanförskap.

I och med att dessa årliga kostnader förväntas upphöra eller utebli, så kommer vi i kalkylen att betrakta dem som intäkter för Lugna Gatans verksamhet. Vi kallar det för externa intäkter för att markera att de inte dyker upp i Lugna Gatans eller Fryshusets egen redovisning av kostnader och intäkter. I dessa återfinns enbart de avtalade intäkterna från Malmö kommun och SL.

8.5 Kvarvarande kostnader

Kvarvarande kostnader avser dels den del av de externa kostnaderna ovan, som inte försvinner i och med att man kommer med i verksamheten och dels de kostnader som eventuellt tillkommer. I Lugna Gatans fall har vi valt att se de som hoppar av Lugna Gatan som en kvarvarande kostnad. Det innebär att 10% återgår till helt utanförskap och 10% återgår till partiellt utanförskap, dvs. 20% av gruppen faller ifrån/tillbaka. Annorlunda uttryckt faller 1/3 av de 30%+30% som först lyckades ta sig ur utanförskapet, faller tillbaka.

För Stockholms del ligger kostnaderna för avhopparna på knappt 6,6 MKr per år.

	Årskostnad	Per aktiv individ
Arbetsförmedling	178 232	29 705
Försäkringskassan	458 287	76 381
Kommunen	1 009 148	168 191
Landstinget	433 352	72 225
Rättsväsendet	2 248 968	374 828
Övriga	2 269 607	378 268
Summa	6 597 594	1 099 599

För Rosengård ligger motsvarande kostnad på 1,1 MKr.

	Årskostnad	Per aktiv individ
Arbetsförmedling	29 694	29 694
Försäkringskassan	76 026	76 026
Kommunen	167 643	167 643
Landstinget	72 128	72 128
Rättsväsendet	375 386	375 386
Övriga	379 578	379 578
Summa	1 100 453	1 100 453

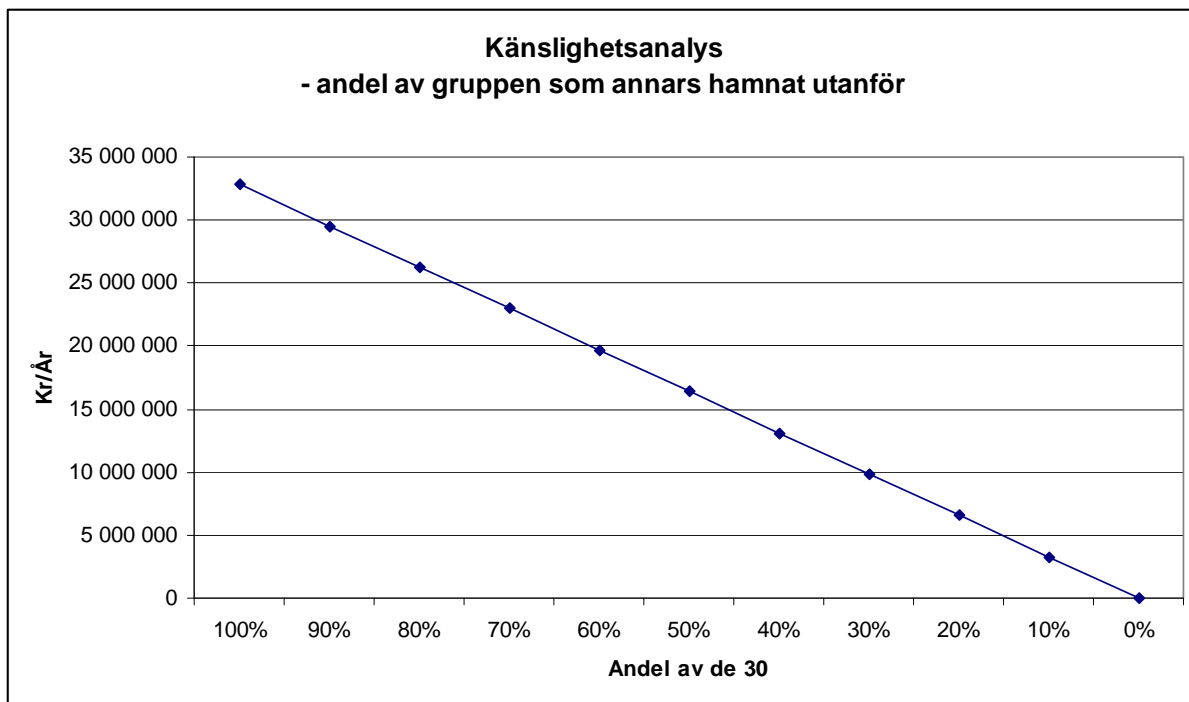
I kalkylerna kommer dessa kvarvarande kostnader in på lite olika sätt. I resultaträkningen (för ett år) lägger vi in denna kvarvarande kostnad direkt. Den skall visa ett representativt år med och utan Lugna Gatan.

I den långsiktiga kalkylen låter vi avhoppet påverka kostnaderna först efter det första året, dvs. från år 2 och framåt.

8.6 Känslighetsanalys

Alla kalkyler är känsliga för de antaganden som görs. I de följande två diagrammen och tabellerna redovisar vi en förenklad känslighetsanalys kring två av våra antaganden – dels hur många som skulle varit utanför om Lugna Gatan inte fanns (dvs. de 30%+30%), och dels hur stor andel av de utanför som hade varit helt respektive delvis utanför (nu 50/50).

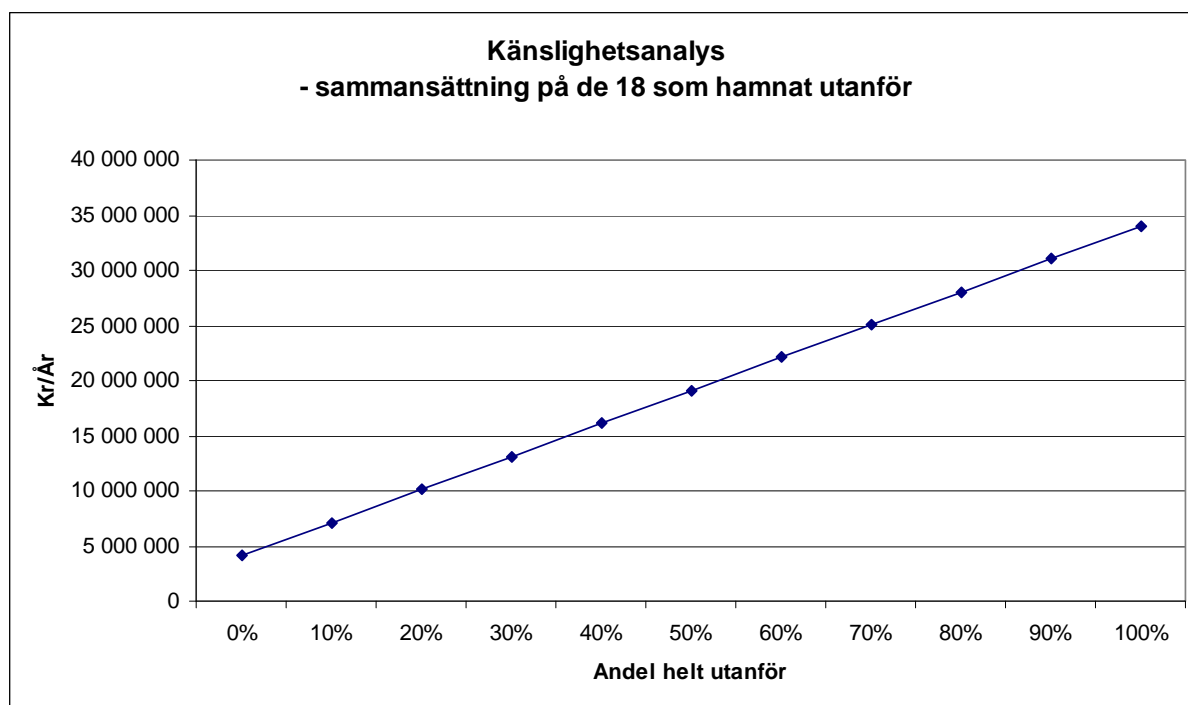
I det första diagrammet och tabellen ser vi hur resultatet för gruppen förändras med antagandet om hur många som skulle hamnat utanför – dvs. våra 60%. Värdet - knappt 20 MKr - för 60% (eller 18 personer) känner vi igen från tabellerna ovan. Ju färre som skulle hamnat utanför utan Lugna Gatan, dvs. fått ett normalt liv på egen hand, desto lägre intäkter. Om alla i gruppen hade klarat upp det på egen hand så hade de externa intäkterna för Lugna Gatan uteblivit, dvs. varit 0 Kr. Om ingen hade klarat upp det på egen hand så skulle årsintäkten för Lugna Gatan, som tagit in alla i verksamheten, hamnat på knappt 33 MKr per år.



I tabellen nedan kan vi räkna på en grov årlig marginalintäkt av ett avbrutet utanförskap. Varje 10% förändring förändrar intäkterna med knappt 330 000 Kr. Om vi ser till intäkterna för 60% så ligger de på 19 675 548 Kr. Det innebär att en procents ökad eller minskad andel leder till $(327925,8/19675548=)1.67\%$ ökning/minskning i intäkter, något man som ekonom skulle kunna kalla en utanförelasticitet på 1.67.

Antal	Andel	Kr/År
30	100%	32 792 580
27	90%	29 513 322
24	80%	26 234 064
21	70%	22 954 806
18	60%	19 675 548
15	50%	16 396 290
12	40%	13 117 032
9	30%	9 837 774
6	20%	6 558 516
3	10%	3 279 258
0	0%	0

Det andra antagandet har att göra med sammansättningen på de som annars hade hamnat utanför – dvs de 60%. Vi har helt enkelt antagit att de fördelar sig lika mellan de som är helt och de som är delvis utanför. Denna fördelning är viktig p.g.a. att helt utanförskap (missbruk och kriminalitet) är mer kostsamt för samhället än delvis utanförskap (arbetslöshet/sjukskrivning/vård). Det innebär att ett avbrutet helt utanförskap genererar större intäkter än ett avbrutet partiellt utanförskap. I diagrammet nedan ser vi hur intäkterna förändras beroende på hur stor andel av de 18 (dvs. 60% i Stockholm) som förväntats hamnat helt utanför om inte Lugna Gatan fanns.



Med vårt val av 50/50 hamnar vi på knappt 20 MKr. Om alla 18 i stället antagits vara helt utanför så skulle de årliga externa intäkterna från Lugna Gatans verksamhet uppgå till drygt 34 MKr. Om ingen hade varit helt utanför – dvs. alla 18 hade varit delvis utanför – så hamnar intäkterna på drygt 4 MKr. Sammansättningselasticiteten ligger på drygt 1.56, dvs. 1% förändring av sammansättningen leder till 1.56% förändring av intäkterna – runt den valda fördelningen 50/50.

Detta diagram speglar också konsekvenserna av hur man rekryterar värddar. Ju fler värddar med tyngre potentiellt eller reellt utanförskap, desto större blir de potentiella ekonomiska vinsterna av att lyckas. Sannolikheten ökar risken för ett misslyckande också.

Utifrån diagrammet ovan kan vi se att om man enbart vänder sig till de med ett lättare utanförskap så leder 100% framgång till intäkter på knapp 5 Mkr per år. Om man i stället vänder sig till den mest utsatta gruppen och lyckas till 100% blir vinsten knappt 35 Mkr per år. Annorlunda uttryckt kan man säga att om man väljer den senare gruppen räcker det med att man lyckas i ett fall av sju för att få samma socioekonomiska lönsamhet som med 100% framgång i den lättare gruppen.

8.7 De externa intäkterna 2 – Juniorer och nätverk

Kalkylen avser primärt att räkna på effekterna av att värdarna själva kommer in på en annan livsbana. Detta visar naturligtvis inte de fulla effekterna av verksamheten. Det finns, som vi har tidigare pekat på, en mängd viktiga bieffekter som är betydelsefulla - framför allt kanske arbetet med juniorerna.

Man kan använda de ovan redovisade kalkylerna till ett illustrativt räkneexempel kring rekryteringen av juniorer inom Lugna Gatan.

I tabellen nedan har vi två dimensioner. Längs raderna har vi antalet juniorer som i en värld utan Lugna Gatan skulle hamnat i någon form av utanförskap. Första raden visar intäkterna för 5 juniorer som annars skulle hamnat utanför.

I kolumnerna har vi andelen av dessa som man lyckas hindra från utanförskap – dvs. lyckas med. Om vi håller oss på första raden så ser vi att om gruppen juniorer som riskerar att hamna utanför är 5

stycken och verksamheten får alla dessa 5 (100%) att inte falla utanför så har detta skapat en årlig intäkt på knappt 5,5 MKr. Om man bara lyckas med en av juniorerna (20%) så genererar detta en intäkt på knappt 1,1 MKr.

		Andel Utanför -> Innanför				
		100%	80%	60%	40%	20%
Antal annars utanför	5	5 450 000	4 360 000	3 270 000	2 180 000	1 090 000
	10	10 900 000	8 720 000	6 540 000	4 360 000	2 180 000
	15	16 350 000	13 080 000	9 810 000	6 540 000	3 270 000
	20	21 800 000	17 440 000	13 080 000	8 720 000	4 360 000
	25	27 250 000	21 800 000	16 350 000	10 900 000	5 450 000
	50	54 500 000	43 600 000	32 700 000	21 800 000	10 900 000
	75	81 750 000	65 400 000	49 050 000	32 700 000	16 350 000
	100	109 000 000	87 200 000	65 400 000	43 600 000	21 800 000
	125	136 250 000	109 000 000	81 750 000	54 500 000	27 250 000
	150	163 500 000	130 800 000	98 100 000	65 400 000	32 700 000
	200	218 000 000	174 400 000	130 800 000	87 200 000	43 600 000

Detta ger oss en känsla för hur ett framgångsrikt arbete med juniorerna kan påverka utfallet av kalkylen. Anta att gruppen på 5 juniorer hör till en värd, kanske som en delgrupp. Då ser vi att denna värd inte enbart har externa intäkter för sig själv på 1,1 MKr, utan dessutom frigör ytterligare 1-5,5 MKr via sitt arbete med juniorerna.

Om man skalar upp detta till större grupper med juniorer, så blir beloppen snabbt mycket stora. Ett framgångsrikt arbete med juniorerna skapar en sorts multiplikator. En intjänad krona för värden blir kanske 5 kronor när vi även inkluderar juniorerna. Varje krona blir 5 gånger större.

Låt oss utgå från situationen i Malmö. De 15 värdarna har totalt fångat upp och utbildat 130 juniorer. Låt oss vidare anta att dessa juniorer har ungefär samma prognos för framtida utanförskap som värdarna själva, dvs. 30% totalt utanför, 30% delvis utanför och 40% som kommer att få ett mera normalt vuxenliv. Det betyder att cirka 75 stycken av dem i framtiden kommer att få ett vuxenliv i utanförskap. Låt oss vidare tro att Lugna Gatans verksamhet bidrar till att 20% av dem kan bryta detta mönster (det bör sägas att detta är en siffra som i stort sett alla som arbetar inom eller i kontakt med Lugna Gatan anser vara alldeles för låg). I så fall leder detta till en årlig socioekonomisk vinst på drygt 16 Mkr. År, efter år, efter år.

8.8 Socioekonomiskt bokslut

Låt oss nu sammanställa de tidigare resonemangen kring externa intäkter och kvarvarande kostnader i ett bokslut.

8.8.1 Stockholm

Nedan visas Socioekonomiska resultaträkningar för Lugna Gatan och Rosengård. I dessa sammanställs de tidigare beskrivna externa intäkterna samt kvarvarande kostnaderna. De senare utgörs som tidigare beskrivits av kostnaderna för de som återfaller i utanförskap.

Den första, något svårlästa, tabellen nedan samlar och presenterar följande data:

- De externa intäkterna per extern aktör och totalt, dvs. de uteblivna kostnaderna till följd av att 60% av värdarna nu bryter med ett kostsamt utanförskap – 19,7 MKr

- De interna intäkterna, dvs. det som återfinns i avtalen i Stockholm. Här hittar vi 13,5 MKr.

De summerade intäkterna uppgår därför till 19,7 + 13,5 MKr, dvs. 33,2 MKr.

De kvarvarande externa kostnaderna, till följd av avhoppet, uppgår till 6,6 MKr

De interna kostnaderna sätter vi till samma summa som de interna intäkterna, dvs antar att man inte gör någon vinst på uppdragen. Det innebär interna kostnader på 13,5 MKr.

De summerade kostnaderna uppgår därför till 20,1 MKr.

Vinsten för verksamheten uppgår därmed till 33,2 Mkr – 20,1 MKr = 13,1 MKr, eller 435 932 Kr per värd.

I tabellen fördelas dessa intäkter och kostnader ut per aktör. Radvis ser vi varje aktörs intäkter och kostnader. I de fall vi tittar på verksamheter som finansieras av en eller flera av dessa externa aktörer, så framgår detta längs kolumnen för verksamheten, som en intäkt för verksamheten som samtidigt är en kostnad för den externa aktören. Nu har vi inga sådana samband i fallet med de verksamheter vi studerat.

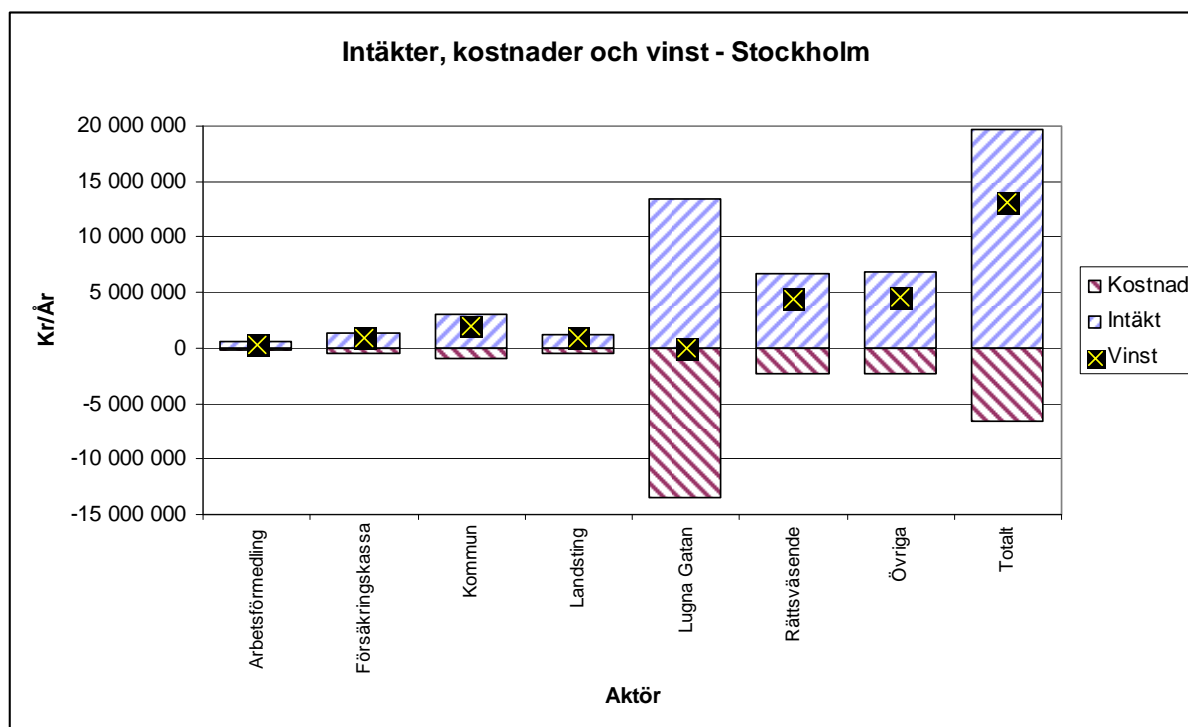
		Arbetsförmedling	Försäkringskassa	Kommun	Landsting	Lugna Gatan	Rättsväsende	Övriga	Summa	Vinst	Vinst/Värd
Arbetsförmedling	Intäkt	538 024							538 024		
	Kostnad	178232.2647							178 232	359 792	11 993
Försäkringskassan	Intäkt		1 359 644						1 359 644		
	Kostnad		458287.255						458 287	901 357	30 045
Kommunen	Intäkt			2 999 792					2 999 792		
	Kostnad			1009148					1 009 148	1 990 644	66 355
Landstinget	Intäkt				1 273 966				1 273 966		
	Kostnad				433352.4				433 352	840 613	28 020
Lugna Gatan	Intäkt					13 500 000			13 500 000		
	Kostnad					13 500 000			13 500 000	0	0
Rättsväsendet	Intäkt						6 700 571		6 700 571		
	Kostnad						2248968		2 248 968	4 451 603	148 387
Övriga	Intäkt							6 803 551	6 803 551		
	Kostnad							2269607	2 269 607	4 533 944	151 131
Totalt	Intäkt								33 175 548		
	Kostnad								20 097 594	13 077 954	435 932

I tabellen nedan har vi brutit ut de två sista kolumnerna från den något överskådliga tabellen ovan. Där ser vi att den socioekonomiska vinsten totalt ligger på ca. 13,1 MKr, dvs. ungefär samma belopp som ligger i kontraktet med SL. Detta kan uttryckas som att varje krona som en värd drar in till verksamheten för sitt arbete åtföljs av en krona som kommer externa aktörer till del.

	Vinst	Vinst/Värd
Arbetsförmedling	359 792	11 993
Försäkringskassa	901 357	30 045
Kommun	1 990 644	66 355
Landsting	840 613	28 020
Lugna Gatan	0	0
Rättsväsende	4 451 603	148 387
Övriga	4 533 944	151 131
Totalt	13 077 954	435 932

Vi kan konstatera att Rättsväsende och Övriga (framför allt allmänhet och försäkringsbolag) vinner mest på verksamheten vid Lugna Gatan. Varje värd (av de 30) sparar i genomsnitt in knappt 300 000 Kr per år för rättsväsendet, allmänhet och försäkringsbolag. Samtidigt sparar Försäkringskassan, Kommunen och Landstinget knappt 125 000 Kr per år.

Vi kan återigen konstatera att vinsterna hos externa aktörer i stort sett skulle kunnat finansiera Lugna Gatans verksamhet under ett år. Fördelningen av kostnader och intäkter mellan aktörerna för hela gruppen illustreras även i diagrammet nedan.



8.8.2 Rosengård

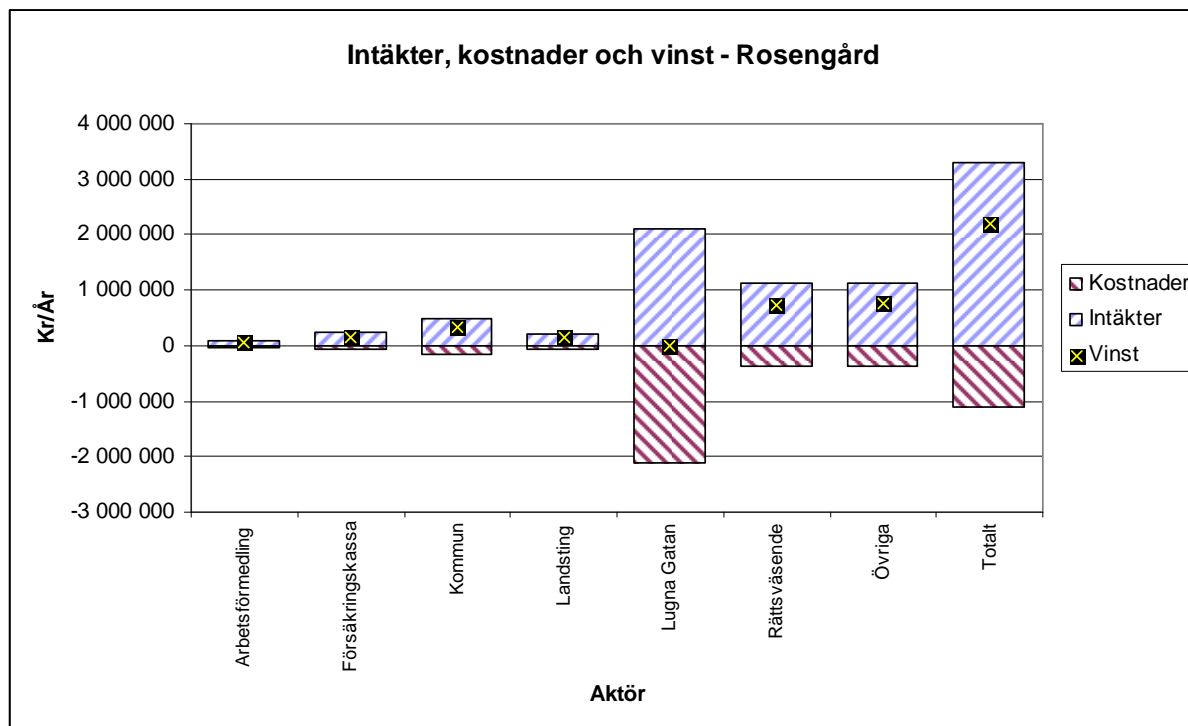
Nedan visas motsvarande kalkyl för Rosengård. Den är uppbyggd på samma sätt. Vi kan konstatera att vinsten per värd är likvärdig med den i Stockholm och att den totala vinsten, av volymiskäl, hamnar på knappt 2,2 MKr.

		Arbetsförmedling	Försäkringskassa	Kommun	Landsting	Lugna Gatan	Rättsväsende	Övriga	Summa	Vinst	Vinst/Värd
Arbetsförmedling	Intäkt	89 642							89 642		
	Kostnad	29 694							29 694	59 948	11 990
Försäkringskassan	Intäkt		225 536						225 536		
	Kostnad		76 026						76 026	149 511	29 902
Kommunen	Intäkt			498 346					498 346		
	Kostnad			167 643					167 643	330 703	66 141
Landstinget	Intäkt				212 017				212 017		
	Kostnad				72 128				72 128	139 889	27 978
Lugna Gatan	Intäkt					2 100 000			2 100 000		
	Kostnad					2 100 000			2 100 000	0	0
Rättsväsendet	Intäkt						1 118 403		1 118 403		
	Kostnad						375 386		375 386	743 017	148 603
Övriga	Intäkt							1 137 847	1 137 847		
	Kostnad							379 578	379 578	758 269	151 654
Totalt	Intäkt								5 381 791		
	Kostnad								3 200 453	2 181 338	436 268

Även här kan man konstatera att de externa vinsterna skulle kunna finansiera verksamheten under ett år, eller att varje intjänad krona drar med sig ytterligare en.

	Vinst	Vinst/Värd
Arbetsförmedling	59 948	11 990
Försäkringskassa	149 511	29 902
Kommun	330 703	66 141
Landsting	139 889	27 978
Lugna Gatan	0	0
Rättsväsende	743 017	148 603
Övriga	758 269	151 654
Totalt	2 181 338	436 268

Kostnader, intäkter och vinster kan även här illustreras som i nedanstående diagram.



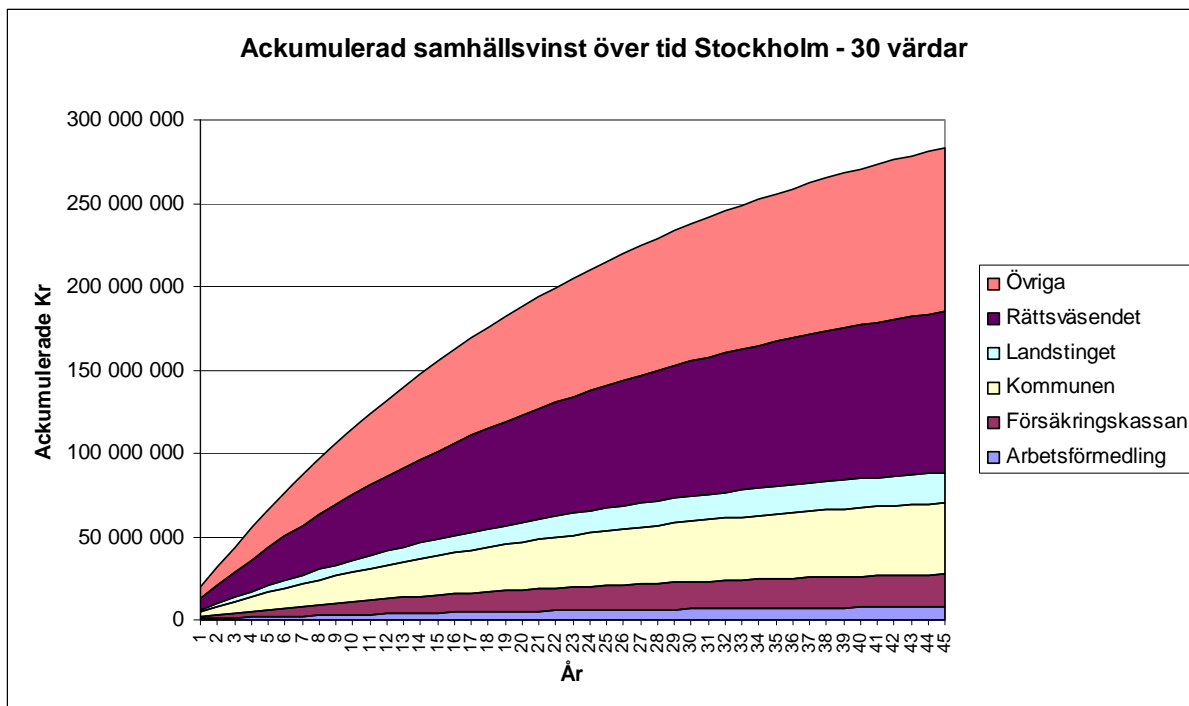
8.9 Investeringskalkyl

Resultaträkningarna ovan visar för Lugna Gatans kostnader, intäkter och vinster för ett år med avtalet i Stockholm respektive Rosengård. Eftersom utanförskapet, i frånvaro av Lugna Gatan, sannolikt skulle genererat kostnader under en lång rad år, är det intressant att summera upp dessa uteblivna kostnader (dvs. intäkter) och betrakta det hela som ett investeringsproblem. Vilka summerade intäkter kan vi förvänta oss över tiden om vi satsar på Lugna Gatan idag?

Kalkylerna för Stockholm och Rosengård är gjorda på samma sätt. Vi har antagit att de som hoppar av gör det till andra året. Intäkterna för första året är således för alla 18 i Stockholm och 3 i Rosengård. Från år 2 och framåt reduceras dessa med 6 respektive 1 person.

Alla investeringskalkyler ser över flera år och behöver därför ett sätt att jämföra kronor som kommer om t.ex. 10 år med en krona som utfaller idag. Tanken är att en krona som vi investerar idag kommer att vara värd betydligt mer om 10 år. Därför vill man räkna om (diskontera) den krona man får om 10 år till vad den är värd i termer av kronor idag. Om en krona investerad idag ger två kronor i morgon så innebär det att en krona om 10 år är värd 50 öre idag. Vi använder en diskonteringsränta som ligger på 4% årligen, vilket innebär att kronan om 10 år är värd ca 70 öre idag.

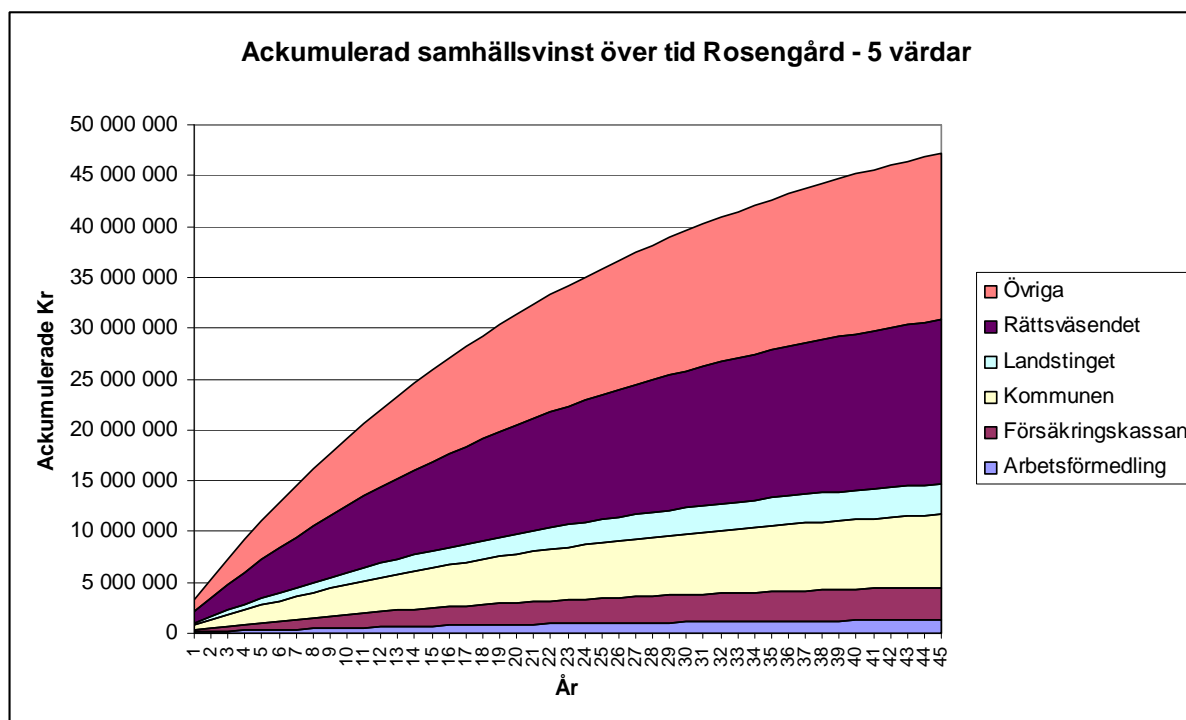
Det ber oss följande utfall för Stockholm över de kommande 45 åren. Varje års diskonterade intäkter har summerats ihop, så det är de ackumulerade intäkterna som redovisas.



För Stockholms del återfinner vi, för första året, det vi tidigare kallade externa intäkter på knappt 19,7 MKr. Efter fem år har detta blivit drygt 66 MKr med 4% diskontering.

	1 år	5 år	10 år	20 år	45 år
Arbetsförmedling	538 024	1 818 154	3 160 190	5 169 877	7 784 838
Försäkringskassan	1 359 644	4 564 933	7 925 230	12 957 244	19 504 790
Kommunen	2 999 792	10 079 099	17 500 760	28 614 633	43 075 757
Landstinget	1 273 966	4 262 384	7 395 321	12 086 867	18 191 403
Rättsväsendet	6 700 571	22 532 884	39 130 845	63 986 147	96 327 314
Övriga	6 803 551	22 931 755	39 839 917	65 159 741	98 105 335
Summa	19 675 548	66 189 209	114 952 263	187 974 510	282 989 437

Med en rekrytering av värdar i 20-årsålderna med 45 år kvar till pension innebär det att intäkterna över tiden summeras upp till drygt 280 MKr. Kalkylen för Rosengård, nedan, är gjord på samma sätt.



På grund av det färre antalet värdar så får vi lägre summerade intäkter i Rosengård. Vi ser att det i detta fall, över en 45-årsperiod hinner ackumuleras 47 MKr i potentiellt uteblivna kostnader hos de externa aktörerna.

	1 år	5 år	10 år	20 år	45 år
Arbetsförmedling	89 642	302 937	526 546	861 399	1 297 103
Försäkringskassan	225 536	757 205	1 314 586	2 149 258	3 235 315
Kommunen	498 346	1 674 423	2 907 376	4 753 711	7 156 122
Landstinget	212 017	709 326	1 230 686	2 011 417	3 027 288
Rättsväsendet	1 118 403	3 760 974	6 531 340	10 679 938	16 078 002
Övriga	1 137 847	3 835 173	6 662 941	10 897 498	16 407 410
Summa	3 281 791	11 040 038	19 173 474	31 353 222	47 201 239

Annorlunda uttryckt betyder detta att om effekterna på utanförskap blir bestående, kommer den socioekonomiska vinsten av Lugna Gatans verksamhet i Stockholm att uppgå till cirka 282 Mkr och i Rosengård till 47 Mkr.

Om vi nu för ett ögonblick enbart studerar Rosengård och ser verksamheten som ett kommunalt socialt investeringsproblem får vi följande tänkbara resonemang. Kommunen satsar under tre år pengar för att Lugna Gatan ska bidra till att reducera eller lösa vissa sociala problem i Rosengård. Detta anser man vara värt cirka 2 Mkr per år. Totalt sett drygt 6 Mkr under en treårsperiod. Om man skulle hantera samma problem med hjälp av traditionella sociala insatser eller med hjälp av inhyrda väktare skulle man förmodligen få betala ungefär motsvarande summa. Skillnaden mellan denna mer konventionella lösning och Lugna Gatan är man utöver den kortsiktiga problemlösningen också erhåller ett socioekonomiskt mervärde som en följd av att vårdarna bryter med sitt utanförskap. Detta mervärde uppgår långsiktigt till cirka 47 Mkr. Med andra ord erhåller man en avkastning på mellan 7 och 8 gånger insatt kapital i form av en långsiktig socioekonomisk avkastning.

8.10 Produktionsvärde och finansiella intäkter brutto

8.10.1 Värdet av att arbeta

Hittills har kalkylen framför allt kompletterat de interna avtalen med de kostnader som uteblir (eller inte uteblir) hos diverse aktörer runt Lugna Gatan som en följd av Lugna Gatans verksamhet. Vi kommer nu till de intäkter som genereras genom att vårdarna går från utanförskap till att försörja sig med lönearbete. Detta ger såväl reala som finansiella intäkter. De reala representerar det värde de faktiskt producerar i verksamheten – dvs. det som SL och kommun köper. De finansiella intäkterna uppstår till följd av att vårdarna med sitt lönearbete bidrar till socialförsäkringssystemet och till skatteintäkter förutom att de själva drar mindre resurser från socialförsäkringssystemet eller det kommunala försörjningsstödet.

Den första tabellen visar produktionsvärdet, dvs. den reala intäkt som kommer av att man arbetar och producerar ett värde för någon annan. Vi beräknar vanligtvis detta produktionsvärde som lönen plus lönekostnadspåslaget. Tanken är att detta utgör kostnaden för arbetsgivaren och således (minst) måste motsvara det värde (den intäkt) den anställde genererar för arbetsgivaren. I kalkylen utgår vi från en månadslön på 16 000 Kr och ett lönekostnadspåslag på 35%. Det ger ett årligt produktionsvärde på 259 200 Kr.

I tabellen nedan framgår vilka intäkter detta rör sig om beroende på hur många vårdar det är fråga om och under hur många år vi räknar. De årliga beloppen är åter igen diskonterade med 4%. Om vi i dag tar in 150 vårdar i 20-årsåldern som fortsätter att arbeta fram till pension, istället för att leva i utanförskap, så skapar detta en ackumulerad real intäkt på knappt 838 MKr.

	1 år	5 år	10 år	20 år	45 år
1	259 200	1 200 069	2 186 438	3 663 517	5 585 460
2	518 400	2 400 138	4 372 876	7 327 034	11 170 919
3	777 600	3 600 207	6 559 314	10 990 551	16 756 379
4	1 036 800	4 800 275	8 745 752	14 654 068	22 341 839
5	1 296 000	6 000 344	10 932 190	18 317 585	27 927 298
10	2 592 000	12 000 688	21 864 380	36 635 171	55 854 597
15	3 888 000	18 001 033	32 796 569	54 952 756	83 781 895
18	4 665 600	21 601 239	39 355 883	65 943 308	100 538 274
20	5 184 000	24 001 377	43 728 759	73 270 342	111 709 193
25	6 480 000	30 001 721	54 660 949	91 587 927	139 636 492
30	7 776 000	36 002 065	65 593 139	109 905 513	167 563 790
50	12 960 000	60 003 442	109 321 898	183 175 855	279 272 983
75	19 440 000	90 005 163	163 982 847	274 763 782	418 909 475
100	25 920 000	120 006 884	218 643 795	366 351 709	558 545 966
150	38 880 000	180 010 326	327 965 693	549 527 564	837 818 949

I tabellen nedan har vi plockat ut raderna som motsvarar vårdarna i Stockholm och Rosengård som annars skulle hamnat i utanförskap – dvs 18 respektive 3 vårdar. Produktionsvärdet för de 18 vårdarna i Stockholm ackumuleras över 45 år till drygt 100 MKr. I Rosengård kommer de 3 vårdarna upp till knappt 17 MKr.

	Antal år				
	1 år	5 år	10 år	20 år	45 år
Stockholm	4 665 600	21 601 239	39 355 883	65 943 308	100 538 274
Rosengård	777 600	3 600 207	6 559 314	10 990 551	16 756 379

Sålunda innebär förändringen i form av ett minskat utanförskap i form av eget lönearbete för de här studerade värdarna ett socioekonomiskt värde på totalt 117 Mkr.

8.10.2 Påverkan på de finansiella systemen

Det reala produktionsvärdet för även med sig finansiella intäkter. Dels bidrar den lönearbetande med intäkter till socialförsäkringssystemet – med vårt antagande om lön på 16 000 Kr per månad blir det 67 200 Kr ($12 \cdot 16\,000 \cdot 0,35$). Dels bidrar man via kommunal- och landstingsskatten som vi antar är 30% tillsammans vilket gör 57 600 Kr per år ($12 \cdot 16\,000 \cdot 0,3$). Slutligen så betalar vi Moms på det som konsumeras. Med ett sparande som är 0 Kr blir detta 26 880 Kr.

Sett för en värd, diskonterat med 4% för år 2 och framåt, får vi följande finansiella intäkter:

En värd	Antal år				
	1 år	5 år	10 år	20 år	45 år
Bidrag socförsäkring	67 200	311 129	566 854	949 801	1 448 082
Kommunal och Landstingsskatt	57 600	266 682	485 875	814 115	1 241 213
Moms	26 880	124 452	226 742	379 920	579 233
Summa	151 680	702 263	1 279 471	2 143 836	3 268 528

Sålunda kommer varje värd, som bryter med sitt utanförskap och tar sig in i samhället, att på olika vis bidra till våra olika offentliga välfärdssystem med 3,2 Mkr under sitt resterande yrkesverksamma liv.

I tabellen nedan har vi växlat upp detta för olika antal värddar. Där framgår att för 150 värddar under 45 år kan vi nu lägga finansiella intäkter på 490 MKr till det tidigare produktionsvärdet på 838 MKr.

		Antal år				
		1 år	5 år	10 år	20 år	45 år
Antal värddar	1	151 680	702 263	1 279 471	2 143 836	3 268 528
	2	303 360	1 404 525	2 558 942	4 287 672	6 537 056
	3	455 040	2 106 788	3 838 413	6 431 508	9 805 585
	4	606 720	2 809 050	5 117 884	8 575 344	13 074 113
	5	758 400	3 511 313	6 397 355	10 719 180	16 342 641
	10	1 516 800	7 022 625	12 794 711	21 438 359	32 685 282
	15	2 275 200	10 533 938	19 192 066	32 157 539	49 027 924
	18	2 730 240	12 640 725	23 030 480	38 589 047	58 833 508
	20	3 033 600	14 045 250	25 589 422	42 876 719	65 370 565
	25	3 792 000	17 556 563	31 986 777	53 595 898	81 713 206
	30	4 550 400	21 067 875	38 384 133	64 315 078	98 055 847
	50	7 584 000	35 113 125	63 973 555	107 191 796	163 426 412
	75	11 376 000	52 669 688	95 960 332	160 787 695	245 139 619
	100	15 168 000	70 226 251	127 947 110	214 383 593	326 852 825
	150	22 752 000	105 339 376	191 920 665	321 575 389	490 279 237

Översatt specifikt till Stockholm och Rosengård innebär det:

	Antal år				
	1 år	5 år	10 år	20 år	45 år
Stockholm	2 730 240	12 640 725	23 030 480	38 589 047	58 833 508
Rosengård	455 040	2 106 788	3 838 413	6 431 508	9 805 585

Det innebär att gruppen värddar i Stockholm som kommer i arbete genererar intäkter (reala och finansiella) på knappt 160 MKr (100 MKr produktionsvärde och 59 MKr i finansiella intäkter) över de kommande 45 åren. Motsvarande siffra för gruppen i Rosengård är 26 MKr.

De just beräknade finansiella beloppen är bruttoberäkningar. Även om man försörjs t.ex. via arbetslöshets- eller sjukförsäkringen så betalar man skatt på inkomster och utgifter. I nästa avsnitt för vi in detta i den finansiella kalkyl vi gjort.

8.11 Finansieringskalkyl

Låt oss nu se till vad samhället vinner netto finansiellt på att en person går från ersättning till att ha en egen lön. För att göra denna kalkyl antar vi att ersättningen är 80% av lön och att den är skattepliktig. Vi antar fortfarande att man inte sparar, utan att all inkomst går till konsumtion. Vi vill räkna fram den finansiella skillnaden för samhället av att en värd har ett jobb med lön i stället försörjning i utanförskap. Vi får följande komponenter som beskriver skillnaderna:

- Ersättningen i sig som beräknas till 80% av lönen på 16 000 Kr, dvs. 12 800 Kr per månad. Den slipper vi med lönearbetet, alltså en finansiell intäkt.
- Bidraget till socialförsäkringen finns bara med lönearbetet vilket innebär en finansiell intäkt på 67 200 Kr
- Kommunal- och landstingsskatteinbetalningar blir 20% lägre med ersättningen eftersom denna är 80% av lönen, dvs. 11 520 Kr
- Momsintäkterna är även de 20% lägre med ersättning, dvs. 5 376 Kr.

Det ger följande tabell för de finansiella nettointäkterna för en värd av att gå från försörjning till eget lönearbete.

	Nettointäkt
Ersättningen i sig	153 600
Bidrag socförsäkring	67 200
Kommunal och Landstingsskatt	11 520
Moms	5 376
<i>Summa</i>	<i>237 696</i>

Det innebär att en övergång från försörjning till lönearbete har en finansiell intäkt på 237 696 Kr, alternativt att en övergång från lönearbete till ersättning leder till finansiella (mer-)kostnader på 237 696 Kr per år.

I tabellen nedan har vi växlat upp detta för olika antal värdar över tiden och diskonterat med 4% per år.

		Antal år				
		1 år	5 år	10 år	20 år	45 år
Antal värdar	1	237 696	1 100 508	2 005 045	3 359 581	5 122 073
	2	475 392	2 201 015	4 010 089	6 719 162	10 244 147
	3	713 088	3 301 523	6 015 134	10 078 743	15 366 220
	4	950 784	4 402 030	8 020 178	13 438 323	20 488 294
	5	1 188 480	5 502 538	10 025 223	16 797 904	25 610 367
	10	2 376 960	11 005 076	20 050 446	33 595 809	51 220 734
	15	3 565 440	16 507 614	30 075 669	50 393 713	76 831 101
	18	4 278 528	19 809 136	36 090 802	60 472 455	92 197 321
	20	4 753 920	22 010 152	40 100 892	67 191 617	102 441 468
	25	5 942 400	27 512 689	50 126 115	83 989 521	128 051 834
	30	7 130 880	33 015 227	60 151 337	100 787 426	153 662 201
	50	11 884 800	55 025 379	100 252 229	167 979 043	256 103 669
	75	17 827 200	82 538 068	150 378 344	251 968 564	384 155 503
	100	23 769 600	110 050 758	200 504 458	335 958 086	512 207 338
	150	35 654 400	165 076 136	300 756 687	503 937 129	768 311 007

Vi ser att de finansiella intäkterna av att 150 värdar går från ersättning till lönearbete, och håller sig där i 45 år, uppgår till 768 MKr. Det innebär att de reala och finansiella intäkterna av att 150 värdar har lönearbete i stället för ersättning under 45 år ligger på drygt 1,6 Miljarder Kronor. På ett år handlar det om knappt 75 MKr för 150 värdar.

Om vi återigen tar fram värdena för Stockholm och Rosengård så ser vi att de finansiella intäkterna av lönearbete på ett år uppgår till knappt 4,3 MKr i Stockholm och drygt 700 000 Kr i Rosengård. På 45 år blir det 92 MKr respektive 15 MKr, med 4% årlig diskontering.

	Antal år				
	1 år	5 år	10 år	20 år	45 år
Stockholm	4 278 528	19 809 136	36 090 802	60 472 455	92 197 321
Rosengård	713 088	3 301 523	6 015 134	10 078 743	15 366 220

De totala finansiella effekterna av att de 18+3 värdarna i Stockholm och Rosengård går från utanförskap till arbete uppgår till 5 Mkr på årsbasis eller 107 Mkr under deras återstående yrkesverksamma liv

8.12 Sammanfattning och slutsatser

Låt oss sammanfatta de socioekonomiska effekterna i punktform

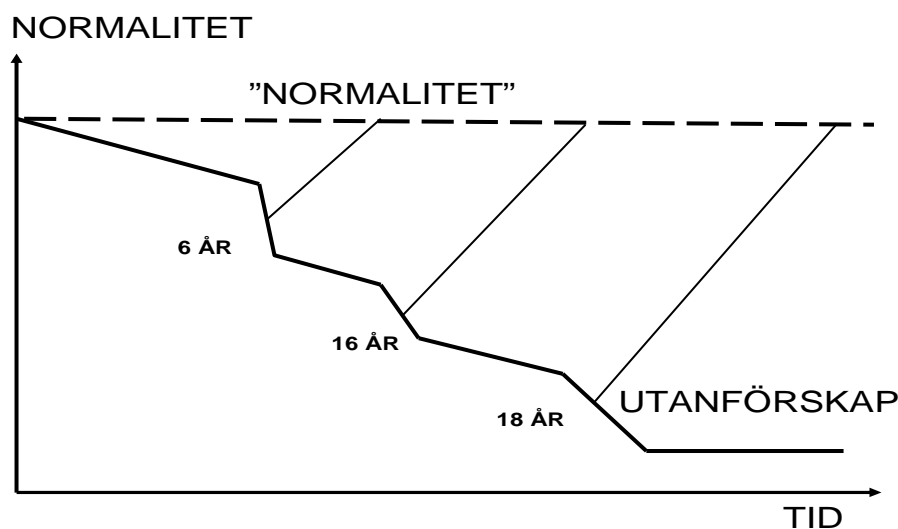
- Vi har räknat på de socioekonomiska effekterna av 5 värdars arbete i Rosengård och 30 heltidsvärdar i Stockholm. Totalt arbetar cirka 150 värdar i Stockholm och 18 i Malmö.
- Kalkylerna bygger ett grundantagande om att 30% av värdarna skulle hamna i ett totalt utanförskap, 30% i ett delvis utanförskap och 40% fått tämligen normalt liv, utan Lugna Gatan. Med Lugna gatan blir motsvarande siffror 10%, 10% respektive 80%, dvs. andelen unga som undviker ett utanförskap dubblas och att andelen i ett utanförskap reduceras till en tredjedel.
- De personer som idag arbetar som värdar i Lugna Gatan skulle i genomsnitt förorsaka samhällskostnader på cirka 650 000 Kr per person och år, om de inte rekryterats till Lugna Gatan.

- Detta motsvarar en årlig samhällskostnad för de 30 heltidsvärdarna i Stockholm på cirka 19,5 Mkr och för de fem värdarna i Rosengård på cirka 3,3 Mkr
- Ju mer utsatta och ju mer marginaliserade värdar man rekryterar till Lugna Gatan desto större blir vinsten vid framgång. Samtidigt ökar sannolikheten för ett misslyckande. Om man enbart vänder sig till de som har hamnat eller riskerar att hamna i ett totalt utanförskap, så stiger den socioekonomiska vinsten för de 30 värdarna i Stockholm från cirka 19,5 Mkr till 34,5 Mkr per år.
- Om arbetet med de 130 utbildade juniorerna i Malmö leder till att utanförskapet för de 60% av dem som är mest i riskzon elimineras med 20%, innebär detta ytterligare en årlig socioekonomisk vinst på 16 Mkr.
- För varje värd som på heltid är verksam i Lugna Gatan uppstår årligen en socioekonomisk vinst som uppgår till cirka 435 000 kronor. Totalt innebär detta för Stockholms del en vinst på cirka 13 Mkr och för Rosengård cirka 2,1 Mkr.
- De stora vinsterna uppstår dels som en följd av utebliven brottslighet och missbruk och dels uteblivna kostnader för försörjning.
- De långsiktiga socioekonomiska vinsterna av Lugna Gatans verksamhet till följd av minskade samhällskostnader uppgår i Stockholm till 282 Mkr och i Rosengård till 47 Mkr dvs. totalt cirka 330 Mkr.
- Ur ett kommunalekonomiskt socialt investeringsperspektiv kan man för verksamheten i Rosengård säga att den kommunala satsningen under tre år på drygt 6 Mkr ger en långsiktig avkastning på cirka 47 Mkr på insatt kapital – dvs. 750%
- Till dessa effekter kommer det produktionsvärde som uppstår till följd av att värdarna går från att vara försörjd i ett utanförskap till att arbeta. För de här berörda värdarna uppgår detta till drygt 5 Mkr på årsbasis eller för deras återstående tid i arbetslivet cirka 117 Mkr. För var och en av värdarna uppgår denna del av den långsiktiga vinsten till cirka 5,5 Mkr.
- Varje värd som bryter med sitt utanförskap och tar sig in i samhället kommer att bidra med 3,2 Mkr under sitt resterande yrkesverksamma liv, till våra olika offentliga välfärdssystem. Det handlar om bidrag till socialförsäkringssystemet, kommunal- och landstingskatt och momsinsbetalningar.
- Totalt sett så innebär det att bruttoeffekterna för värdarna i Rosengård och Stockholm blir ett finansiellt bidrag till våra gemensamma välfärdssystem på knappt 70Mkr.
- De totala finansiella effekterna av att värdarna i Stockholm och Malmö går från utanförskap till arbete uppgår till 5 Mkr på årsbasis eller 107 Mkr under deras återstående yrkesverksamma liv

9. LUGNA GATAN UR ETT VÄLFÄRDSPOLITISKT PERSPEKTIV

9.1 Stigmatiseringens utförsbacke

Erfarenheten från flera andra projekt kring ungdomars väg mot utanförskapet är att det är en process som vid ett antal tillfällen går mycket fortare än annars. Skolstarten är ett sådant tillfälle, slutet av grundskoletiden ett annat och det formella inträdet i vuxenlivet ett tredje. Ungefär som i figuren nedan.



I en tidigare studie för Österåkers Kommun fann vi att utanförskapet för unga män och kvinnor accelererade med en brytpunkt strax under 20 års ålder. Då vi jämförde gruppen 16-19 år med gruppen 20-25 år fann vi att grupperna skiljer sig åt såväl med avseende på de problem man brottades med som med de ekonomiska effekterna.

Den yngre gruppen bor i allt väsentligt hemma hos sina föräldrar som också normalt sett har försörjningsansvar för dessa ungdomar - liksom både ett juridiskt och psykologiskt föräldraansvar. Ungdomarnas utanförskap har i det flesta fall inte fördjupats och cementerats.

Den äldre gruppen är, i varje fall ur ett juridiskt perspektiv, vuxna, myndiga och ansvariga för sin egen försörjning. Då man misslyckas med detta blir man på ett mer påtagligt vis ett samhällsproblem vad avser boende och försörjning. I den yngre gruppen landar dessa problem i föräldrarnas knä. Utanförskapet har fördjupats och blivit mer permanent än för den yngre gruppen.

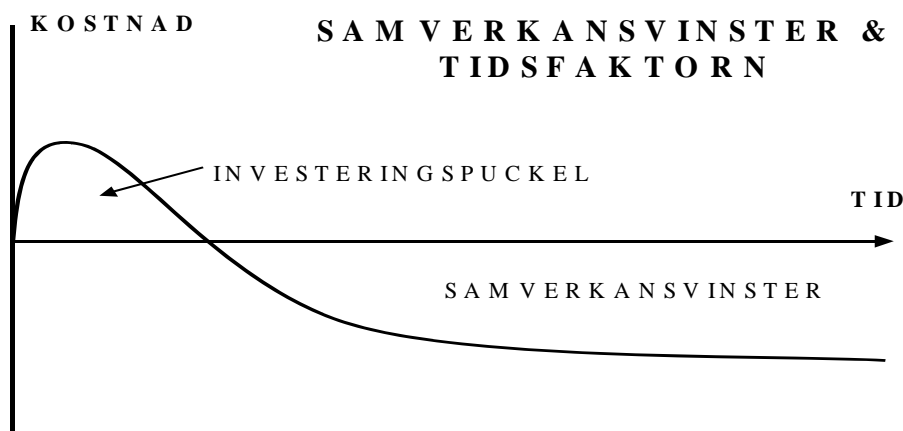
Det intressanta är att Lugna Gatan genom sin juniorverksamhet försöker fånga unga människor i förorterna just innan man passerar den brytpunkt där utanförskapet blir permanent och outsidersidentiteten entydig.

9.2 Kortsiktighetens tyranni

Hur ska vi då beskriva Lugna Gatans verksamhet ur ett kommunalekonomiskt perspektiv? Det huvudsakliga problemet i kommunen är att man endast tänker i termer av kostnader som debiteras under innevarande budgetår, men ytterst sällan i termer av investeringar.

Det sociala investeringsperspektivet finns inte med vare sig på den mentala kartan eller i de styr- och rapporteringssystem man använder sig av. Ledningsarbetet har därmed institutionaliserat kortsiktighetens tyranni.

Många studier visar att tidiga insatser och preventiva förebyggande insatser sannolikt är billigare än att vänta. Vi vet också att för att tjäna pengar måste man satsa pengar och att i detta satsande finns en viss risk. Investeringar innebär alltid att man tar en initial kostnadspuckel. Kostnaderna kommer innan de framtida vinsterna och vinsterna är inte säkra.



För barn och unga blir konsekvenserna av detta tänkande dramatiska. Konsekvenserna av ett misslyckande kan leda till utanförskap och en marginalisering under decennier. I en studie för socialstyrelsen jämförde vi de ekonomiska effekterna av att satsa intensivt på en ung man (Patrik) under en kortare period jämfört med ett utanförskap präglad av missbruk. Vi skriver;

"I ena vågskålen ligger intensiva insatser för att tidig stödja Patrik och hans mamma i form av täta BUP-kontakter, kurativa samtal och stöd samt ett flertal HVB-vistelser. Under en femårsperiod ger detta en total kostnad på knappt 500 000 kronor varav cirka 80% belastar kommunen och 20% landstinget. En ganska dyr insats med andra ord.

I den andra vågskålen ligger konsekvenserna av att en enda person som Patrik förhindras hamna i samma typ av missbruk som en person som Svempa som under en 30-årsperiod (mellan 20 och 50 års ålder) kostar samhällets olika aktörer cirka 20 miljoner kronor.

Sett som ett samhällsligt socialt investeringsproblem kan man säga att om en enda person genom denna typ av tidiga insatser kan förhindras hamna i denna problematik har investeringen på 500 000 kronor gett en insats på drygt 44 gånger pengarna.

Annorlunda uttryckt kan man behandla 44 personer av Patriks slag. Om en enda av dem som en följd av insatsen kan hjälpas från denna problembild är insatsen ekonomiskt lönsam även om man misslyckas med de andra 43 personerna".

Så länge vårt tänkande och våra styr- och rapporteringssystem i offentliga verksamheter vare sig medger hantering av långsiktighet, investeringstänkande kring sociala frågor eller risktagande,

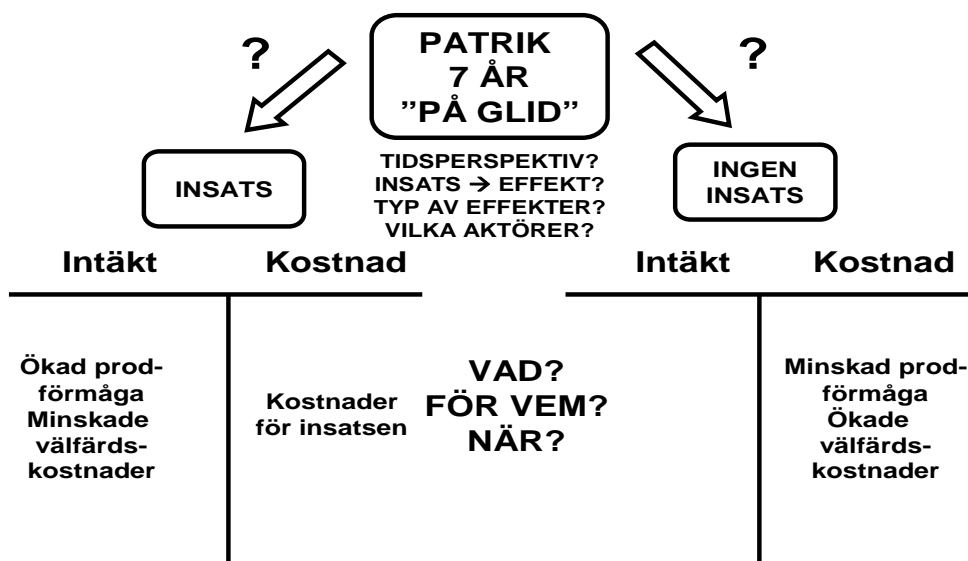
kommer det att hålla kvar oss i kortsiktighetens tyranni. Det är inte bara ekonomiskt ineffektivt utan skapar, än värre, onödigt mänskligt lidande.

9.3 Vad ska jag jämföra med – de två vågskålarna

Låt oss som en ytterligare illustration utgå från Patrik, 7 år gammal, som uppvisar tidiga och tydliga signaler på att han håller på att hamna fel i livet. Låt oss nu anta att socialtjänsten gör en rejäl insats för honom och hans mammas. Låt oss säga att det kostar 250 000 Kr. Låt oss vidare anta att just denna åtgärd leder till att Patriks till hamnar på rätt köl. Hur kan vi värdera en sådan situation?

På kort sikt, och ur ett kommunalt perspektiv, är det enkelt. Det är en ren kostnad. Den drabbar socialtjänstens budget innevarande verksamhetsår. Men hur ska vi värdera alternativet till insatsen, dvs. att inget göra? Om vi bedömer att Patrik utan insatsen skulle hamnat i ett framtida utanförskap kommer detta att leda till två helt olika typer av effekter. Den ena effekten är produktionsbortfallet till följd av han inte arbetar. Den andra effekten är välfärdskostnader; sjukpenning, A-kassa, sjukvård, ekonomiskt bistånd, missbruksvård etc.

Beslutet kring Patrik är en riskkalkyl mellan två alternativ; att göra något och att avstå från att göra något. Utfall och konsekvenser av de två alternativen är mycket osäkra. Bedömningen beror på flera saker, t.ex. vilket tidsperspektiv vi har, hur vi bedömer värdet och effekten av en insats, vilka aktörer som kommer att påverkas etc.



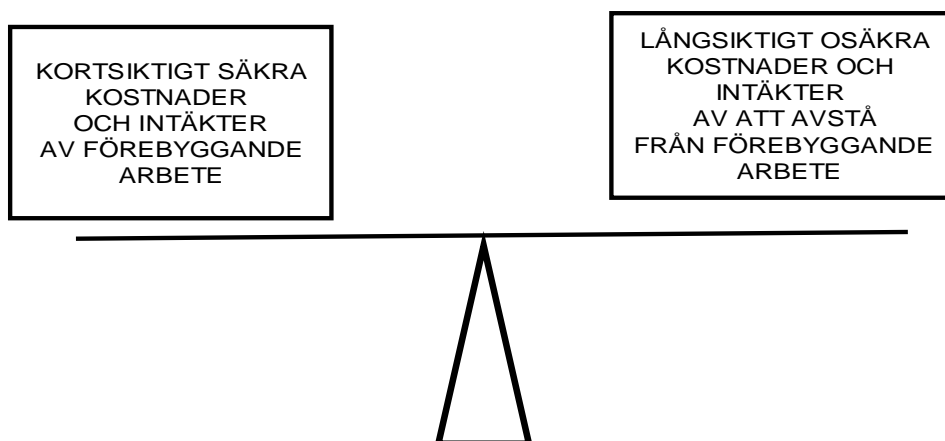
Intuitivt tas flera av dessa faktorer med i dagens beslutsfattande. Underlagen är emellertid ofta alltför vaga, otydliga eller ofullständiga för att man skall kunna fatta kloka beslut.

9.4 Att som beslutsfattare jämföra äpplen med päron

Beslutssituationen är inte enkel. I ena vågskålen har man framför allt den aktuella driftskostnaden för det förebyggande arbetet eller en rehabverksamhet. I den andra har man intäkter som är betydligt mera diffusa och som dels ligger i en avlägsen framtid och dels kanske gynnar andra aktörer.

Kostnaderna för insatser i förskola och skola som förhindrar skolbarns marginalisering och därmed framtida utslagning från arbetsmarknaden inträffar här och nu. Intäkterna av detta inträffar inte bara flera mandatperioder längre fram, det gynnar dessutom i första hand försäkringskassa och arbetsförmedling, inte kommunen som står för kostnaden.

ATT STÄMMA I BÄCKEN ELLER I ÅN?



9.5 Lugna gatan som en samhällskostnad eller social investering

Lugna Gatans verksamhet i Rosengård kostar 2,1 MKr om året. För dessa pengar får man 5 värddar på heltid, en utbildning av cirka 25 juniorvärddar årligen, och som en bonus når man flera hundra ungdomar i området. Alla dessa personer – från värddar till juniorer och andra ungdomar - befinner i en form av riskzon där permanent utanförskap som arbetslös, sjukskriven, kriminell, missbrukare etc. inte är ett särskilt osannolikt framtidsscenario. Förvärvsfrekvensen i Rosengård uppgick 2005 till 38% att jämföra med 76% för riket i sin helhet²⁷.

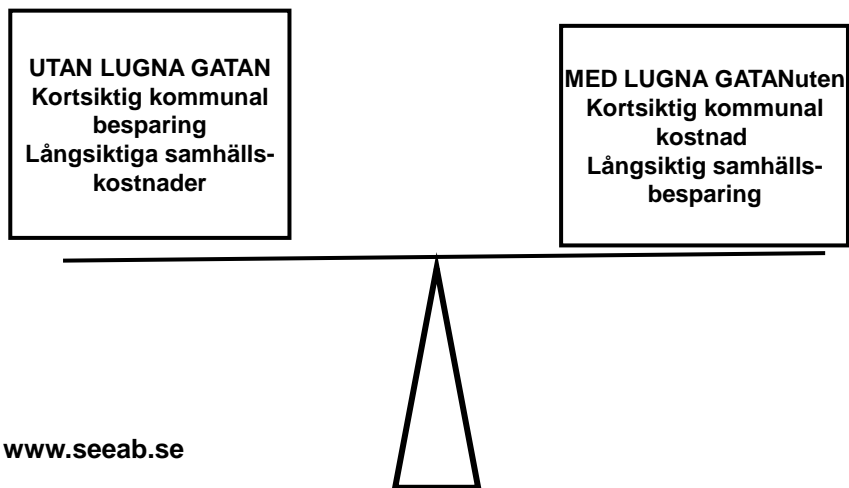
En enda heroinmissbrukare skapar årliga samhällskostnader på cirka 2,2 MKr. Om den enda effekten med Lugna Gatans verksamhet är att en enda person inte blir heroinmissbrukare innebär detta att de inbesparade samhällkostnaderna av detta räcker för att finansiera verksamhetens kostnader år efter år.

Men även andra, mindre dramatiska, former av utanförskap är kostsamma. Ett livslångt utanförskap som långtidsarbetslös skapar samhällskostnader på cirka 16 Mkr. Om Lugna Gatans verksamhet i Rosengård leder till att en enda av de hundratals ungdomar man möter väljer väg som inte leder till arbetslöshet, leder detta till samhällsintäkter som motsvarar kostnaderna för att driva verksamheten i 7-8 års tid.

Vi måste som beslutsfattare fråga oss om Lugna Gatan skall betraktas som en kortsiktig kommunal kostnad eller som en långsiktig social samhällsinvestering. Ska vi entydigt titta på vad denna verksamhet kostar i en strikt budgetmening, eller ska vi fokusera på de långsiktiga intäkterna?

²⁷ Malmö stads välfärdsredovisning, 2007 sid 3

LUGNA GATAN – KORTSIKTIG KOMMUNAL KOSTNAD ELLER LÅNGSIKTIG SOCIAL INVESTERING



10. ATT GÅ VIDARE

10.1 Överdriver vi effekterna, eller?

Vi har i denna studie identifierat och värderat flera av de socioekonomiska effekterna av det utanförskap som kan drabba Lugna gatans målgrupp. Vi har därmed fått ett mått på det socioekonomiska värdet av Lugna Gatans verksamhet.

Dessa typer av kalkyler misstänks ofta för att ta till i överkant, dvs. att överdriva intäkter och underskatta kostnader kring Lugna Gatans verksamhet. I själva verket har vi i medvetet valt att lägga oss i underkant. Detta på två sätt. Dels har vi utelämnat vissa poster kring utanförskapets kostnader och dels valt att ligga i underkant då vi räknat.

Exempel på utelämnade kostnader som annars skulle räknas som intäkter för Lugna Gatan:

- effekter på familj och vänner av utanförskap, vad vi brukar kallar utanförskapets sekundäreffekter
- effekter på nästa generation av missbruket, det sociala arvets kostnader eller flergenerationseffekterna
- olika svårsmätbara effekter såsom lidande, för tidig död m.m.
- sociala bieffekter såsom otrygghet och vandaliseringens effekter på trivsel
- konkreta effekter av vandalisering såsom anlagda bränder, sönderslagna rutor, förhöjda kostnader för fastighetsunderhåll, kostnader för väktare m.m.
- effekter på det fysiska kapitalet såsom fastighetsvärden på områden präglade av ett starkt utanförskap
- vi har i de gemensamma sammanfattningarna bortsett från det samhällsvärde som uppstår i arbetet med juniorerna vilket kanske på lång sikt utgör det allra största värdet av Lugna Gatans arbete

Exempel på kostnader där vi räknat i underkant är:

- Missbrukets omfattning
- Kriminalitetens kostnader och effekter på tredje man

Vi vågar därför med en viss säkerhet påstå att de kostnader vi här redovisar sannolikt ligger i underkant av de faktiska kostnaderna för målgruppen. Därmed underskattar vi sannolikt också värdet av Lugna Gatans insatser.

10.2 Om framtiden

Denna studie har, åter igen, bekräftat bilden av kostnaderna för ungdomars utanförskap. De är större än vad de flesta beslutsfattare brukar föreställa sig. och ju längre man befinner sig i ett utanförskap, desto större blir de. Dessutom fördjupas och accelererar utanförskapet och dess kostnader över tiden. Prevention och rehabilitering kan därför knappast ses som en samhällskostnad utan bör snarare ses som en samhällslig social investering. En investering med hög lönsamhet.

Trots att vår studie främst avsåg värdarna vid Lugna Gatan, har vi gång på gång slagits av hur viktig verksamheten kan vara för att få yngre/juniorerna att byta bana i livet.

Vi hoppas att denna studie även bidragit till att nyansera synen på Lugna Gatans verksamhetsidé för omvärlden. Framför allt att detta inte är en verksamhet som konkurrerar med utan kompletterar annan verksamhet.

Denna studie skrapar egentligen bara på ytan av verksamheten vid Lugna Gatan/Fryshuset. Det finns mycket man skulle kunna gå vidare med, bl.a.:

- att ytterligare fördjupa och beskriva de socioekonomiska effekterna av bredare delar av Fryshusets verksamhet,

- att med mer data kring värdar och juniorer bygga bättre kalkyler

Det behövs uppenbarligen mer och bättre skildringar av utanförskapets socioekonomiska kronologi och dynamik. Detta för att än tydligare visa för beslutfattare att det alltid är bättre att stämma i bäcken än i ån.

Det är inte för dyrt att arbeta preventivt och rehabiliterande. Däremot är det för dyrt att avstå, låta bli och låta utanförskapets taxameter ticka på.

11. REFERENSER

Analys av samverkan, samhällsekonomi och rehabilitering

Andras studier inom detta fält

Samhall Resurs AB, Huldt J & Andersson K (2000) Sampop – en samhällsekonomisk utvärdering av FRISAM-verksamhet i Växjö

SIND (1982), Samhällsekonomiska kalkyler vid industrinedläggningar – metoder och fallstudier, Statens Industriverk 1982:10

Socialstyrelsen (2002) Med arbete som insats – klienteffekter och samhällsekonomisk lönsamhet i socialt arbete, Socialstyrelsen 2002-112-1

Socialstyrelsen, AMS, m.fl. (2000) Samhällsekonomiska effekter vid rehabilitering – Vem vinner på rehabilitering i samverkan?, Samverkan inom rehabiliteringsområdet 2000:11, Stockholm

Tänk långsiktigt, Socialstyrelsen, Skolverket & Folkhälsoinstitutet, 2004

Egna studier inom detta fält

Lundmark & Nilsson (2000), *Projekt 531 – rehabiliteringssamverkan i norra Botkyrka*. OFUS.

Lundmark & Nilsson (2001), *Ingen dans på rosor, utvärdering av Krut-projektet i Södertälje*. OFUS.

Lundmark & Nilsson (2001), *Stacken – en rehabiliteringssamverkan i Nynäshamn*. OFUS.

Lundmark & Nilsson (2002), *Visst gör det ont, Utvärdering av Startpunkten i Örnsköldsvik*. OFUS,

Lundmark & Nilsson (2003), *Rehabiliterande synsätt i samverkansarbetet*. OFUS & KRUT.

Lundmark & Nilsson (2003), *Strategisk och operativ ledning av samverkan.*,

Lundmark & Nilsson (2007), *Mogna organisationer- mogna ledare*, OFUS & KRUT.

Lundmark, Nilsson & Wadeskog (1997), *Sara Söderberg, en studie om samverkan och samhällsekonomi kring personer med ryggont*. OFUS,

Lundmark, Nilsson & Wadeskog (2000), *Eva-Britt Larsson – en person med psykosociala arbetshinder*. OFUS.

Lundmark, Nilsson & Wadeskog (2008), *1+1 = 3, en utvärdering av ITOK ur ett samverkansperspektiv och ett socioekonomiskt perspektiv*, OFUS & /Beroendecentrum SLL

Nilsson (1998), *Vi byggde nätverk – om psykiatrireformens genomförande i Södertälje*. SEE,

Nilsson (2000), *Svempa Johansson, missbrukare eller företagare, en analys av de samhällsekonomiska konsekvenserna av arbetskooperativet Basta*. OFUS, ,

Nilsson (1995-2005), *Strategier för samverkan*. OFUS, samt Nacka och Örnsköldsviks kommuner.

Nilsson (2005), *Telge Rent, sjukfrånvaron och ledarskapet*. OFUS,.

Nilsson (2003 & 2006), *Personligt ombud i Mellansverige – ombudens arbete & råd inför framtiden*. Länsstyrelsen i Västmanland.

Nilsson (2006), *Södermalms Beroende Team, rehabiliteringssamverkan kring missbrukare på Södermalm*. OFUS.

Nilsson (2008), *Från passivt försörjd till aktivt arbetande – ett SocioEkonomiskt perspektiv på försörjningsstödet i Södertälje Kommun*. OFUS & Södertälje Kommun.

- Nilsson (2008), *Den osynliga lönsamheten – ett socioekonomiskt perspektiv på tullens brottsbekämpning*. SEE.
- Nilsson, Svedin & Wadeskog, *Rehabilitering av missbrukare – en ekonomisk analys*, 1986, SEE & Stockholms Stad
- Nilsson & Wadeskog (1979), *Det blir för dyrt – en studie av missbrukets samhällsekonomiska kostnader*. SEE & Statens Ungdomsråd.
- Nilsson & Wadeskog (1996), *Vårdkedjor, samverkan och ekonomi – fallet stroke och äldre personer*. SEE & Nacka Kommun.
- Nilsson & Wadeskog (1998), *Vårdkedjor, psykiatrireformen och ekonomin – fallet Södertälje*. SEE & Södertälje Kommun.
- Nilsson & Wadeskog (1999), *Rutger Engström – missbrukare eller psykiskt sjuk*. Socialstyrelsen & SEE.
- Nilsson & Wadeskog (1999), *Ju fler kockar desto bättre soppa – om att samverka kring psykiatrireformens klienter*. Socialstyrelsen & SEE.
- Nilsson & Wadeskog (2003), *Carina Persson, en studie av fetmans samhällsekonomiska konsekvenser*. SEE & Landstinget i Dalarna.
- Nilsson & Wadeskog (2004), *Ett socialt investeringsperspektiv*. SEE & Socialstyrelsen.
- Nilsson & Wadeskog (2005), *Resten av bilden – SocioEkonomiska bokslut som en metod att värdera sociala företag*. SEE.
- Nilsson & Wadeskog (2006), *Det lönar sig – ekonomisk utvärdering av personligt ombud för psykiskt funktionshindrade*. Socialstyrelsen & SEE.
- Nilsson & Wadeskog (2006), *Bättre träffbild ger högre effektivitet, ekonomisk utvärdering av PO-reformen i Västmanland*. Länsstyrelsen i Västmanland & OFUS.
- Nilsson & Wadeskog (2006), *Det sociala företaget och samhället – SocioEkonomiska bokslut för Basta och VägenUt!*, NUTEK & SEE.
- Nilsson & Wadeskog (2007), *Billigare och bättre – SocioEkonomiska bokslut för de sociala arbetskooperativen KOS & Briggen*. SEE & Europeiska socialfonden.
- Nilsson & Wadeskog (2007), *Skräddarsydd rehabilitering – en lönsam historia. Utvärdering av rehabprojektet Gemet i Karlstad*. SEE.
- Nilsson & Wadeskog (2008), *Utvärdering av rehabprojektet Livlinan i Österåker*. SEE.
- Nilsson & Wadeskog (2008), *Utvärdering av Metadonprogrammet i Stockholm*. SEE & MOB.
- Nilsson & Wadeskog (2008), *Utvärdering av subutexbehandling i kombination med psykoterapi i Stockholm*. SEE & MOB.
- Nilsson & Wadeskog (2008), *Fyra räknesätt och ett bokslut, handbok i SocioEkonomiska bokslut*. SEE & NUTEK.
- Nilsson & Wadeskog (2008), *Det är bättre att stämma i bäcken än i ån – ett socioekonomiskt perspektiv på prevention kring barn och unga*. SEE & SKANDIA.
- Nilsson & Wadeskog (2008), *Den osynliga och diffusa rehabiliteringspotentialen, översiktliga socioekonomiska kalkyler kring effekterna av framgångsrik rehabilitering inom ramen för samordningsförbund*, SEE & Statskontoret

Samhällsekonomisk analys

Bentkover, J, Covello, V & Mumpower, J (1986) *Benefit Assessment: The state of the art*, Reidel Publ Co, Doordrecht

- Boardman, A , Greenberg, D , Vining, A, & Weimer, D (2000). Cost-Benefit Analysis: Concepts and Practice, Prentice Hall, Engelwood Cliffs
- Bohm, P. (1977). Samhällsekonomisk effektivitet. SNS förlag Uddevalla
- Bohm P (1978) I samhällets intresse? SNS förlag, Uddevalla:
- Campbell, H & Brown, R (2003). Benefit-Cost Analysis : Financial and Economic Appraisal using Spreadsheets, Cambridge University Press, Cambridge
- Dasgupta A & Pearce D (1978) Cost-Benefit Analysis: Theory and Practise, Macmillan Press, London
- Gramlich, E (1981), Benefit-Cost Analysis of Government Programs, Prentice-Hall, Engelwood Cliffs
- Gramlich, E (1997), A guide to Cost-Benefit Analysis, Waveland Press, Long Grove
- Honley, N. and C. L. Spash (1993). Cost-benefit analysis and the environment.
- Johansson, P.O (1991), An introduction to modern welfare economics, Cambridge University Press, Cambridge
- Layard R, Ed. (1972) Cost-Benefit Analysis – selected readings, Penguin Education, Harmondsworth
- Layard, R & Glaister, S Cost-Benefit Analysis 2:nd ed, (1994). Cambridge University Press, Cambridge
- Lesourne J (1975) Cost-Benefit Analysis and Economic Theory, North-Holland, Amsterdam
- Mattsson B (1988) Cost-benefitkalkyler, Esselte Studium, Göteborg
- Mishan, E.J (1971) Cost-Benefit Analysis, George Allen & Unwin, London
- Nas, T (1996) Cost-Benefit Analysis : Theory and Application, Sage, Newbury Park
- Pearce D (1971) Cost-Benefit Analysis, Macmillan Press, London
- Ray, A (1984) Cost-Benefit Analysis – issues and methodologies, World Bank, Johns Hopkins Press, Baltimore
- Söderbaum P (1973) Positionsanalys vid beslutsfattande och planering – Ekonomisk analys på tvärvetenskaplig grund, Scandinavian University Books, Uppsala